

梅河口市秸秆禁烧区划定及管控方案

梅河口市人民政府

2019年3月

目 录

第一章 总论.....	1
1.1 划定目的.....	1
1.2 编制依据.....	1
1.3 术语与定义.....	1
1.4 划定原则.....	2
1.4.1 合理性原则.....	2
1.4.2 动态性原则.....	2
第二章 区域概括.....	3
2.1 自然环境概括.....	3
2.1.1 地理位置.....	3
2.1.2 地形、地貌.....	3
2.1.3 气象.....	4
2.1.4 资源环境.....	10
2.2 社会经济概况.....	11
第三章 秸秆禁烧区划定范围.....	12
3.1 划定范围.....	12
3.1.1 秸秆禁烧区.....	12
3.1.1 秸秆限烧区.....	12
3.2 核定原则.....	12
3.3 技术路线.....	13
第四章 秸秆禁烧区划定方案及成果.....	14
4.1 秸秆禁烧区划定方案及成果.....	14
4.2 梅河口市秸秆禁烧区划定方案.....	14
4.2.1 要素选取.....	14
4.2.2 划定过程.....	15
4.2.3 禁烧区定界技术说明.....	20
4.3 秸秆限烧区划定方案.....	20
4.4 秸秆禁烧区划定成果.....	20
4.4.1 禁烧区基础信息.....	20
4.4.2 限烧区基础信息.....	21
第五章 主要特征及管控要求.....	22
5.1 主要特征.....	22
5.1.1 秸秆禁烧区的主要特征.....	22
5.1.2 秸秆限烧区的主要特征.....	22
5.2 管控要求.....	22
5.2.1 秸秆禁烧区管控要求.....	22
5.2.2 秸秆限烧区管控要求.....	22

第一章 总论

1.1 划定目的

为了科学做好露天焚烧秸秆管控，改善大气环境质量，防止露天焚烧秸秆造成大气污染及对公共交通安全的威胁，确保秸秆禁烧工作取得实效，按照《吉林省环境保护厅关于印发〈吉林省秸秆禁烧区划定及管控规范（试行）〉的通知》（吉环函〔2018〕448号）要求，结合我市实际，特制定本方案。

1.2 编制依据

- (1) 《中华人民共和国环境保护法》（2015.1.1）；
- (2) 《中华人民共和国大气污染防治法》（2016.1.1）；
- (3) 《吉林省大气污染防治条例》（2016.5.27）；
- (4) 《秸秆禁烧和综合利用管理办法》（环发〔1999〕98号）；
- (5) 《吉林省人民代表大会常务委员会关于农作物秸秆露天禁烧和综合利用的决定》（2017.10.9）；
- (6) 《吉林省秸秆禁烧区划定及管控规范（试行）》（2018.9.3）。

1.3 术语与定义

(1) 秸秆：指玉米、稻谷、高粱、豆类、薯类、油料等农作物在收获籽食后的剩余部分，玉米穗轴、稻壳、花生壳以及农作物根系、残茬等均视同秸秆。

(2) 秸秆禁烧区：在任何条件下都不允许进行秸秆露天焚烧的区域。

秸秆限烧区：在特定时间、气象、空气环境质量条件下，可进行计划、有序的秸秆露天焚烧活动的区域。

(3) 气象条件：指气象部门根据气象预测发布的监测和预测气象数据，可作为秸秆露天焚烧的参考数据。包括温度、湿度、风向、风力、降水（雪）、空气质量指数等相关数据。

(4) 大气边界层：指靠近地球表面受地面摩擦阻力影响的大气层区域。大气流过地面时，地面上各种粗糙元，如草、沙粒、庄稼、树木、房屋等会使大气流动受阻，这种摩擦阻力由于大气中的湍流而向上传递，并随高度的增加而逐渐减弱，达到某一高度后便可忽略。此高度称为大气边界层厚度，它随气象条件、地形、地面粗糙度而变化，大致为300~1000米。

1.4 划定原则

1.4.1 合理性原则

根据梅河口市土地利用类型及空气质量状况，结合地方实际与管理需求，确定秸秆禁烧区的界线。

1.4.2 动态性原则

根据空气质量及土地利用变化状况，进行动态调整。

第二章 区域概括

2.1 自然环境概括

2.1.1 地理位置

梅河口市是吉林省中部和东部核心区的节点城市、东南部区域中心城市。位于吉林省东南部、通化市北部、长白山西麓、辉发河上游，地处松辽平原与长白山区的过渡地带。东以一统河下游新合镇双胜村与辉南县毗邻；南与东南以分水岭、新开岭、盘道岭、鸡冠砬子山与梅河口市分界；西南白银河彼岸、杨树河上源及西部的山城镇桦树村与辽宁省清原县交界；西与西北和东丰县接壤；北与东北以亮子河与磐石市为邻。总面积 2174.6 平方公里。

梅河口市距省会长春 271 公里，距通化市区 120 公里，位于沈吉、长通两线的交汇点，是吉林省东南部交通要冲和东北地区重要的交通枢纽之一，是吉林省东南部重要的商贸物流中心，煤炭生产集聚地。

梅河口先后荣获全国双拥模范城、全国文明城市、国家卫生城市、首批国家全域旅游示范区、国家知识产权强县工程试点县、全国平安建设先进市、全国十佳“美丽中国·最美城镇”、吉林省文明城市、吉林省直管县试点城市。

2.1.2 地形、地貌

梅河口市地处哈达岭东南端与龙岗山西北部接合部，地形总的趋势是西南部高，东部低，最高点位于梅河口市西南部的鸡冠砬子山，海拔 969.10 米，最低点位于东部新合镇双胜村，海拔 300.10 米，相对高差 669 米。地形南北斜长，东西较窄，宛如靴形。

梅河口市地貌按其成因类型成因形态和形态单元划分 4 个成因类型和 5 个形态单元。侵蚀构造地貌分为中山、低山和丘陵。中山分布在梅河口市南部，与辉南县接壤部分，范围较小，山顶海拔多为 800 到 1000 米，相对高差较大；低山分布在西南部进化至姜家街一带，地形起伏大，一般海拔 500 到 800 米，最高峰鸡冠砬子山，海拔 969.10 米，相对高差 300 米，切割深度 100 至 300 米，山脊走向 30 至 50 度，山坡坡度 15 至 25 度，山间沟谷发育多呈树枝状，冲沟多为“U”字型，主要岩性由太古界变质岩，中生界碎屑岩和阜平期、混合花岗岩组成；丘陵分布在莲河、海龙以北，康大营、一座营、牛心顶以东地区，地形起伏较大，海拔 300 至 500 米，相对高差 200 米，切割深度 100 至 200 米，丘顶为浑圆状，山坡平缓，一般坡度为 15 度左右，河谷发育，主要岩性为华力西期、燕山期花岗岩及中生界碎屑岩组成。

侵蚀火山地貌玄武岩台地分布在海龙水库以北一带，地势起伏不大，海拔 400 至 600 米，相对高差 200 米，台面平坦，坡度小于 10 度，切割深度 20 至 30 米，边缘常见深谷和陡崖，

玄武岩呈岩被状覆盖于太古界阜平期混合岩、混合花岗岩和中生界碎屑岩之上。

剥蚀堆积地貌波状台地分布在山城镇至梅河口以东地带，沿河谷平原两侧分布，地形呈波状起伏，海拔 340 至 390 米，较为平坦，相对高差 50 米，前缘陡坎明显，坡度 15 度左右，陡沟发育呈条带状，岩性由第四系中更新统黄土状粉质黏土和沙砾组成。

堆积地貌二级阶地分布在海龙镇西南、李炉乡以西等地，呈条带状展布，地势较为平坦，微向河床倾斜，海拔 310 至 360 米，相对高差 50 米，岩性有第四系上更新统黄土状粉质黏土、沙砾、沙卵石组成。一级阶地漫滩沿辉发河、一统河、大沙河等河谷两侧呈条带分布，个别地段呈不对称分布。地势平坦开阔，微向河床倾斜，海拔 300 至 360 米，相对高差 60 米，岩性由第四系全新统冲积层粉质黏土、沙、沙砾组成。

梅河口市发育太古界龙岗群、夹皮沟群，古生界奥陶系、石炭系，中生界侏罗系、白垩系，新生界新近系、第四系地层。下元古界杨家店组和四道砬子河组，岩性为角闪质混合岩和斜长角闪片麻岩。上太古界夹皮沟群，岩性为角闪斜长片麻岩、绿泥石英片岩。下古生界奥陶系，岩性为变粒岩、大理岩、变质砂岩、绿泥角闪片岩、片理化酸性火山岩。石炭系岩性为角岩化粉砂岩、薄层结晶灰岩。中生界侏罗系，中统岩性为紫红、紫灰、青灰色泥质粉砂岩。侏罗系上统岩性为砂岩、砾岩、晶屑凝灰岩、偶夹煤。白垩系下统岩性为赤色、紫色、杂色砾岩、砂岩及粉砂岩。新生界古近系，岩性为灰白色、杂色砂岩、灰色泥岩和砾岩组成。上部岩性含煤 5 层，下部岩性含煤 9 层。第四系下更新统岩性为致密块状黑褐色玄武岩、泥质粉砂岩、砾岩等。第四系全新统上部岩性为粉砂质黏土、粉土，下部岩性为砂、砾砂。

梅河口市自太古代至中生代以来，岩浆活动频繁，主要由阜平期（Y1）混合花岗岩，华力西期（Y4）和燕山期（Y5）花岗岩岩体侵入，多呈岩基、岩脉形式产出，分布面积占全区三分之一。燕山期花岗岩、白岗质花岗岩分布在梅河口以东，双兴楼山以北、兴华北及五块石等地。华力西期花岗岩、花岗闪长岩、花岗斑岩分布在梅河口以西，莲河以北，本区最北部的赵家街和野猪河至康大营一带。阜平期混合花岗岩分布在海龙水库以东地带。

梅河口市自然植被主要是天然次生林，人工林和未成林造林地。主要树种包括蒙古栎、椴树、水曲柳、杨树、枫桦、柳、花曲柳、胡桃楸等阔叶树种，还有少量的樟子松、落叶松、杉树等，林下灌木和草本植物也十分茂密。梅河口市除少部分为山区外，大部分已开辟为农田，农田植被主要是水稻、玉米、大豆等农业作物。山区的土壤主要是棕壤。平原地区主要是白浆土，河谷地主要是草甸土、水稻土。

2.1.3 气象

梅河口市属亚温带大陆性季风气候区，四季分明，春季干燥多大风，夏季短暂，温热多雨，

秋季温和凉爽，冬季漫长而寒冷。区域内多年平均气温为 5.5℃，年极端最高气温 36.1℃，年极端最低气温-38.6℃。多年平均降水量为 738mm，降水主要集中在 6-8 月份，其降水量约占全年降水的 59%。多年平均蒸发量为 54.4m，无霜期为 158 天，年平均日照时间为 2500 小时。主导风向为西南风，多年平均风速为 2.8m/s。

表 2-1 近五年逐月风速

单位: 米/秒 (m/s)

年/月	1月	2月	3月	4月	5月	6月	7月	8月	9月	10月	11月	12月	年合计	年平均
2014	1.9	1.3	1.8	2.2	2.3	1.5	1.9	1.4	1.4	1.9	1.8	1.9		1.8
2015	1.7	2.1	2.8	2.8	3.3	2.1	2.0	1.8	1.6	2.4	2.0	1.7		2.2
2016	2.0	2.6	2.7	3.0	3.2	2.4	1.8	1.8	1.6	2.1	2.2	2.0		2.3
2017	2.0	2.3	2.1	3.0	3.1	2.2	2.3	1.9	2.2	2.1	2.8	2.2		2.4
2018	2.2	2.2	2.8	3.6	2.8	2.5	2.2	1.8	1.9	2.1	1.9	2.5		2.4

表 2-2 近五年逐月各风向出现回数

单位: 次

年份	月/风向	N	NNE	NE	ENE	E	ESE	SE	SSE	S	SSW	SW	WSW	W	WNW	NW	NNW	C	月合计
2014	1	3	2	2	1		2	1	3	19	28	11	5	4	7	16		20	
	2	5	4	7	7	5			2	10	12	4	2	2	7	15	3	27	
	3	1	1	7	1	2		2	4	14	16	11	8	5	14	17	6	15	
	4	7	5	5	5	2		3	4	11	22	9	3	3	7	10	10	14	
	5	2	2	5	2	2	6	3	8	13	27	16	6	12	8	4	2	6	
	6	5	5	6	5	7	3	3	3	14	25	9	2	5	3	6	5	14	
	7	1	3		2	1	1	3	4	25	39	16	8	6	5	1		9	
	8	7	3	4	6	4	1	3	8	15	25	8	5	2	9	8	6	10	
	9	3	1	2	6	3	1	5	6	16	18	7	4	5	9	6	5	23	
	10	5	3	6	1	3	2	3	3	15	25	11	5	5	5	10	6	16	
	11	3	2	1	1			3	10	15	22	6	4	6	17	8	4	18	
	12	1	1	1	1	1		3	5	12	26	19	7	9	22	5		10	
2015	1	2	2	2	3	2	1	9	11	23	19	5	3	5	14	13	5	5	
	2	1	3	8	2		1	2	12	22	14	6	5	6	18	7	3	2	
	3	4					1	3	16	27	22	6	5	8	15	14	3		
	4	3	2	6	1	6	1	1	5	24	20	8	6	10	12	7	6	2	
	5	1	2	1	2		1	2	5	20	28	22	8	13	9	5	4	1	

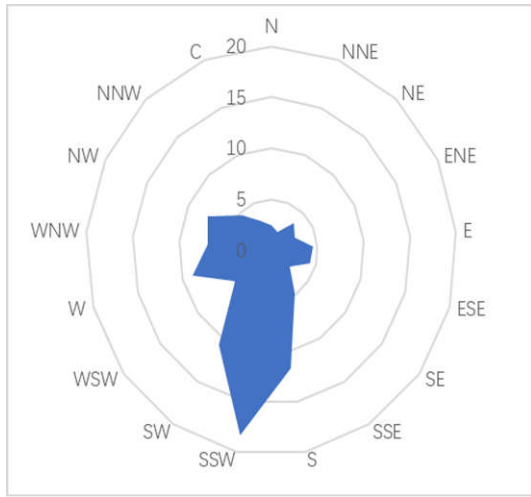
年份	月/风向	N	NNE	NE	ENE	E	ESE	SE	SSE	S	SSW	SW	WSW	W	WNW	NW	NNW	C	月合计
	6	4	2	7	2	5	3	9	7	20	18	16	6	6	4	3	6	2	
	7	6	3	12	3	6	3	7	4	20	22	8	4	5	9	5	6	1	
	8	2	5	7	4	1	4	7	13	29	17	9	5	6	5	4	4	2	
	9	8	5	5	2	4	2	6	9	29	9	2	6	6	9	9	5	4	
	10	1	1	4	9	29	19	11	7	12	10	9	2	2	4	2		2	
	11	2	4	6	4	12	7	4	1	5	13	17	9	10	5	15	5	1	
	12			10	16	28	10	7	5	6	14	9	3	2	2	3	1	8	
2016	1			4	11	25	20	12	5	11	13	8	7	4		3	1		
	2			4	8	26	22	14	7	4	14	6	5	4	1			1	
	3		1	3	4	22	30	10	8	10	9	14	4	1	2	5	1		
	4	2		1	8	21	20	4	10	13	12	5	6	5	7	4	1	1	
	5	5	1	1	2	8	5	5	5	11	28	24	5	3	5	8	8		
	6		1	5		1	3	3	8	12	43	14	5	3	8	4	8	2	
	7	3	3	7	4	6	7	2	9	13	28	13	6	5	3	9	4	2	
	8	14	4	2	1	4	2	1	2	11	27	12	2	8	3	12	13	6	
	9	4	4	4	1	3	2	4	13	25	24	9	4	4	2	5	6	6	
	10	3	2	4	4	1	2	3	13	12	25	9	6	6	13	10	6	5	
	11	2	2	9	4	4	1	3	2	11	26	9	7	7	8	11	9	5	
	12	4	2	1		3	1	2	10	14	29	13	6	6	6	10	8	9	
2017	1	2	2	2	2			2	9	20	26	9	7	6	16	7	7	7	
	2			1			2	3	7	14	27	10	7	7	18	9	3	4	
	3	4	4	6	1		2	3	4	8	25	10	6	6	14	21	5	5	
	4	1	2	4	1	2	4	1	5	16	23	17	8	6	11	11	6	2	
	5	1		2	4	3	2	3	5	12	29	15	11	11	9	7	9	1	
	6	7	4	3	7	3	1	3	4	13	17	13	8	8	9	6	7	6	
	7	5	5	5	1	3	5	3	4	20	34	18	3	2	1	6	5	6	

年份	月/风向	N	NNE	NE	ENE	E	ESE	SE	SSE	S	SSW	SW	WSW	W	WNW	NW	NNW	C	月合计
	8	3	7	1	3	6	8	4	6	17	34	6	3	6	5	4	3	4	
	9	3	1	4		3	1	3	13	26	33	8	6	3	8	6	1	4	
	10	9	1					1	11	15	25	13	3	4	11	11	10	6	
	11	1	1	2				4	7	12	29	13	6	17	14	12	2	2	
	12	2	2		2	1		1	4	16	37	13	3	12	10	11	3	5	
2018	1	2				1		4	18	17	26	13	7	8	15	10	2	1	
	2	1	2	4	3		3	1	10	8	23	9	9	8	12	9	8	2	
	3	4	5	10	5	2	1	2	4	11	28	14	3	2	7	10	11	5	
	4	5	7	8	3	2	2	1	4	9	26	17	5	7	5	9	8	2	
	5	5	2	7	10	8	3	4	6	6	22	11	6	5	3	9	6	1	
	6	2	2	2	4	1	3	3	7	22	40	14	5	5	4	1	1	4	
	7	4	5	4	3	6	5	1	6	15	38	17	7	3	2	2	4	2	
	8	12	9	11	6	2	3	4	4	6	8	14	11	4	5	9	12	4	
	9	1	3	3		2	4	5	7	18	28	18	5	5	1	9	6	5	
	10	3	1					2	10	13	27	14	10	8	12	18	2	4	
	11	4	5	2	2	2	1		10	14	23	19	5	5	15	7	2	4	
	12	1	1				1		3	14	24	20	6	10	13	15	5	1	

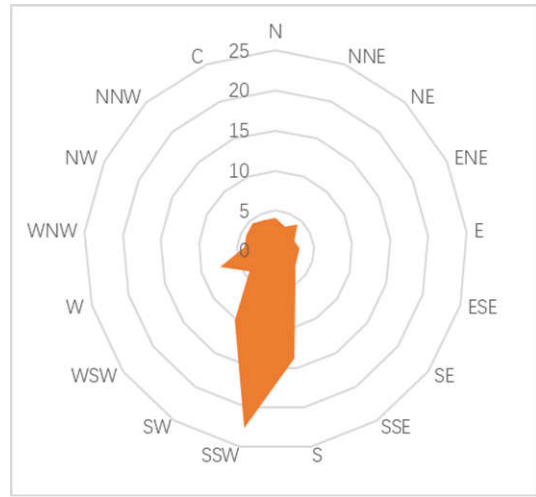
表 2-3 近五年各季节风向频率

单位：%

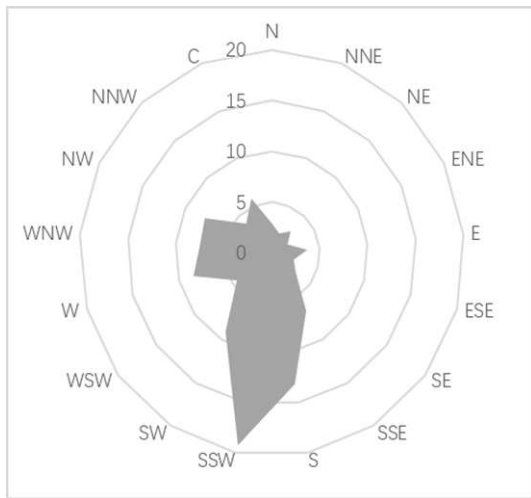
季节	N	NNE	NE	ENE	E	ESE	SE	SSE	S	SSW	SW	WSW	W	WNW	NW	NNW	C
春季	2.53	2.00	3.67	2.80	4.47	4.33	2.53	4.87	11.67	18.40	10.80	4.87	8.80	6.87	7.60	4.67	3.13
夏季	4.07	3.20	4.33	2.73	3.13	2.93	3.20	4.80	13.67	22.53	10.20	4.33	7.53	4.07	4.33	4.53	4.13
秋季	2.93	2.07	2.87	1.87	3.67	2.40	3.13	6.73	13.13	19.20	9.07	4.47	8.40	7.47	7.80	3.87	5.73
冬季	1.40	1.40	2.80	3.20	5.07	3.60	3.47	6.13	11.67	18.87	8.33	4.53	7.80	9.00	7.27	2.80	5.73
全年	2.73	2.17	3.42	2.65	4.08	3.32	3.08	5.63	12.53	19.75	9.60	4.55	8.13	6.85	6.75	3.97	4.68



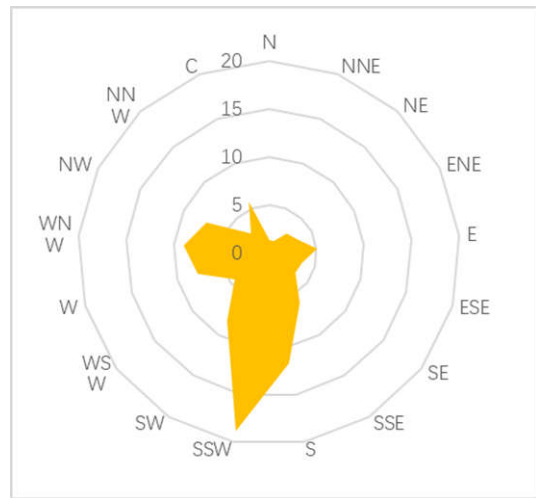
春季风频玫瑰图



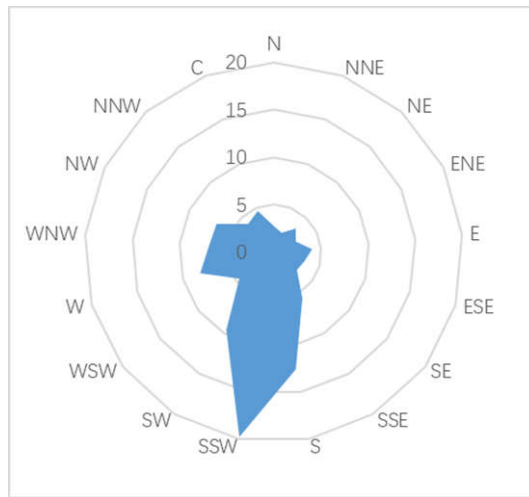
夏季风频玫瑰图



秋季风频玫瑰图



冬季风频玫瑰图



全年风频玫瑰图

2.1.4 资源环境

梅河口市总土地面积 21.64 万公顷。其中，耕地 12.37 万公顷；林地 6.09 万公顷；水域及水利设施用地 1.23 万公顷；城镇村及工矿用地 1.54 万公顷；其他用地 0.41 万公顷。全市土地分为 3 个综合区域。其中，西南部山地林参经营区，属山区，土壤主要是灰棕壤、草甸土、白浆土为主，种植业多为旱田；中部平原粮豆产区，土壤以水稻为主、冲积土、白浆土为主，是粮豆主要产区，种植业以水稻、玉米为主；东北部低山丘陵农牧经济区，土壤以白浆土、草甸土为主，土质贫瘠，种植业以玉米、大豆为主。

梅河口市矿产资源较丰富，分布相对集中，共发现矿产 29 种，矿产地、矿点 104 处。其中，能源矿产煤、油页岩 2 种，矿点、产地 7 处；金属矿产金、钼、铁、铜、镍等 10 种，矿点、产地 54 处；非金属矿产硅藻土、硅石、钾长石、泥炭等 15 种，矿点、产地 32 处；水气矿产地下水、矿泉水 2 种，产地 11 处。已经开发利用的优势矿种有煤、金、铁、矿泉水、硅藻土、砖瓦用黏土及砂石。煤主要分布在山城镇至中和镇至曙光镇及新合镇等地；硅藻土主要分布在中和镇至曙光镇北东向狭长的梅河裂隙盆地中；铁、金等金属矿产主要分布在西南部的水道镇、吉乐乡和山城镇断块内；矿泉水集中分布在辉发河断裂带的梅河口市区周边；河砂主要分布于辉发河、一统河及大沙河流域；砖瓦用黏土分布比较普遍。

梅河口属辉发河水系，河长 10 千米以上河流 24 条，全市水资源总量 12.01 亿立方米。其中，地表水资源量 10.74 亿立方米；地下水资源量 1.27 亿立方米。人占有水资源量 1937 立方米。境内主要河流有辉发河、一统河、大沙河、亮子河。全市蓄水工程 3929 座。其中，大型水库 1 座（海龙水库）；中型水库 2 座（碱水库、新合水库）；小 I 型水库 25 座；小 II 型水库 113 座；塘坝 3788 座。蓄水总库容 2.29 亿立方米；拦河坝 188 座（其中万亩以上 5 座），电灌站 686 座，机电井 1239 眼，小井 6168 眼。蓄水 500 立方米以上塘坝 1378 座，不包括农民自建小水圈。全市蓄水工程总控制面积 1724.24 平方千米。其中，大、中型和小 I 型水库控制流域面积 899.42 平方千米（不包括控制外县面积 80.08 平方千米）；小 II 型水库净控制面积 288.55 平方千米；塘坝控制面积 536.27 平方千米。全市蓄水总库容 4.49 亿立方米，全年用水总量 4.12 亿立方米。其中，农牧业用水 2.87 亿立方米；工业用水 0.62 亿立方米；城镇公共用水 0.28 亿立方米；居民生活用水 0.32 亿立方米；生态环境用水 0.03 亿立方米。万元工业增加值用水量 66.2 立方米，农田灌溉水有效利用系数 0.55，重要江河湖泊水功能区水质达标率 100%。水产养殖面积 4305 公顷，主要生产鲤、鲫、草、鲢、鲑、大银鱼、武昌鱼等 30 多个品种，年产成鱼 5896 吨，鱼种 625 吨，水花（孵化后数天以内的仔鱼）3.8 亿尾，渔业经济总

产值 9191 万元。新技术推广“水产健康养殖技术” 86.67 公顷、黄河鲤推广项目 10 公顷。是吉林省水稻主产区和水产品基地。

梅河口市林业用地面积 7.87 万公顷，森林覆盖率 26.99%，林木绿化率 27.07%，人均公共绿地 10.2 平方米。全年完成清理林地还林 0.68 万公顷；补植 0.21 万公顷；迹地更新 133.25 公顷；森林抚育试点面积 0.1 万公顷，义务植树 36.2 万株；新建全民义务植树绿化点 30 个，面积 119.67 公顷，绿色通道义务植树 26.2 千米。新增加城区绿地面积 21.8 万平方米，完善提高绿地面积 40.5 万平方米，城区绿地率 35.5%，城区绿化覆盖率 40.2%，栽植乔木 2.61 万株，灌木 38.57 万株。建设长白山植物园、辉发河景观带、万隆大街、建国南路绿化带等一大批精品绿化工程。乡镇绿化创建 1 个“森林小镇”，10 个“绿美示范村屯”，对 150 个已绿化的村屯进行补植，栽植各类乔灌木 37.6 万株、花卉 81.9 万株、种草 2.4 万平方米。

梅河口市野生动物 243 种。其中，鸟类 194 种；爬行类 14 种；两栖类 11 种；兽类 24 种。森林昆虫 600 余种。列为国家重点保护有 52 种，其中鸟类重点保护的有 34 种，主要有金雕、大鸨、白鹭、秃鹫、鸳鸯、白额雁、鹰类、隼类、鸱类等；省级重点保护的 161 种，主要由苍鹭、野鸡、野鸭、林蛙等；兽类主要有梅花鹿、原麝、紫貂、水獭、雪兔、巨松鼠 6 种；其余为两栖类和爬行类。经济价值较高的有 170 种。全市驯养野生动物历史悠久，形成一定规模。截至 2014 年末，全市有饲养梅花鹿和马鹿养殖场（户）106 家，养殖梅花鹿、马鹿约 2860 头。

梅河口市野生植物资源种类繁多，已知野生植物种类 3120 种。其中，地衣类 190 种；苔藓类 280 种；真菌类 670 种；蕨类 110 种；裸子植物 20 余种；被子植物 1850 种。野生植物主要有水曲柳、黄菠萝、胡桃楸、红松、长白落叶松、赤松、杉松、黄檗、桦、椴、蒙古栎、山杨、粗榆、钻天柳；人参、赤人参、细辛、贝母、龙胆草、天南星、地龙骨、黄芪、天麻、木通、五味子、刺五加；大叶杜鹃、小叶杜鹃、猴头菌、松茸、薇菜、蕨菜；红松籽、山梨、山楂、山葡萄、越橘等。具有珍稀和特殊经济利用价值的植物 1347 种。其中，经济用材树种 37 种；药用植物 680 种；食用植物 210 种；蜜源植物 200 种；观赏植物 70 种；工业原料 150 种。

2.2 社会经济概况

2017 年地区生产总值 354.14 亿元，增长 4.6%；全口径财政收入 34.63 亿元，地方级财政收入 21.05 亿元。经济综合发展水平 2013 年、2014 年、2015 年、2016 年连续 4 年保持全省县市第 1 位。2017 年，在成功创建国家级卫生城的基础上，以东北县域第 1 名、全国第 22 名的成绩，获得全国文明城市称号。

第三章 秸秆禁烧区划定范围

3.1 划定范围

3.1.1 秸秆禁烧区

秸秆禁烧区主要在城市周边、高速公路、国省干道、铁路沿线及机场周围区域划定：

(1) 市（州）城市建成区外围主导上风向不少于 15 公里，主导下风向不小于 10 公里，县（市）城市建成区外围主导上风向不小于 8 公里，主导下风向不小于 5 公里；

(2) 高速公路沿线两侧各 10 公里；

(3) 铁路沿线两侧各不低于 5 公里，国道、省道公路干线两侧不低于 5 公里；

(4) 机场周围不低于 20 公里。

3.1.1 秸秆限烧区

秸秆禁烧区以外的农作物生产区域划为秸秆限烧区。

3.2 核定原则

(1) 与土地利用相协调，结合山脉、河流、地貌单元、植被等要素保留自然地理边界，保持森林、农田、草地、湿地、河流等生态系统的完整性（在秸秆禁烧区范围内包含河流的，以秸秆禁烧区外围为边界；秸秆禁烧区横跨河流的，以河流为边界；秸秆禁烧区包含山区或丘陵的，以山脊为边界）；

(2) 秸秆禁烧区尽可能避免破碎化，尽量连续成片，有利于实际管理；

(3) 秸秆禁烧区与其他法律法规中关于区域划分冲突的，以其他法律法规为准；

(4) 禁烧区域划定实行分级核定：首先由县级人民政府核定该县域范围内的秸秆禁烧区，上报市级人民政府；市级人民政府综合考虑各县域秸秆禁烧区并结合污染物的区域传输等进行该市区秸秆禁烧区的审核；市级审核后的秸秆禁烧区报省人民政府审核批准后公布实施。

3.3 技术路线

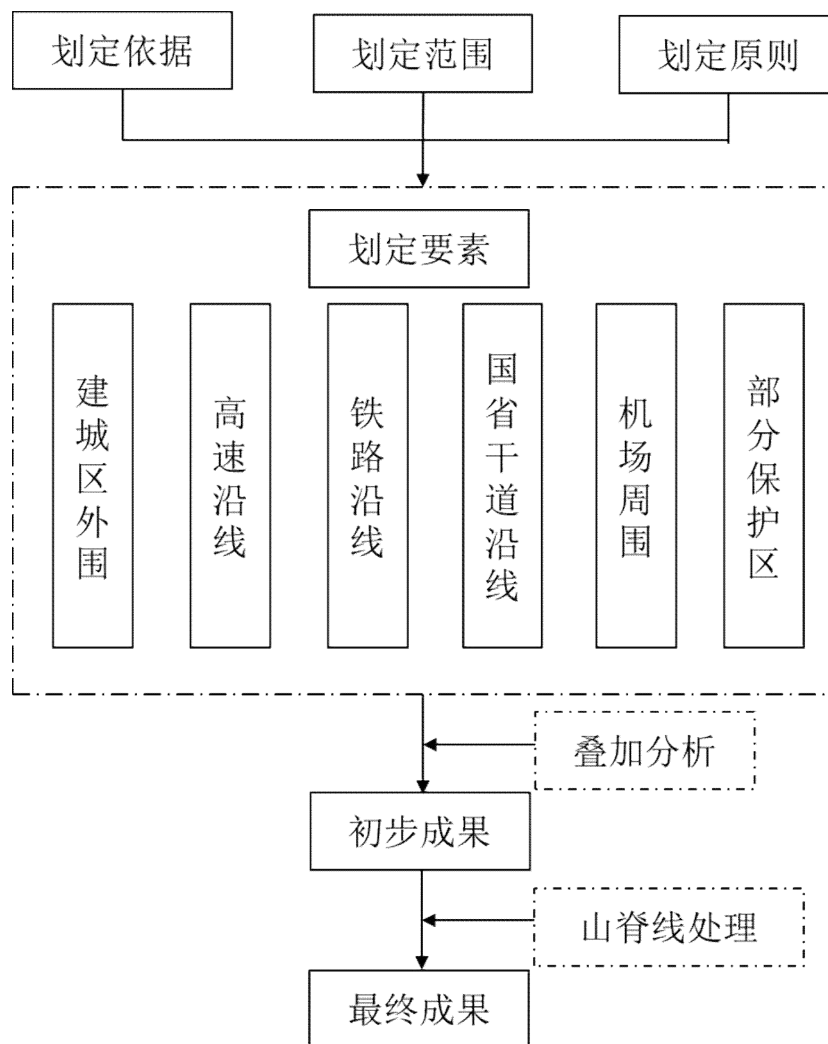


图 3-1 梅河口市秸秆禁烧区划定技术路线图

第四章 秸秆禁烧区划定方案及成果

4.1 秸秆禁烧区划定方案及成果

(1) 在明确秸秆禁烧区划定范围的基础上，充分考虑土地利用总体规划，城乡规划等因素，通过叠加分析和综合制图，确定秸秆禁烧区划定方案。

(2) 本次秸秆禁烧区制图以基础年的高精度遥感影像和土地利用现状图为底图，结合交通道路图，城乡居民点分布图等，采用地理信息系统进行了叠加。

(3) 为保留生态系统的完整性，在秸秆禁烧区范围内包含河流的，以秸秆禁烧区外围为边界；秸秆禁烧区横跨河流的，以河流为边界；秸秆禁烧区包含山区或丘陵的，以山脊为边界。根据秸秆禁烧区核定原则对秸秆禁烧区边界进行核定。

4.2 梅河口市秸秆禁烧区划定方案

4.2.1 要素选取

(1) 城镇建城区：从国土二调土地利用现状数据库用地类型中选取城镇用地作为建城区。

(2) 主导风向：根据气象局提供的气象资料，汇总出各季节各风向的风频数据并绘制出风频玫瑰图，并识别出梅河口市冬季和春季主导风向。

(3) 高速公路，梅河口市境内高速公路分布情况见下表：

表 4-1 梅河口市高速公路要素分布一览表

序号	公路编号	名称
1	G1212	沈吉高速公路
2	G1112	集双高速公路
3	S26	抚长高速公路

(4) 国道、省道，梅河口市国道、省道分布情况见下表：

表 4-2 梅河口市国道、省道要素分布一览表

序号	公路编号及名称
1	G202 国道
2	G303 国道
3	S103 省道

(5) 铁路：梅河口市境内铁路均为普通铁路。

表 4-3 各县市铁路要素分布一览表

序号	铁路要素
1	沈吉铁路，普铁
2	四梅铁路，普铁
3	梅集铁路，普铁

(6) 机场：梅河口市境内无机场。

4.2.2 划定过程

(1) 根据气象局提供的气象资料，梅河口市冬季和春季主导风向为 SW-SSW-S。对梅河口市城市建成区外围主导上风向不少于 8 公里，主导下风向不少于 5 公里进行缓冲，绘制成建成区外围禁烧区范围。

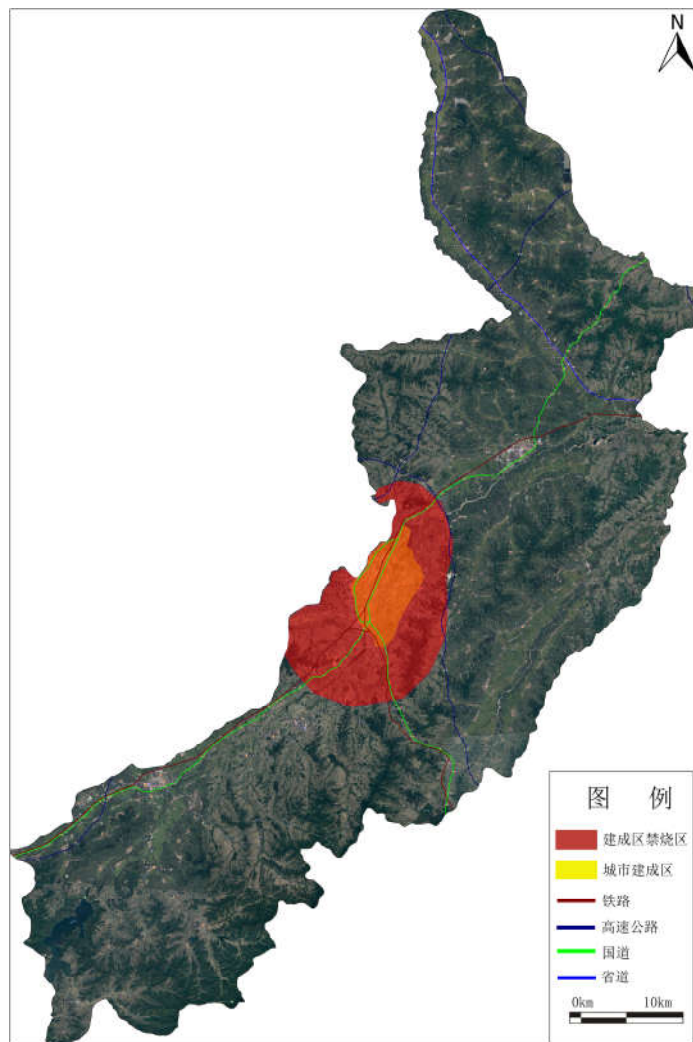


图 4-1 梅河口市建成区外围禁烧区范围图

(2) 对 G1212 沈吉高速公路、G1112 吉双高速公路，S26 抚长高速公路，沿线两侧平原区各 10 km，半山区、山区原则上以山脊为界，不小于 5 km。

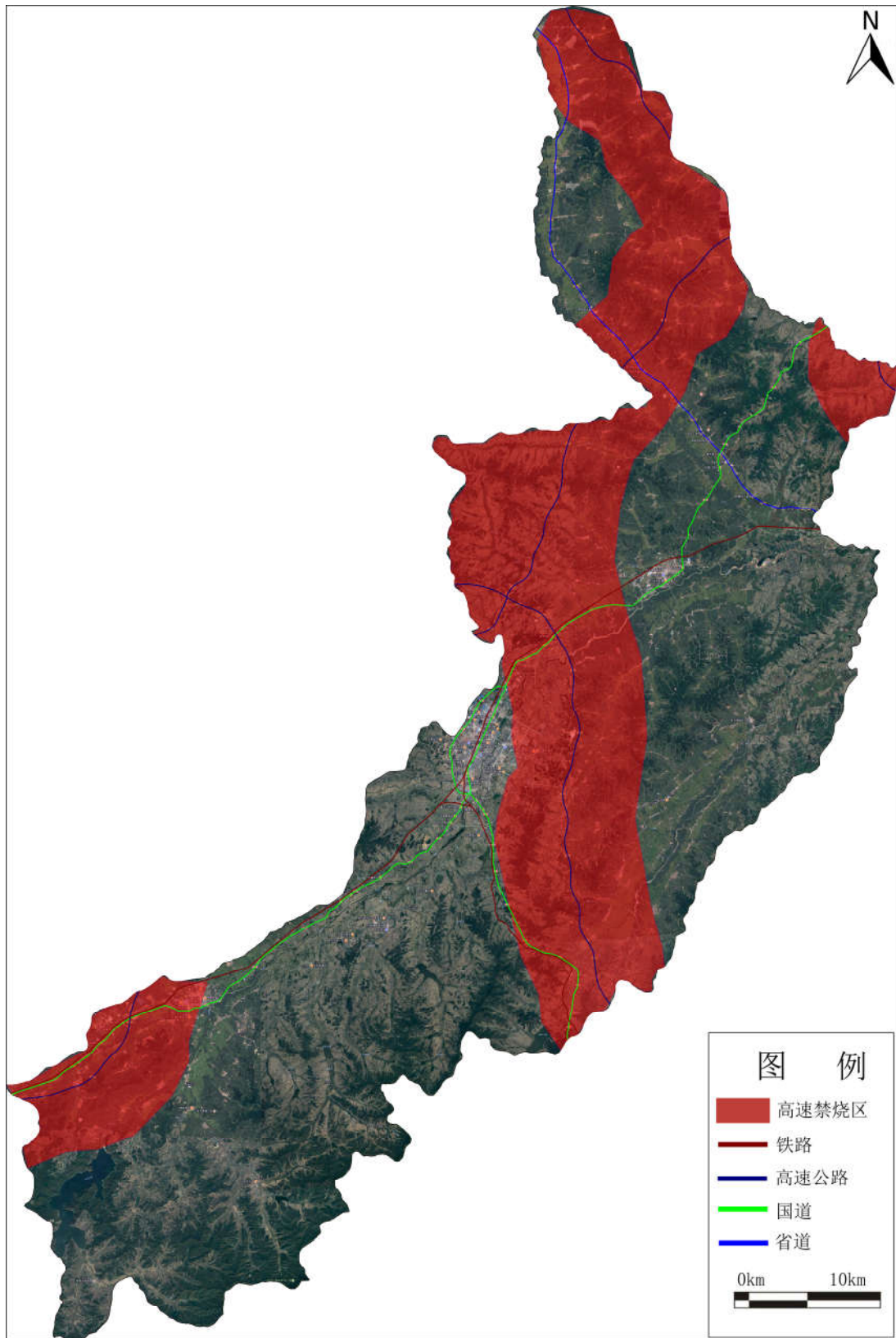


图 4-2 梅河口市高速公路外围禁烧区范围图

(3) 对铁路沿线两侧平原区各不低于 5 km，半山区、山区可以根据地形地势确定，在铁路两侧 5 km 范围以内有明显山脊的原则上以山脊为界。

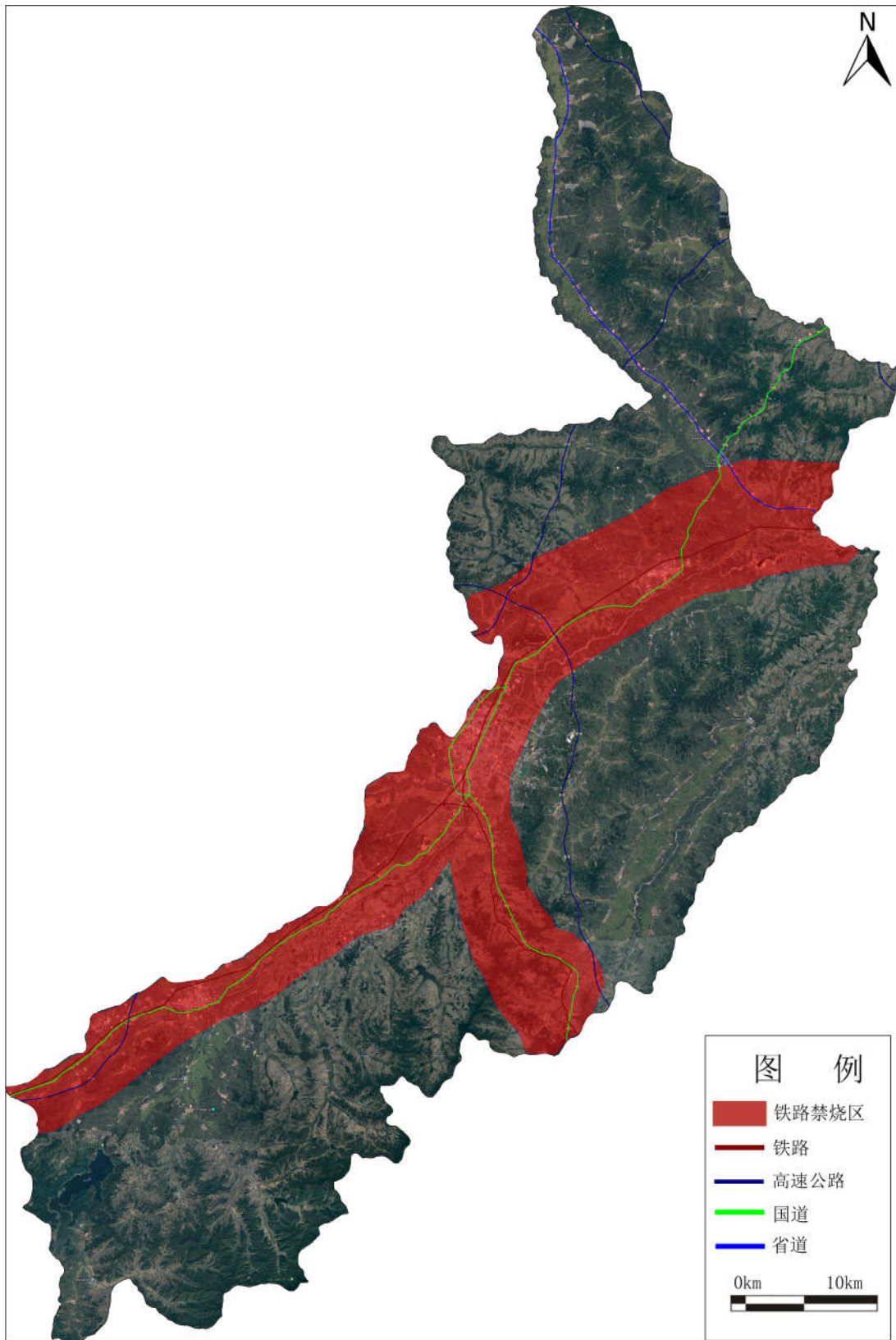


图 4-3 梅河口市铁路外围禁烧区范围图

(4) 对 G202 黑河-大连公路、G303 集锡公路、S103 长春-天池公路，国道、省道公路干线两侧平原区不低于 5 km，半山区、山区可以根据地形地势确定，在公路两侧 5 km 范围以内有明显山脊的原则上以山脊为界，绘制出国道、省道两侧禁烧区范围。国道、省道两侧禁烧区范围图见下图 4-4。

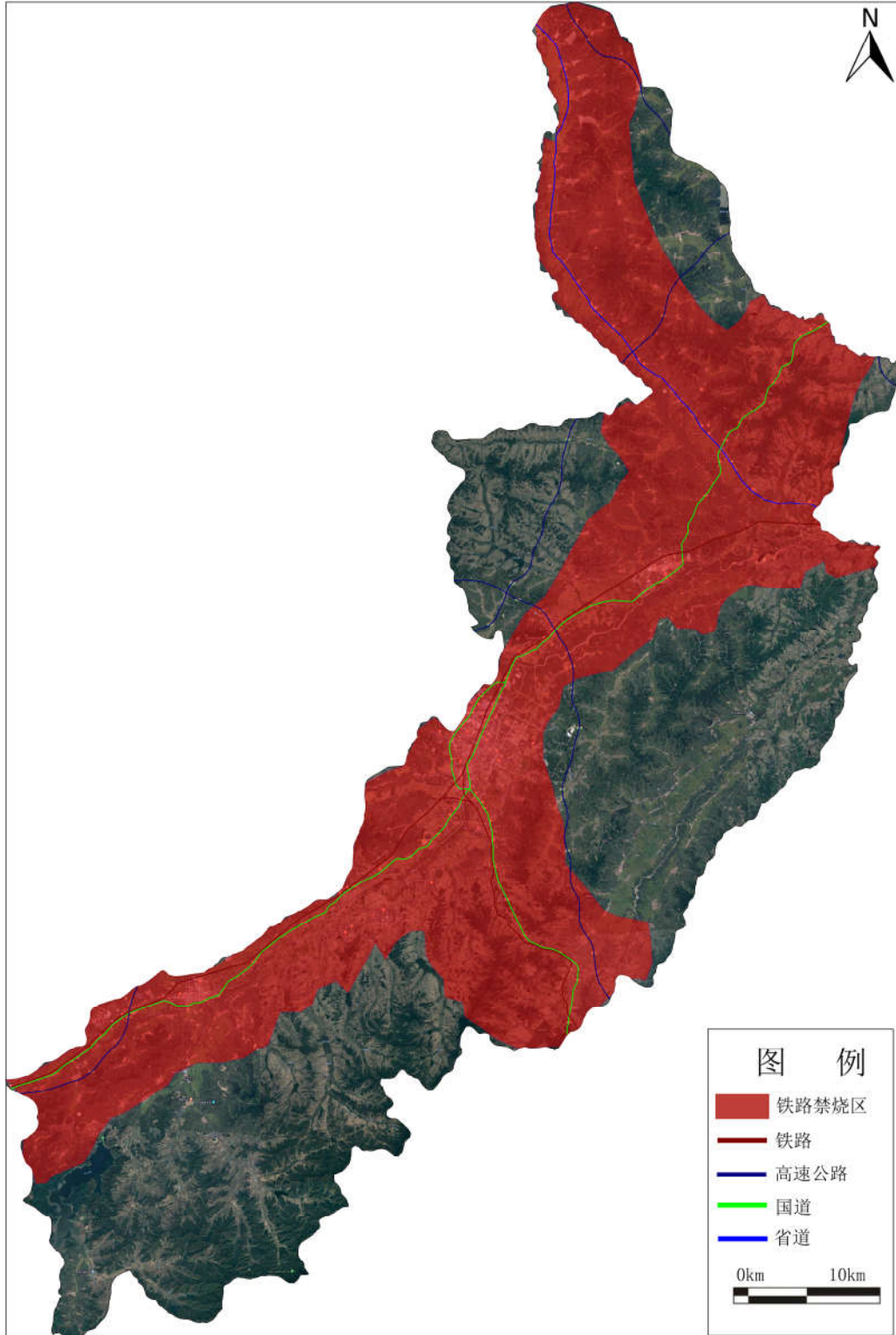


图 4-4 梅河口市铁路外围禁烧区范围图

(5) 秸秆禁烧区包含山区和丘陵，故以山脊为边界进行调整后最终确定禁烧区范围。梅河口市禁烧区最终划定范围图见下图 4-5。

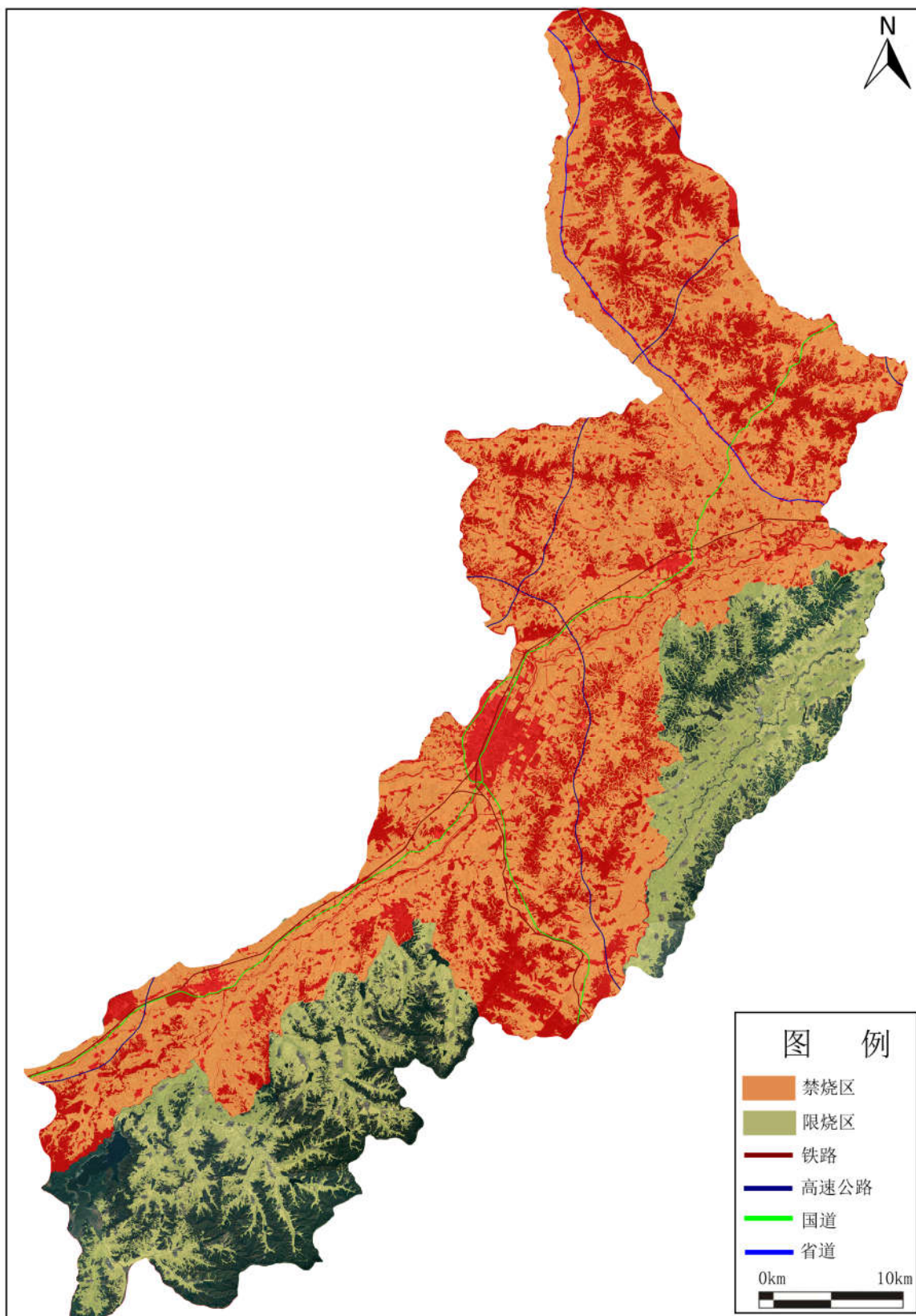


图 4-5 梅河口市禁烧区最终划定范围图

4.2.3 禁烧区定界技术说明

划定采用 Arcgis10.2 软件,对上述秸秆禁烧区划定范围进行数据叠加、相交处理,初步形成边界清晰的秸秆禁烧区分布图。生成山脊线过程采用了精度为 30m 的高程栅格数据,生成出山体阴影栅格图,效果如下图 4-9 所示。局部区域放大示意图见图 4-10。

4.3 秸秆限烧区划定方案

根据国土部门提供的土地利用现状图识别出水田、旱田、水浇地、设施农用地作为农作物生产区域。秸秆禁烧区以外的农作物生产区域划为秸秆限烧区。

4.4 秸秆禁烧区划定成果

4.4.1 禁烧区基础信息

(1) 梅河口市秸秆禁烧区总面积约为 1493.43km², 占梅河口市行政区的 68.7%。

(2) 秸秆禁烧区内包含农作物生产区域 830.68km², 占整个禁烧区的 55.62%。占梅河口市总农作物生产区域的 67.17%。

表 4-1 梅河口市禁烧区基础信息一览表

单位 km²

序号	行政区	总面积			农作物生产区面积		
		行政区面积	禁烧区面积	所占比例%	农作物生产区面积	禁烧区内农作物生产区面积	所占比例%
1	福民街道	29.96	29.96	100	14.33	14.33	100
2	光明街道	10.83	10.83	100	5.90	5.90	100
3	和平街道	12.94	12.94	100	6.52	6.52	100
4	解放街道	12.72	12.72	100	3.96	3.96	100
5	新华街道	7.56	7.56	100	3.57	3.57	100
6	海龙镇	136.0	87.92	64.65	75.96	61.11	80.45
7	黑山头镇	43.42	43.42	100.00	31.62	31.62	100
8	红梅镇	84.37	37.35	44.27	54.95	19.98	36.36
9	吉乐乡	89.69	0	0.00	33.01	0	0
10	进化镇	83.68	74.38	88.89	46.90	42.26	90.11
11	康大营镇	109.29	109.29	100	60.73	60.73	100
12	李炉乡	73.67	73.67	100	40.40	40.40	100

13	牛心顶镇	183.72	183.72	100	103.46	103.46	100
14	山城镇	146.19	133.72	91.47	102.81	29.92	29.10
15	曙光镇	76.18	76.18	100	45.14	45.14	100
16	双兴镇	119.05	119.05	100	67.21	67.21	100
17	水道镇	78.06	0.82	1.05	42.98	1.25	2.91
18	湾龙镇	119.84	119.84	100	71.6	71.6	100
19	小杨满族朝鲜族乡	178.65	10.50	5.88	66.44	6.4	9.63
20	新合镇	143.63	18.06	12.57	87.89	14.86	16.91
21	兴华镇	112.96	112.96	100	67.73	67.73	100
22	杏岭镇	153.82	78.82	51.24	102.97	65.34	63.46
23	一座营镇	77.89	77.89	100	45.59	45.59	100
24	中和镇	92.03	61.83	67.18	55.00	21.8	39.64

4.4.2 限烧区基础信息

秸秆禁烧区以外的农作物生产区域划为秸秆限烧区。梅河口市限烧区总面积约为405.99km²，占总农作物生产区域的32.83%。

第五章 主要特征及管控要求

5.1 主要特征

5.1.1 秸秆禁烧区的主要特征

距离城市或居民区较近，或在城市主导风向的上风向，或位于高速公路、国省干道及铁路沿线的两侧，机场的周边或离林地、草地、保护区、危险品场所较近，其一旦发生焚烧现象则会对该区的道路交通、航空、自然环境及人体健康等产生较大影响。

5.1.2 秸秆限烧区的主要特征

远离城市的偏远地区的农作物种植区，或远离交通道路的农作物种植区，是指秸秆禁烧区以外的其他农作物种植区。

5.2 管控要求

5.2.1 秸秆禁烧区管控要求

秸秆禁烧区应实行强制性禁烧政策和管理措施，在任何时间、任何气象条件及空气质量状况下，都不允许进行秸秆露天焚烧。

在秸秆禁烧区要设立明显警示标志并明确禁烧管控要求。

5.2.2 秸秆限烧区管控要求

(1) 允许秸秆露天焚烧的特定环境条件

- ① 风力条件合适（大于 2 级，且小于 5 级），且空气质量较好（空气质量为优或者良）；
- ② 未来一天有冷空气或未来 8 小时后有降雨（降雪除外）的有利烟气扩散或清除天气；
- ③ 受强冷空气影响，日最低温度降幅 6℃ 以上，当日或第二日均可；
- ④ 当地环保部门和气象部门确定的有利于焚烧秸秆烟气扩散和清除的天气。

(2) 焚烧方法

在具备以上气象条件及空气质量状况时，可分区域分时段进行露天焚烧，方法如下：

- ① 以行政村为单位进行科学组织，有序焚烧，以防止大面积集中焚烧带来区域大气污染；
- ② 秸秆焚烧时段应根据当地气象部门提供的气象指数进行。一般选择在上午 10 点到下午 3 点之间大气边界层较高的情况下进行焚烧，而在大气边界层较低的清晨、傍晚及夜间禁烧；
- ③ 秸秆需经过晾晒干燥后进行焚烧，以减少焚烧过程中烟气的释放，从而实现高质量焚烧；
- ④ 在启动重污染天气预警期间，限烧区全面禁止露天焚烧秸秆。
- ⑤ 各乡镇政府需制定春、秋、冬季的秸秆焚烧计划，上报梅河口市人民政府，由梅河口市人民政府

人民政府基于联防联控政策，统筹规划协调各县市秸秆焚烧量、焚烧面积和焚烧时间，以避免大面积集中焚烧引起区域大气污染；

⑥秸秆禁烧区划定工作主要是针对农作物生长区域进行的划定，其他区域原则上不允许焚烧秸秆，由各县市政府进行管理。

(3) 森林防火期内（3月15日-6月15日，9月15日-11月30日），林缘150米内和森林腹地内长度或宽度不足500米的农田禁止焚烧秸秆。

(4) 保障措施

①强化舆论宣传。各地要充分发挥新闻媒体的宣传引导作用，有针对性地宣传秸秆禁烧、限烧、综合利用的意义和依法保护环境、利用资源的重要性，进一步增强农民群众的法治观念、环保意识和健康理念，引导农民积极探索秸秆综合利用的新途径。要通过印发通告、张贴标语、悬挂横幅、电视网络、广播报纸、手机短信、出动宣传车等多种形式，营造良好的社会氛围，做到家喻户晓、人人皆知。乡镇和村屯干部要主动上门宣传发动，让农民群众了解禁烧、限烧秸秆的重大意义，从而形成禁烧、限烧的良好态势。各地要设立举报电话并向社会公开，及时、严肃核实查处秸秆违规焚烧事件。

② 强化部门联动。各有关部门要各负其责，协同配合，共同做好秸秆禁烧工作。

市人民政府：制定春、秋、冬季的秸秆焚烧计划，由梅河口市人民政府基于联防联控政策，统筹规划协调梅河口市秸秆焚烧量、焚烧面积和焚烧时间，以避免大面积集中焚烧引起区域大气污染；按照秸秆限烧区管控要求，以行政村为单位进行科学组织，有序焚烧；

市农业农村部门：牵头负责秸秆禁烧和资源化利用工作，做好信息收集、情况通报、督查督办等工作，并指导秸秆还田实施工作，加强农业领域秸秆综合利用技术研发和推广，负责推进建设秸秆综合利用示范工程；

市生态环境局：协助农业部门做好巡查、检查工作，指导划定秸秆禁烧、限烧区域，对违规野外露天焚烧秸秆造成污染依法处罚；

市宣传部门：负责组织协调各类新闻媒体，采取多种形式，大力开展宣传，营造良好舆论氛围；

市发改部门：负责秸秆综合利用项目的审批和争取资金工作；

市公安部门：配合有关部门劝阻、制止野外焚烧秸秆行为，对妨碍执行公务行为依法查处；

市财政部门：负责筹措并及时拨付秸秆综合利用和促进秸秆禁烧工作相关资金，并加强资金监管；

市交通运输部门：负责指导做好国省干线公路及公路用地范围内秸秆禁烧宣传和巡查工

作；

市林业部门：负责做好林地防火工作，在森林高火险期严密监控，坚决制止点烧，避免产生火点；

市气象部门：负责雾霾等天气预报预警工作，及时发布气象信息；

③强化依法行政。11月至次年4月是我市秸秆野外焚烧的重点时段。各地要组织人员对重点区域、重点部位、重点场所进行重兵把守、重点巡查、重点监控，要组织人员深入农户、田间地头，实行驻守、巡查和值班制度，加强日常巡查和现场检查，加大对不听劝阻、制止而恶意焚烧秸秆的打击力度，及时发现并制止露天焚烧秸秆现象。市农委、市环保局、市公安局、市交通运输局、市林业局等部门要组成联合督查组，实施分片督导检查。各地政府也要组织相关部门加强日常巡查和现场检查，发现苗头快速处置，对焚烧秸秆的行为要及时进行劝阻、制止，对于劝阻不理、制止不听、恶意焚烧秸秆者，要依照相关规定进行严肃处理。对秸秆焚烧工作组织不力、多处发生焚烧秸秆的乡（镇），市政府将约谈所在各乡镇政府主要负责人，并予以通报批评。造成严重后果的，将追究相关单位负责人和工作人员的责任。

附表：秸秆禁烧区登记表

各行政村秸秆禁烧区、限烧区一览表

单位：km²

乡镇	序号	行政村	行政区内面积	禁烧区内农作物生产区域面积	禁烧区分类 (全部/部分禁烧区 全部/部分限烧区)
福民街道	1	常家村	4.67	3.49	全部禁烧区
福民街道	2	福民村	4.37	0.99	全部禁烧区
福民街道	3	同心村	3.32	2.78	全部禁烧区
福民街道	4	幸福村	4.57	3.44	全部禁烧区
福民街道	5	永丰村	2.29	1.18	全部禁烧区
福民街道	6	张家村	3.71	2.46	全部禁烧区
福民街道	7	和盛村	5.10	0.69	全部禁烧区
光明街道	8	革新村	2.15	1.16	全部禁烧区
光明街道	9	兴业村	2.73	0.26	全部禁烧区
光明街道	10	业家村	5.61	/	部分限烧区
解放街道	11	季家村	8.71	3.94	全部禁烧区
解放街道	12	新城村	3.26	0.00	全部禁烧区
新华街道	13	建国村	6.58	0.02	全部禁烧区
新华街道	14	同意村	2.24	/	部分限烧区
和平街道	15	全胜村	8.55	5.92	全部禁烧区
和平街道	16	万胜村	1.59	0.59	全部禁烧区
海龙镇	17	八家岗村	11.39	1.76	部分禁烧区
海龙镇	18	春光村	4.66	1.90	全部禁烧区
海龙镇	19	春明村	5.62	1.97	全部禁烧区
海龙镇	20	大榆树村	4.44	3.26	全部禁烧区
海龙镇	21	东吉村	11.32	8.74	全部禁烧区
海龙镇	22	利民村	15.64	3.50	部分禁烧区
海龙镇	23	双顶村	7.33	3.97	部分禁烧区
海龙镇	24	双峰村	6.76	4.59	部分禁烧区
海龙镇	25	先锋村	7.23	3.83	部分禁烧区
海龙镇	26	先进村	5.81	2.81	部分禁烧区
海龙镇	27	鲜红村	2.32	2.21	全部禁烧区
海龙镇	28	向前村	14.47	7.15	全部禁烧区
海龙镇	29	新胜村	0.80	0.76	全部禁烧区
海龙镇	30	裕民村	13.89	8.91	全部禁烧区
海龙镇	31	正义村	8.59	5.75	全部禁烧区
海龙镇	32	城南村	7.37	5.63	部分禁烧区
海龙镇	33	兴隆村	6.26	4.56	部分禁烧区
黑山头镇	34	宝山村	5.34	3.86	全部禁烧区
黑山头镇	35	丰收村	4.42	3.25	全部禁烧区
黑山头镇	36	和平村	5.81	3.93	全部禁烧区
黑山头镇	37	黑山头村	6.07	4.04	全部禁烧区

乡镇	序号	行政村	行政区内 面积	禁烧区内农作物生产区域面积	禁烧区分类 (全部/部分禁烧区 全部/部分限烧区)
黑山头镇	38	建设村	11.66	8.02	全部禁烧区
黑山头镇	39	团结村	5.66	4.04	全部禁烧区
黑山头镇	40	自强村	6.72	4.47	全部禁烧区
红梅镇	41	白石沟村	16.98	/	部分限烧区
红梅镇	42	保贤村	2.27	/	部分限烧区
红梅镇	43	程家村	7.72	4.54	部分禁烧区
红梅镇	44	福利村	3.49	2.70	全部禁烧区
红梅镇	45	富强村	6.94	1.37	部分禁烧区
红梅镇	46	联盟村	3.83	/	部分限烧区
红梅镇	47	岭西村	4.41	/	部分限烧区
红梅镇	48	刘大村	10.53	0.73	部分禁烧区
红梅镇	49	民主村	4.71	3.53	全部禁烧区
红梅镇	50	曲家村	3.22	/	部分限烧区
红梅镇	51	四八石村	5.48	4.14	全部禁烧区
红梅镇	52	隐贤村	9.44	/	部分限烧区
红梅镇	53	永光村	0.56	0.40	全部禁烧区
红梅镇	54	中兴村	4.19	2.57	全部禁烧区
吉乐乡	55	复兴村	8.20	8.20	部分限烧区
吉乐乡	56	吉安村	12.81	12.81	部分限烧区
吉乐乡	57	吉宏村	0.79	0.79	部分限烧区
吉乐乡	58	吉乐村	6.75	6.75	部分限烧区
吉乐乡	59	吉庆村	10.76	10.76	部分限烧区
吉乐乡	60	吉祥村	16.14	16.14	部分限烧区
吉乐乡	61	吉兴村	3.68	3.68	部分限烧区
吉乐乡	62	挑山沟村	5.80	5.80	部分限烧区
吉乐乡	63	卧龙村	15.00	15.00	部分限烧区
吉乐乡	64	小吉乐村	5.39	5.39	部分限烧区
进化镇	65	大兴村	12.27	8.33	全部禁烧区
进化镇	66	碱水村	12.35	5.35	全部禁烧区
进化镇	67	进化村	7.77	4.60	全部禁烧区
进化镇	68	乐善村	12.62	6.93	全部禁烧区
进化镇	69	前进村	1.38	1.52	全部禁烧区
进化镇	70	三合村	8.92	0.15	部分禁烧区
进化镇	71	通河村	7.01	3.47	全部禁烧区
进化镇	72	维新村	10.75	3.91	全部禁烧区
进化镇	73	谢家村	8.97	4.43	全部禁烧区
进化镇	74	永范村	4.87	3.57	全部禁烧区
康大营镇	75	北五块石村	5.83	1.51	全部禁烧区
康大营镇	76	北赵家街村	4.78	2.69	全部禁烧区
康大营镇	77	大桥村	3.09	1.79	全部禁烧区

乡镇	序号	行政村	行政区内 面积	禁烧区内农作物生产区域面积	禁烧区分类 (全部/部分禁烧区 全部/部分限烧区)
康大营镇	78	二道岗村	11.77	5.55	全部禁烧区
康大营镇	79	二道河子村	8.07	5.05	全部禁烧区
康大营镇	80	鲜忠村	1.64	1.57	全部禁烧区
康大营镇	81	黑嘴子村	6.53	4.86	全部禁烧区
康大营镇	82	横头山村	3.31	1.93	全部禁烧区
康大营镇	83	康大营村	4.95	3.45	全部禁烧区
康大营镇	84	孟家沟村	4.65	3.36	全部禁烧区
康大营镇	85	民安村	7.54	5.39	全部禁烧区
康大营镇	86	慕家粉房村	10.54	3.50	全部禁烧区
康大营镇	87	南五块石村	6.99	3.46	全部禁烧区
康大营镇	88	前赵家街村	6.82	3.86	全部禁烧区
康大营镇	89	三十一户村	5.59	2.95	全部禁烧区
康大营镇	90	三湾子村	5.45	2.83	全部禁烧区
康大营镇	91	宋家街村	3.42	2.64	全部禁烧区
李炉乡	92	东泉村	7.63	4.88	全部禁烧区
李炉乡	93	凤城村	4.89	3.83	全部禁烧区
李炉乡	94	广丰村	8.89	6.05	全部禁烧区
李炉乡	95	广居村	5.05	3.04	全部禁烧区
李炉乡	96	李炉村	7.46	3.40	全部禁烧区
李炉乡	97	连山村	6.27	4.05	全部禁烧区
李炉乡	98	邱凤村	5.53	3.87	全部禁烧区
李炉乡	99	三人班村	5.08	2.17	全部禁烧区
李炉乡	100	永平村	7.36	4.52	全部禁烧区
李炉乡	101	永强村	8.11	4.60	全部禁烧区
牛心顶镇	102	八泉眼村	6.87	3.11	全部禁烧区
牛心顶镇	103	常兴村	5.13	2.66	全部禁烧区
牛心顶镇	104	朝阳村	7.74	4.36	全部禁烧区
牛心顶镇	105	陈家村	12.73	8.28	全部禁烧区
牛心顶镇	106	搭连沟村	8.75	4.02	全部禁烧区
牛心顶镇	107	大沙河村	9.66	7.21	全部禁烧区
牛心顶镇	108	凤阳村	8.53	3.08	全部禁烧区
牛心顶镇	109	河东村	2.29	2.10	全部禁烧区
牛心顶镇	110	马厂村	11.02	8.57	全部禁烧区
牛心顶镇	111	牛心顶村	11.71	8.48	全部禁烧区
牛心顶镇	112	三里村	5.04	3.56	全部禁烧区
牛心顶镇	113	双泉村	11.47	8.08	全部禁烧区
牛心顶镇	114	王家村	14.60	9.87	全部禁烧区
牛心顶镇	115	向阳村	6.07	4.47	全部禁烧区
牛心顶镇	116	小河北村	8.02	5.24	全部禁烧区
牛心顶镇	117	新红村	1.68	1.71	全部禁烧区

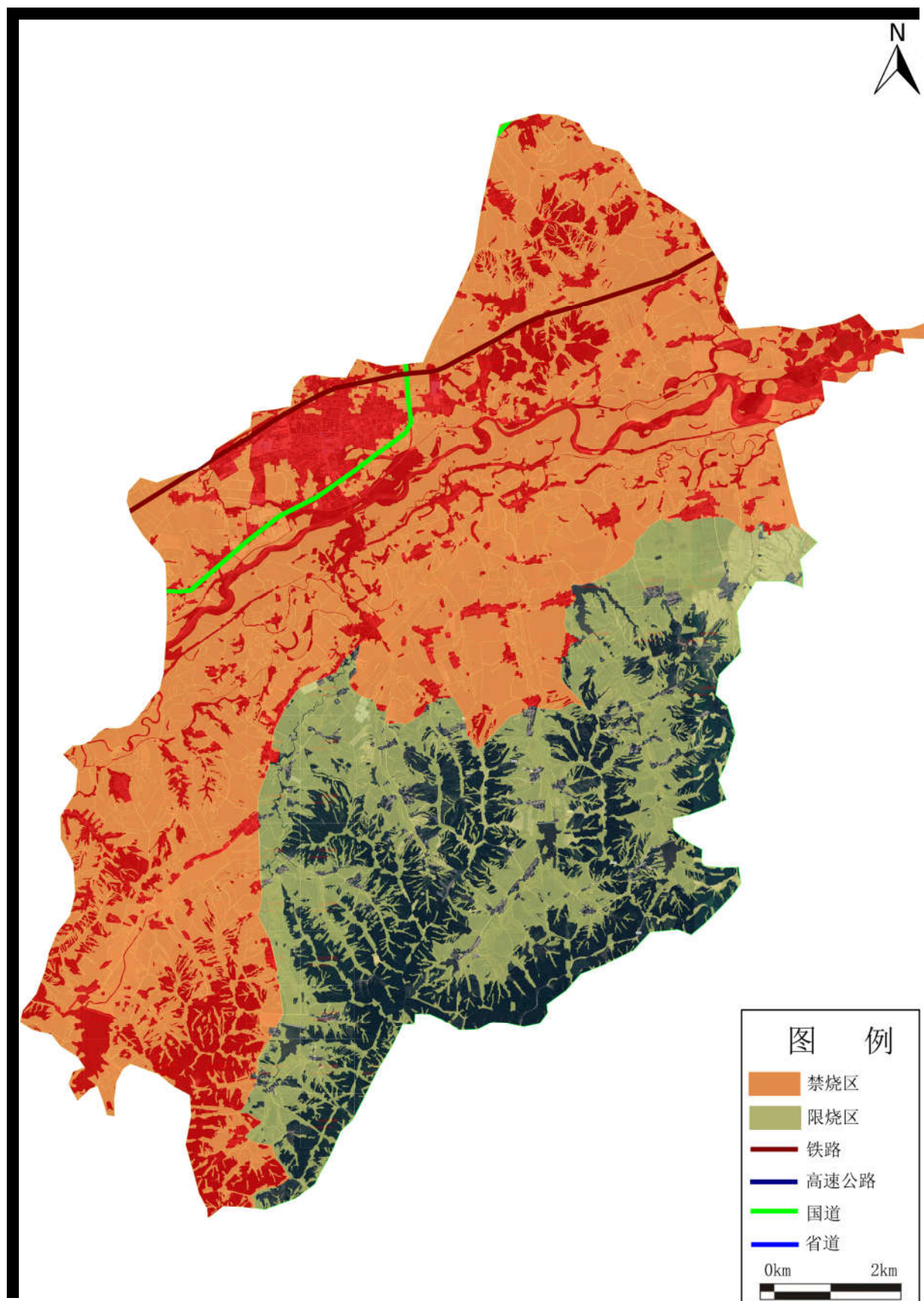
乡镇	序号	行政村	行政区内 面积	禁烧区内农作物生产区域面积	禁烧区分类 (全部/部分禁烧区 全部/部分限烧区)
牛心顶镇	118	兴隆堡村	5.32	3.48	全部禁烧区
牛心顶镇	119	兴隆沟村	12.18	6.05	全部禁烧区
牛心顶镇	120	野猪河村	6.77	4.79	全部禁烧区
牛心顶镇	121	自兴村	7.97	4.34	全部禁烧区
牛心顶镇	122	六合村	12.37	6.24	全部禁烧区
山城镇	123	保民村	5.68	3.49	部分禁烧区
山城镇	124	保兴村	13.07	6.06	全部禁烧区
山城镇	125	城东村	4.67	2.40	全部禁烧区
山城镇	126	城西村	5.04	2.94	全部禁烧区
山城镇	127	大安村	6.66	4.17	全部禁烧区
山城镇	128	大泉眼村	6.84	5.26	部分禁烧区
山城镇	129	大湾村	6.47	4.15	全部禁烧区
山城镇	130	东花园村	5.44	4.06	全部禁烧区
山城镇	131	东小堡村	2.11	1.77	全部禁烧区
山城镇	132	东玉井村	5.74	4.39	全部禁烧区
山城镇	133	二龙村	9.02	5.83	全部禁烧区
山城镇	134	二泉眼村	5.94	3.78	全部禁烧区
山城镇	135	河南村	0.95	0.85	全部禁烧区
山城镇	136	华锋村	0.75	0.73	全部禁烧区
山城镇	137	桦树村	10.02	6.71	全部禁烧区
山城镇	138	金星村	3.23	2.45	全部禁烧区
山城镇	139	龙山村	1.19	1.06	全部禁烧区
山城镇	140	南沟村	3.60	2.53	全部禁烧区
山城镇	141	三泉眼村	3.41	1.91	部分禁烧区
山城镇	142	头八石村	2.44	2.06	全部禁烧区
山城镇	143	五里堡村	6.73	5.69	全部禁烧区
山城镇	144	西花园村	3.99	2.66	全部禁烧区
山城镇	145	西山村	1.21	1.08	全部禁烧区
山城镇	146	西玉井村	6.92	4.45	部分禁烧区
山城镇	147	小湾村	6.46	4.30	全部禁烧区
山城镇	148	新泉村	0.22	0.34	全部禁烧区
山城镇	149	中花园村	5.04	3.84	全部禁烧区
山城镇	150	东山村	0.98	0.85	全部禁烧区
山城镇	151	东胜村	4.57	3.58	全部禁烧区
山城镇	152	四合村	2.99	2.49	全部禁烧区
山城镇	153	永胜村	3.87	3.54	全部禁烧区
山城镇	154	郑家村	1.15	0.90	全部禁烧区
曙光镇	155	艾家村	6.15	3.11	全部禁烧区
曙光镇	156	安乐村	3.32	2.52	全部禁烧区
曙光镇	157	安全村	7.22	4.07	全部禁烧区

乡镇	序号	行政村	行政区内 面积	禁烧区内农作物生产区域面积	禁烧区分类 (全部/部分禁烧区 全部/部分限烧区)
曙光镇	158	东太平村	3.20	2.66	全部禁烧区
曙光镇	159	红星村	4.46	1.71	全部禁烧区
曙光镇	160	莲花村	8.45	4.13	全部禁烧区
曙光镇	161	六八石村	0.79	0.58	全部禁烧区
曙光镇	162	罗家村	6.91	3.86	全部禁烧区
曙光镇	163	曙光村	4.47	2.59	全部禁烧区
曙光镇	164	同胜村	8.65	5.78	全部禁烧区
曙光镇	165	汪家村	3.72	1.97	全部禁烧区
曙光镇	166	五八石村	0.33	0.30	全部禁烧区
曙光镇	167	五人班村	5.50	3.24	全部禁烧区
曙光镇	168	西太平村	3.42	2.47	全部禁烧区
曙光镇	169	永富村	10.39	5.33	全部禁烧区
双兴镇	170	八家子村	4.45	3.16	全部禁烧区
双兴镇	171	宝善村	11.43	6.81	全部禁烧区
双兴镇	172	德庆村	6.08	4.00	全部禁烧区
双兴镇	173	福兴村	8.11	4.69	全部禁烧区
双兴镇	174	积善村	12.91	8.50	全部禁烧区
双兴镇	175	楼山村	13.58	7.96	全部禁烧区
双兴镇	176	庆胜村	10.99	6.73	全部禁烧区
双兴镇	177	双兴村	9.72	7.03	全部禁烧区
双兴镇	178	同和村	9.15	5.27	全部禁烧区
双兴镇	179	裕庆村	9.35	6.69	全部禁烧区
双兴镇	180	中山村	10.12	6.35	全部禁烧区
双兴镇	181	靠山村	9.66	5.97	全部禁烧区
水道镇	182	爱林村	7.75	/	部分限烧区
水道镇	183	龙头村	9.02	/	部分限烧区
水道镇	184	水道村	11.16	/	部分限烧区
水道镇	185	西北沟村	1.94	/	部分限烧区
水道镇	186	新丰村	8.50	1.25	部分禁烧区
水道镇	187	新开岭村	4.81	/	部分限烧区
水道镇	188	新立屯村	3.86	/	部分限烧区
水道镇	189	烟筒桥村	11.32	/	部分限烧区
水道镇	190	中和村	10.60	/	部分限烧区
水道镇	191	新立村	14.35	/	部分限烧区
湾龙镇	192	龙河村	6.19	4.12	全部禁烧区
湾龙镇	193	福安村	6.03	4.20	全部禁烧区
湾龙镇	194	共安村	10.40	5.17	全部禁烧区
湾龙镇	195	莲河村	7.05	3.36	全部禁烧区
湾龙镇	196	农安村	9.83	5.25	全部禁烧区
湾龙镇	197	三山村	10.28	7.14	全部禁烧区

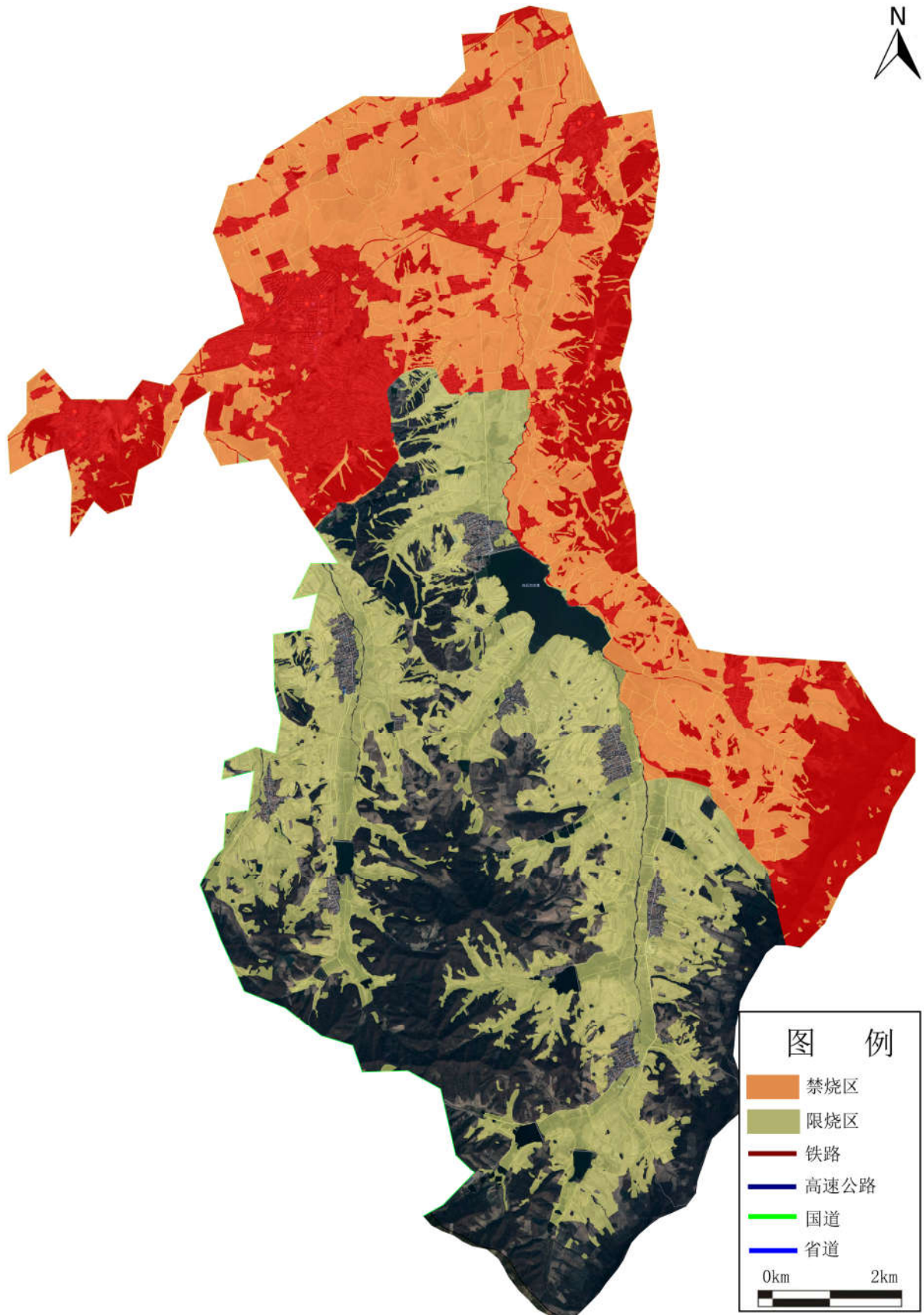
乡镇	序号	行政村	行政区内 面积	禁烧区内农作物生产区域面积	禁烧区分类 (全部/部分禁烧区 全部/部分限烧区)
湾龙镇	198	三兴村	23.02	14.32	全部禁烧区
湾龙镇	199	双安村	8.47	6.03	全部禁烧区
湾龙镇	200	双山村	11.06	7.22	全部禁烧区
湾龙镇	201	湾龙村	4.53	3.96	全部禁烧区
湾龙镇	202	五奎顶村	3.82	2.17	全部禁烧区
湾龙镇	203	小榆树村	5.83	4.57	全部禁烧区
湾龙镇	204	兴安村	5.28	4.09	全部禁烧区
小杨乡	205	保祥村	10.16	/	部分限烧区
小杨乡	206	陈大桥村	8.15	/	部分限烧区
小杨乡	207	大桦树村	13.19	/	部分限烧区
小杨乡	208	大杨村	2.83	0.97	部分禁烧区
小杨乡	209	倒木沟村	18.76	/	部分限烧区
小杨乡	210	方家街村	1.35	/	部分限烧区
小杨乡	211	古城村	1.89	2.21	全部禁烧区
小杨乡	212	姜家街村	19.86	/	部分限烧区
小杨乡	213	景兴村	6.84	1.68	部分禁烧区
小杨乡	214	六官巷村	5.79	/	部分限烧区
小杨乡	215	庆福村	11.39	/	部分限烧区
小杨乡	216	庆云村	4.36	1.54	部分禁烧区
小杨乡	217	双龙村	8.28	/	部分限烧区
小杨乡	218	双阳村	0.59	/	部分限烧区
小杨乡	219	头道碱场村	5.84	/	部分限烧区
小杨乡	220	杨树河村	8.52	/	部分限烧区
小杨乡	221	宫家街村	6.13	3.79	全部禁烧区
新合镇	222	保安村	10.38	/	部分限烧区
新合镇	223	得胜村	11.54	/	部分限烧区
新合镇	224	河洼村	7.54	/	部分限烧区
新合镇	225	黑山村	14.77	/	部分限烧区
新合镇	226	马家村	5.77	/	部分限烧区
新合镇	227	茂林村	8.92	7.11	部分禁烧区
新合镇	228	平安村	7.87	1.55	部分禁烧区
新合镇	229	胜利村	8.49	/	部分限烧区
新合镇	230	双胜村	15.68	6.2	部分禁烧区
新合镇	231	新春村	1.46	/	部分限烧区
新合镇	232	新合村	15.63	/	部分限烧区
新合镇	233	新华村	1.58	/	部分限烧区
新合镇	234	新民村	8.41	/	部分限烧区
新合镇	235	新兴村	10.42	/	部分限烧区
新合镇	236	永发村	12.48	/	部分限烧区
新合镇	237	东兴村	9.49	/	部分限烧区

乡镇	序号	行政村	行政区内 面积	禁烧区内农作物生产区域面积	禁烧区分类 (全部/部分禁烧区 全部/部分限烧区)
兴华镇	238	卫国村	6.90	4.39	全部禁烧区
兴华镇	239	兴华村	12.79	7.51	全部禁烧区
兴华镇	240	东兴村	15.05	10.40	全部禁烧区
兴华镇	241	凤山村	11.47	5.52	全部禁烧区
兴华镇	242	黑顶子村	9.93	4.37	全部禁烧区
兴华镇	243	金家岗村	13.08	7.34	全部禁烧区
兴华镇	244	礼让村	5.09	4.19	全部禁烧区
兴华镇	245	连双村	7.29	4.71	全部禁烧区
兴华镇	246	普安村	16.66	8.52	全部禁烧区
兴华镇	247	双凤村	9.82	5.20	全部禁烧区
兴华镇	248	双睦村	9.15	5.57	全部禁烧区
兴华镇	249	新星村	3.6	1.13	全部禁烧区
杏岭镇	250	保林村	9.79	/	部分限烧区
杏岭镇	251	鲍家村	2.92	1.13	全部禁烧区
杏岭镇	252	东升村	1.40	0.95	部分禁烧区
杏岭镇	253	富裕村	4.03	/	部分限烧区
杏岭镇	254	久长村	9.58	2.11	部分禁烧区
杏岭镇	255	龙胜村	3.81	2.22	全部禁烧区
杏岭镇	256	帽山村	4.18	3.23	全部禁烧区
杏岭镇	257	平原村	7.25	0.71	部分禁烧区
杏岭镇	258	强胜村	3.04	2.58	全部禁烧区
杏岭镇	259	升平村	6.32	4.29	部分禁烧区
杏岭镇	260	双合村	7.78	0.09	部分禁烧区
杏岭镇	261	双茂村	0.86	/	部分限烧区
杏岭镇	262	团山子村	5.11	2.64	全部禁烧区
杏岭镇	263	文光村	0.92	/	部分限烧区
杏岭镇	264	文华村	7.70	4.20	部分禁烧区
杏岭镇	265	文明村	3.26	/	部分限烧区
杏岭镇	266	西兴村	4.50	/	部分限烧区
杏岭镇	267	小城子村	2.81	0.96	部分禁烧区
杏岭镇	268	新建村	6.39	/	部分限烧区
杏岭镇	269	兴龙村	3.67	1.79	全部禁烧区
杏岭镇	270	兴起村	6.23	3.48	全部禁烧区
杏岭镇	271	杏岭村	7.61	4.32	全部禁烧区
杏岭镇	272	杏山村	0.71	0.68	全部禁烧区
杏岭镇	273	鸭录村	4.46	2.06	全部禁烧区
杏岭镇	274	义民村	5.39	4.69	全部禁烧区
杏岭镇	275	永久村	7.06	3.46	全部禁烧区
杏岭镇	276	永顺村	11.92	7.01	全部禁烧区
杏岭镇	277	永长村	6.26	/	部分限烧区

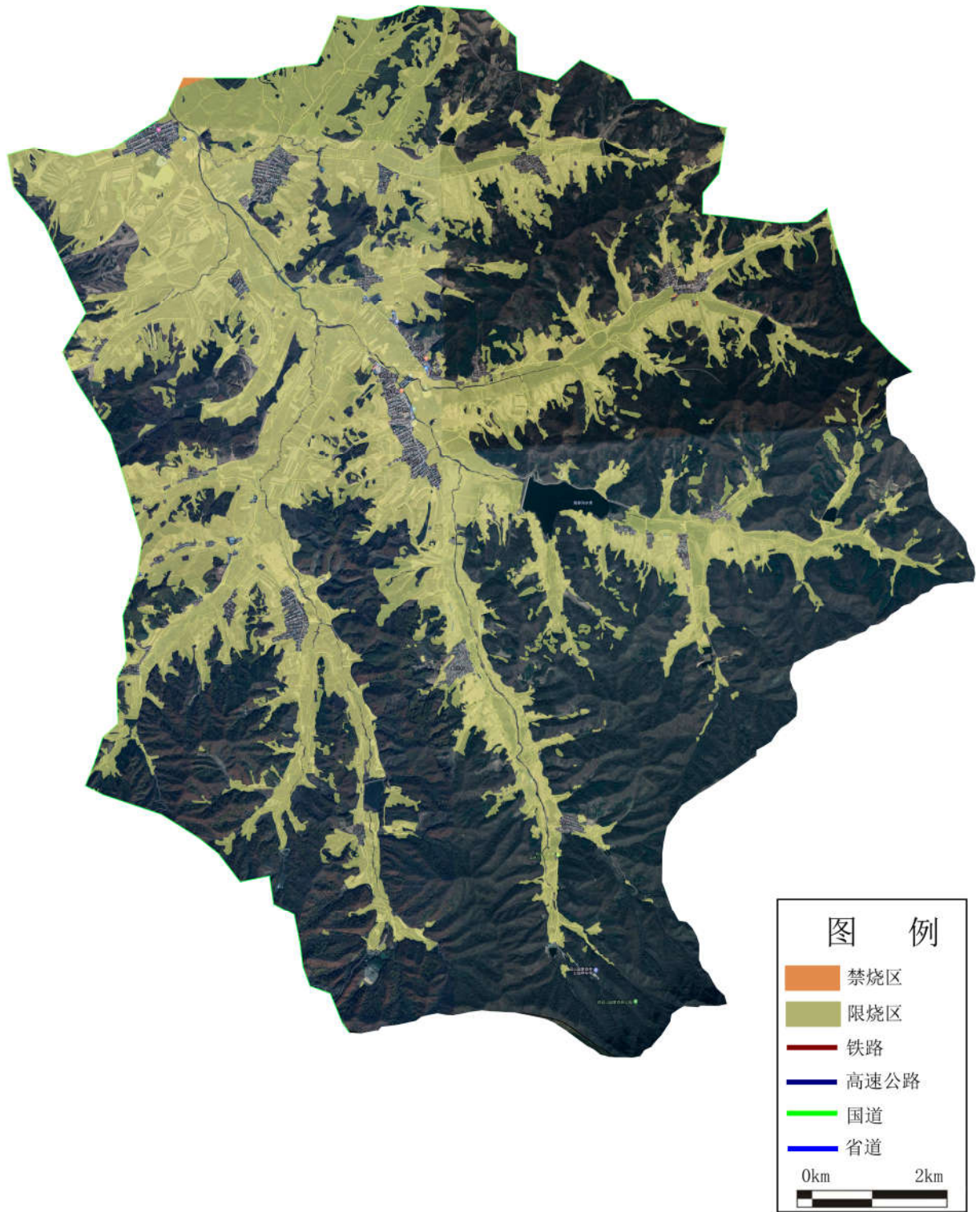
乡镇	序号	行政村	行政区内 面积	禁烧区内农作物生产区域面积	禁烧区分类 (全部/部分禁烧区 全部/部分限烧区)
杏岭镇	278	支前村	9.41	5.55	全部禁烧区
杏岭镇	279	周家村	4.79	2.56	全部禁烧区
一座营镇	280	高杨树村	3.83	3.28	全部禁烧区
一座营镇	281	韩家店村	8.53	4.35	全部禁烧区
一座营镇	282	靖安村	5.62	3.88	全部禁烧区
一座营镇	283	明新村	9.13	6.62	全部禁烧区
一座营镇	284	穆家店村	3.52	2.63	全部禁烧区
一座营镇	285	南大桥村	2.51	2.23	全部禁烧区
一座营镇	286	泉眼村	5.26	2.60	全部禁烧区
一座营镇	287	新盛村	0.66	0.65	全部禁烧区
一座营镇	288	一座营村	8.33	5.76	全部禁烧区
一座营镇	289	永新村	5.66	2.95	全部禁烧区
一座营镇	290	纸坊村	9.91	5.45	全部禁烧区
一座营镇	291	中心村	7.64	5.21	全部禁烧区
一座营镇	292	太平河村	6.98	4.32	全部禁烧区
中和镇	293	东下村	9.62	7.07	全部禁烧区
中和镇	294	二八石村	5.96	4.35	全部禁烧区
中和镇	295	关家沟村	4.11	0.62	部分禁烧区
中和镇	296	光明村	5.44	4.21	全部禁烧区
中和镇	297	金厂沟村	3.74	/	部分限烧区
中和镇	298	兰堡村	6.33	3.89	部分禁烧区
中和镇	299	黎明村	1.39	1.45	全部禁烧区
中和镇	300	平等村	4.49	3.79	全部禁烧区
中和镇	301	三八石村	3.41	2.78	全部禁烧区
中和镇	302	刘堡村	12.76	/	部分限烧区
中和镇	303	张油坊村	7.01	2.96	部分禁烧区



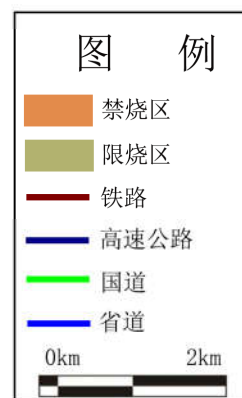
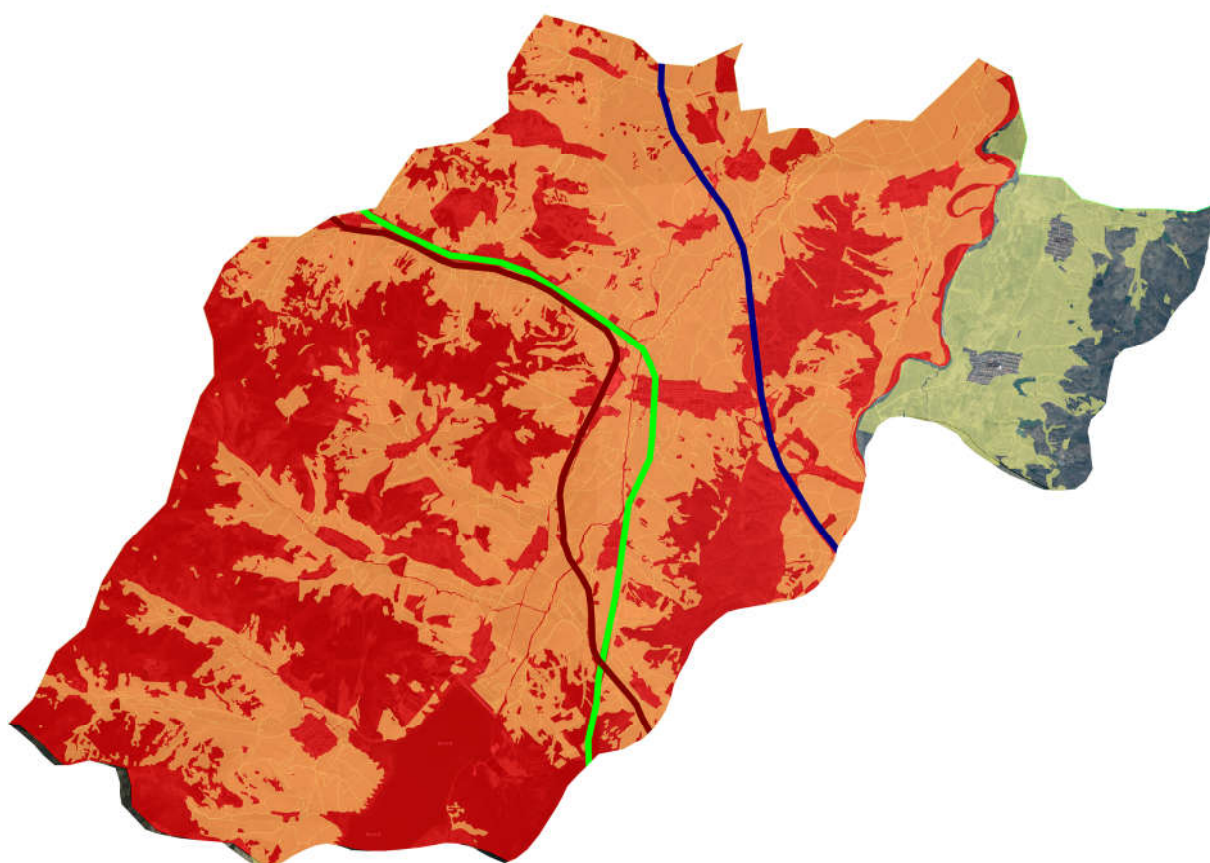
附图1 海龙镇秸秆禁烧区示意图



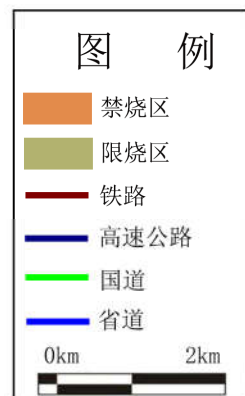
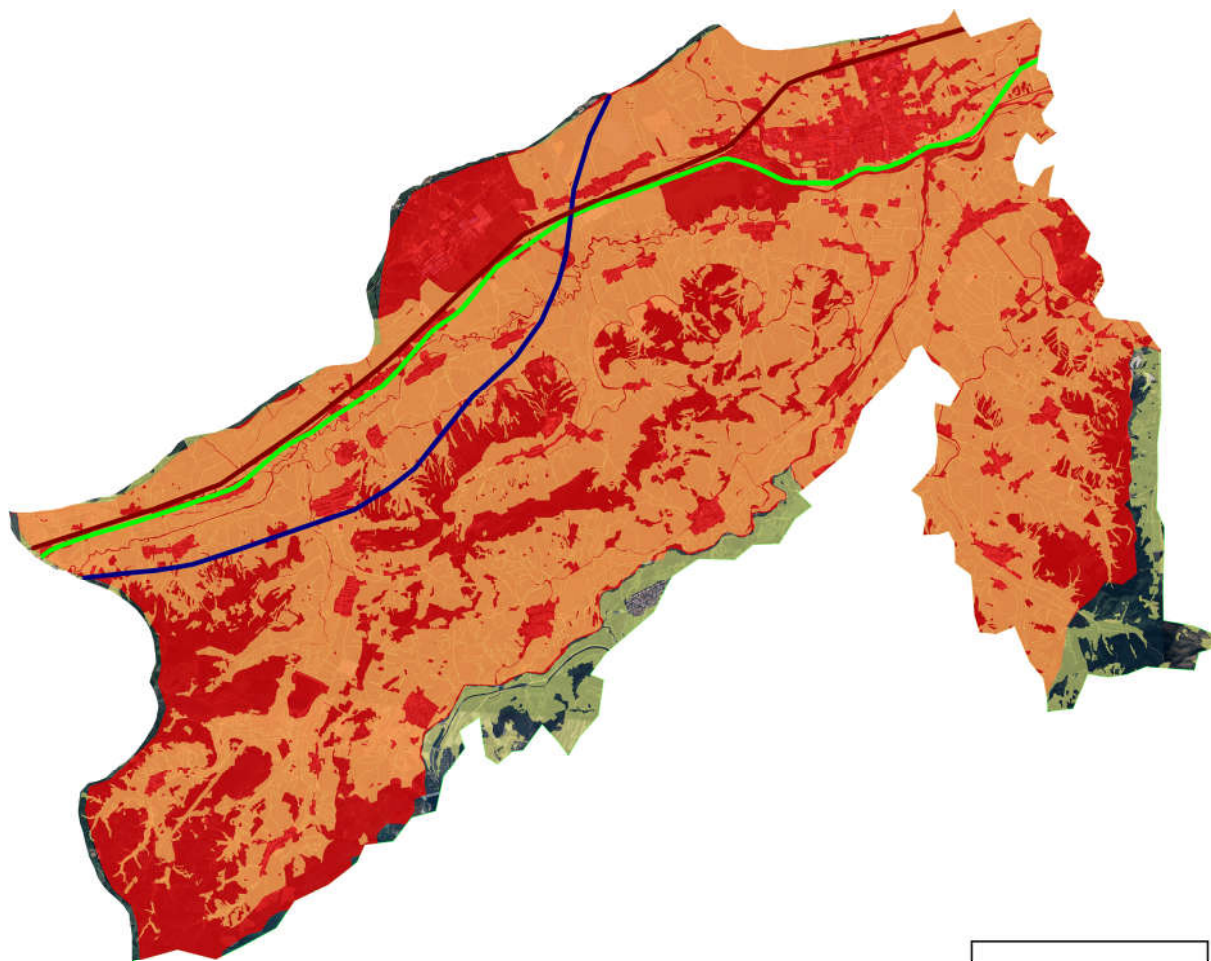
附图2 红梅镇秸秆禁烧区示意图



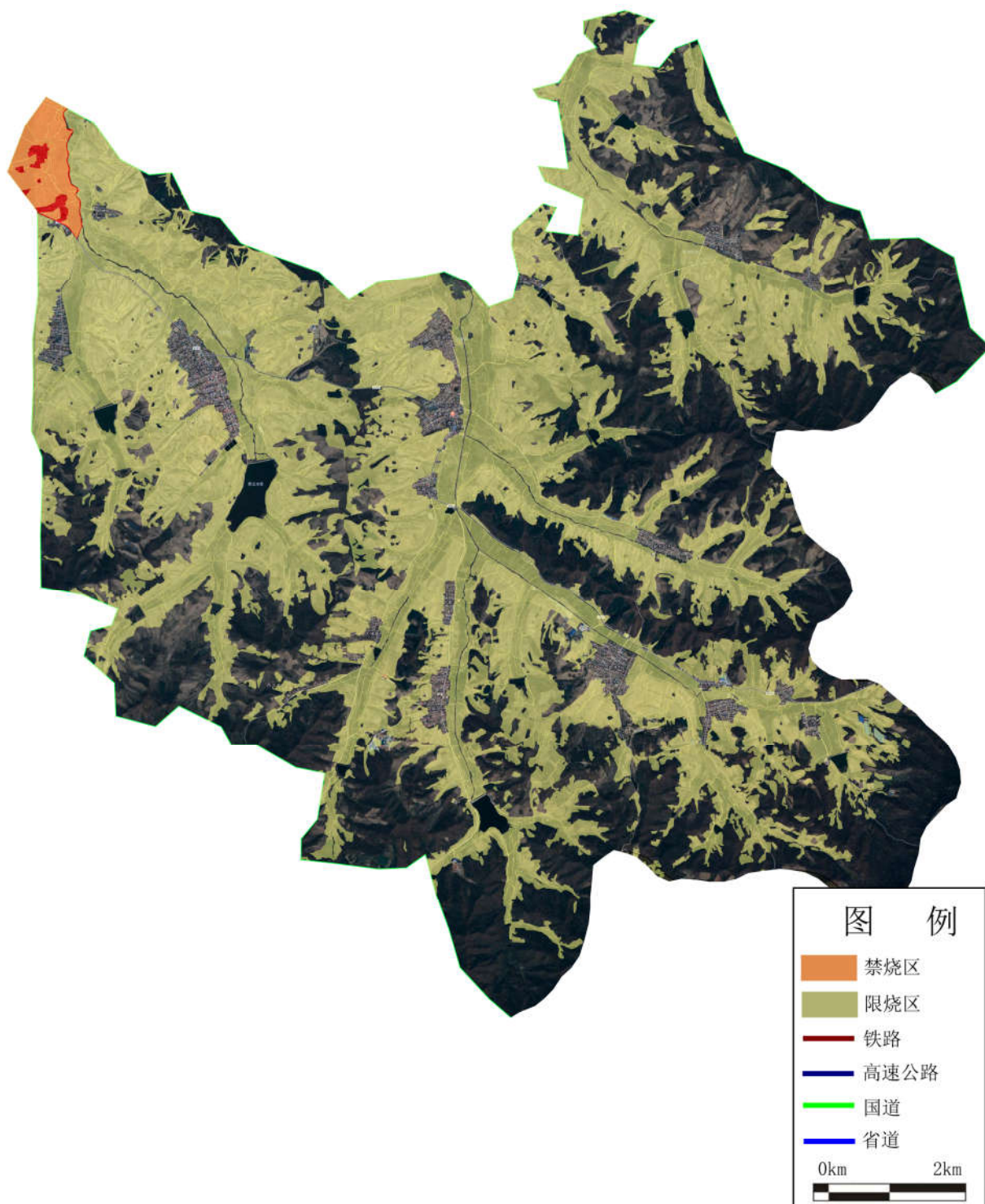
附图3 吉乐乡秸秆禁烧区示意图



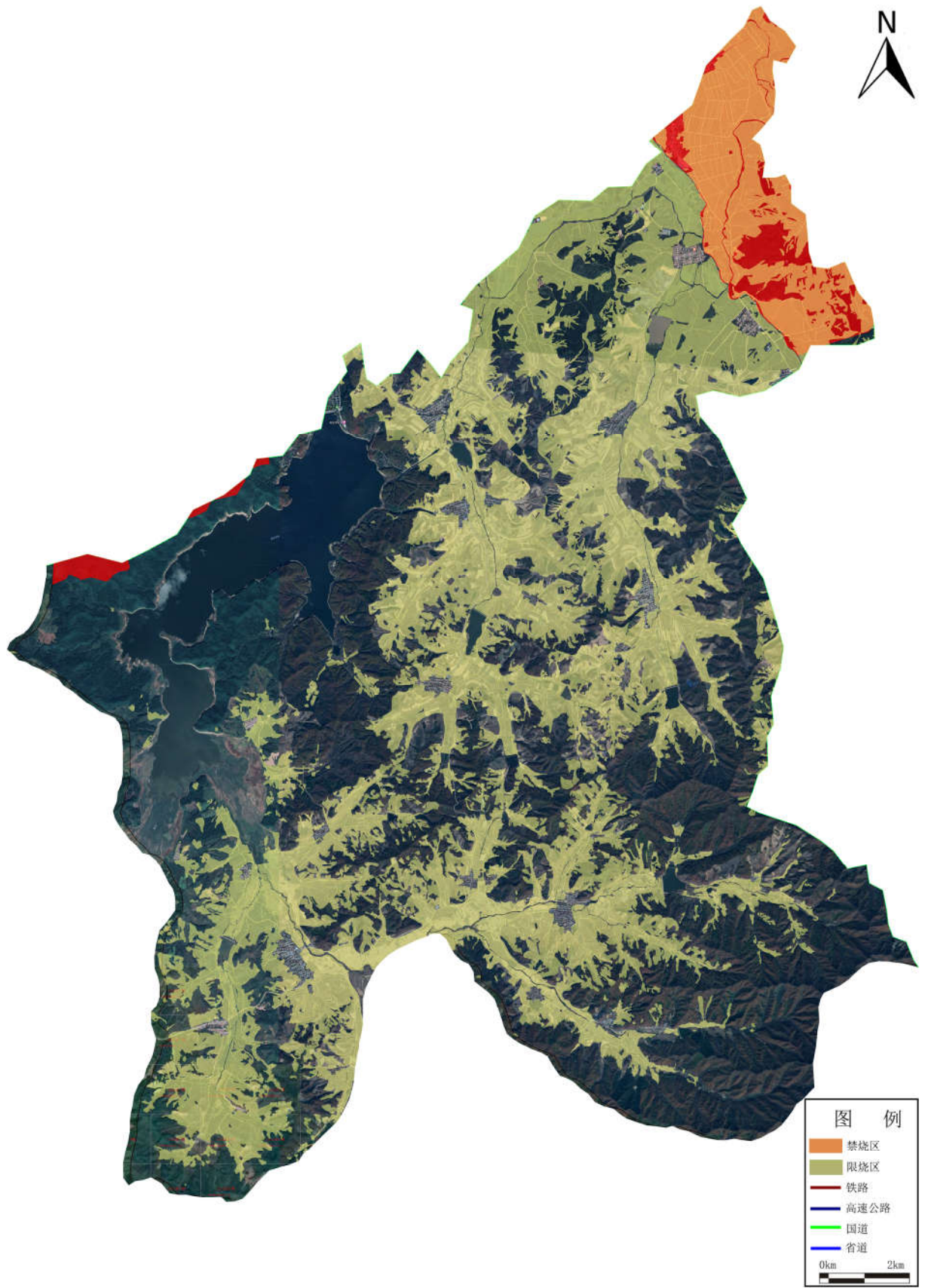
附图4 进化镇秸秆禁烧区示意图



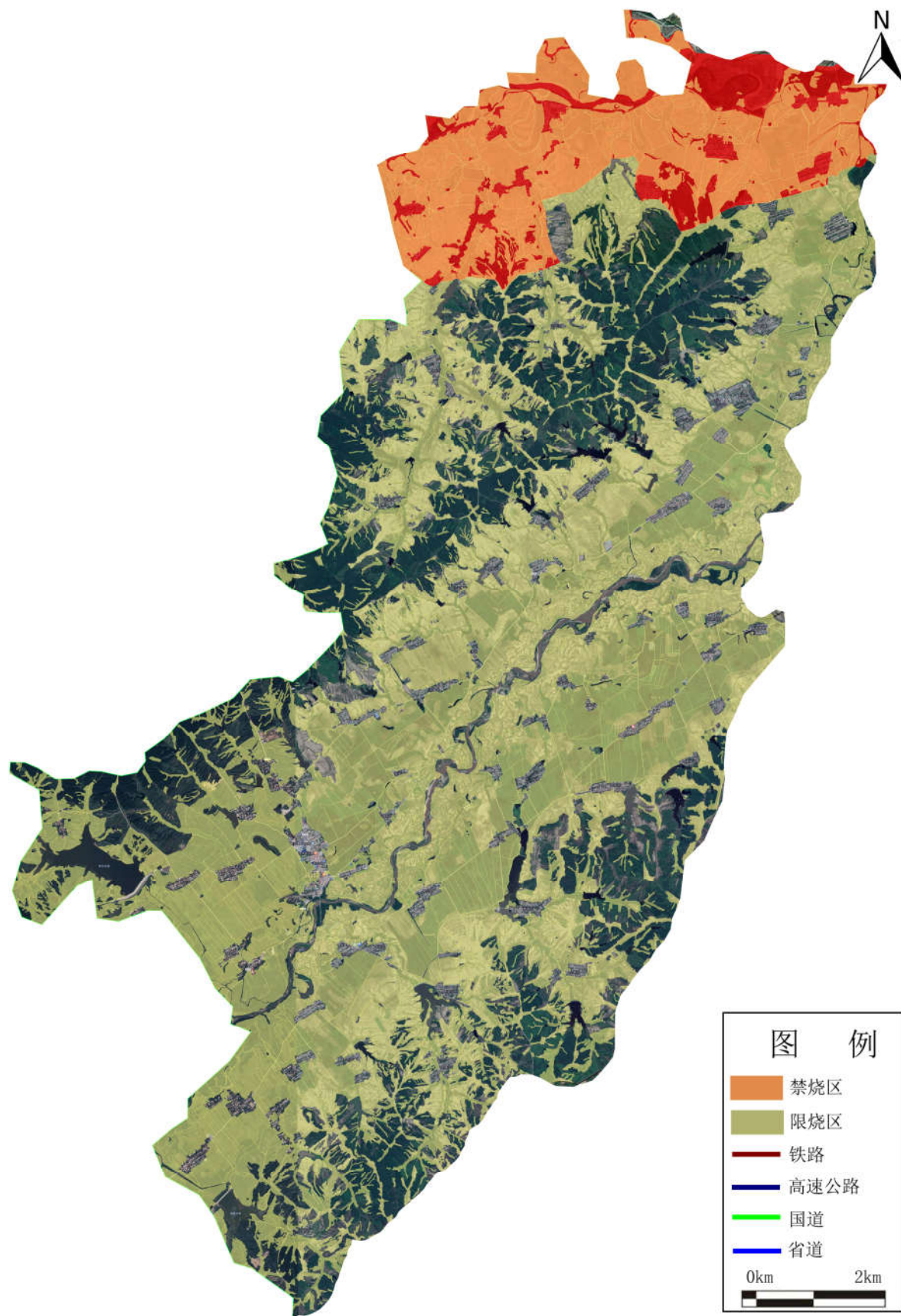
附图 5 山城镇秸秆禁烧区示意图



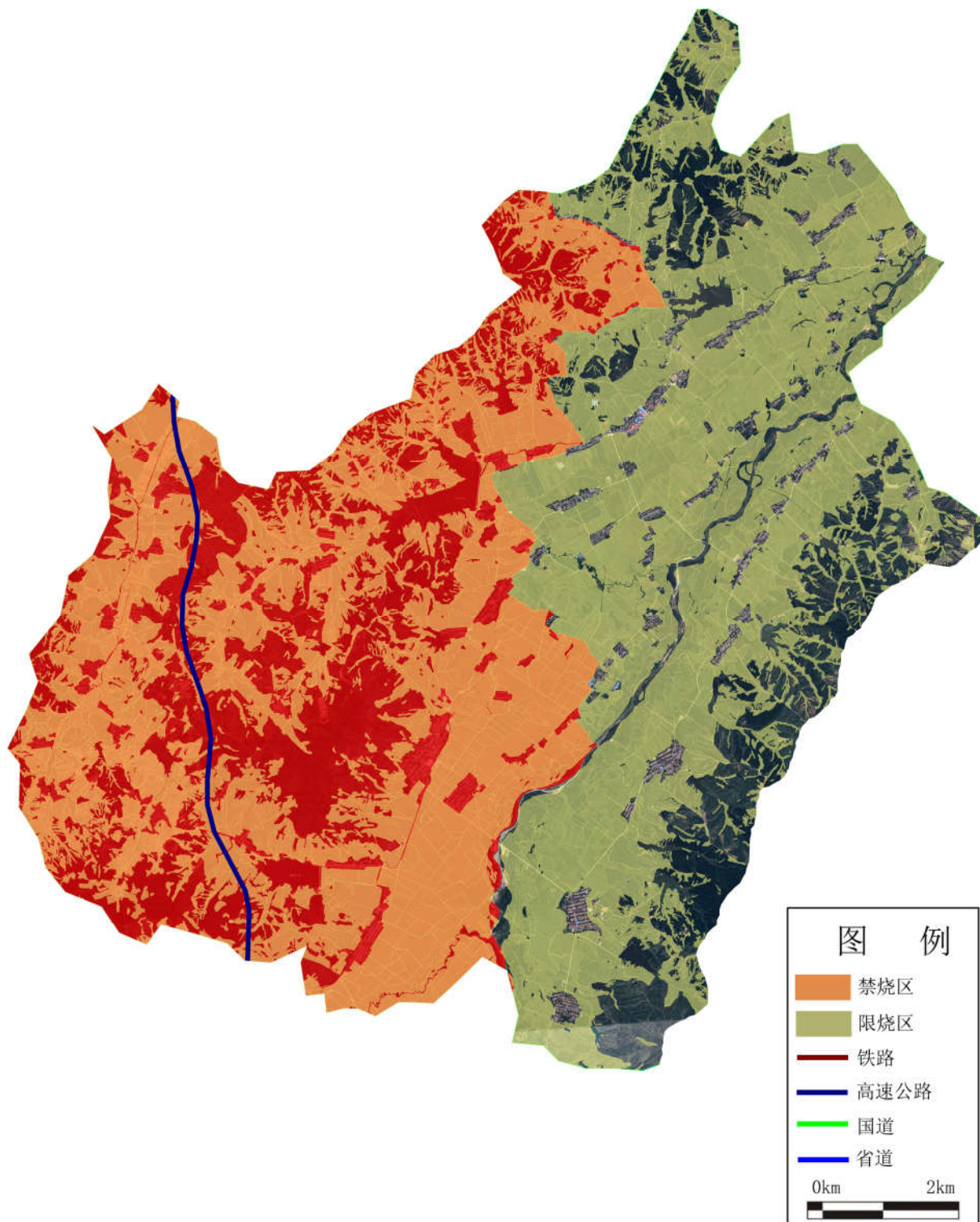
附图6 水道镇秸秆禁烧区示意图



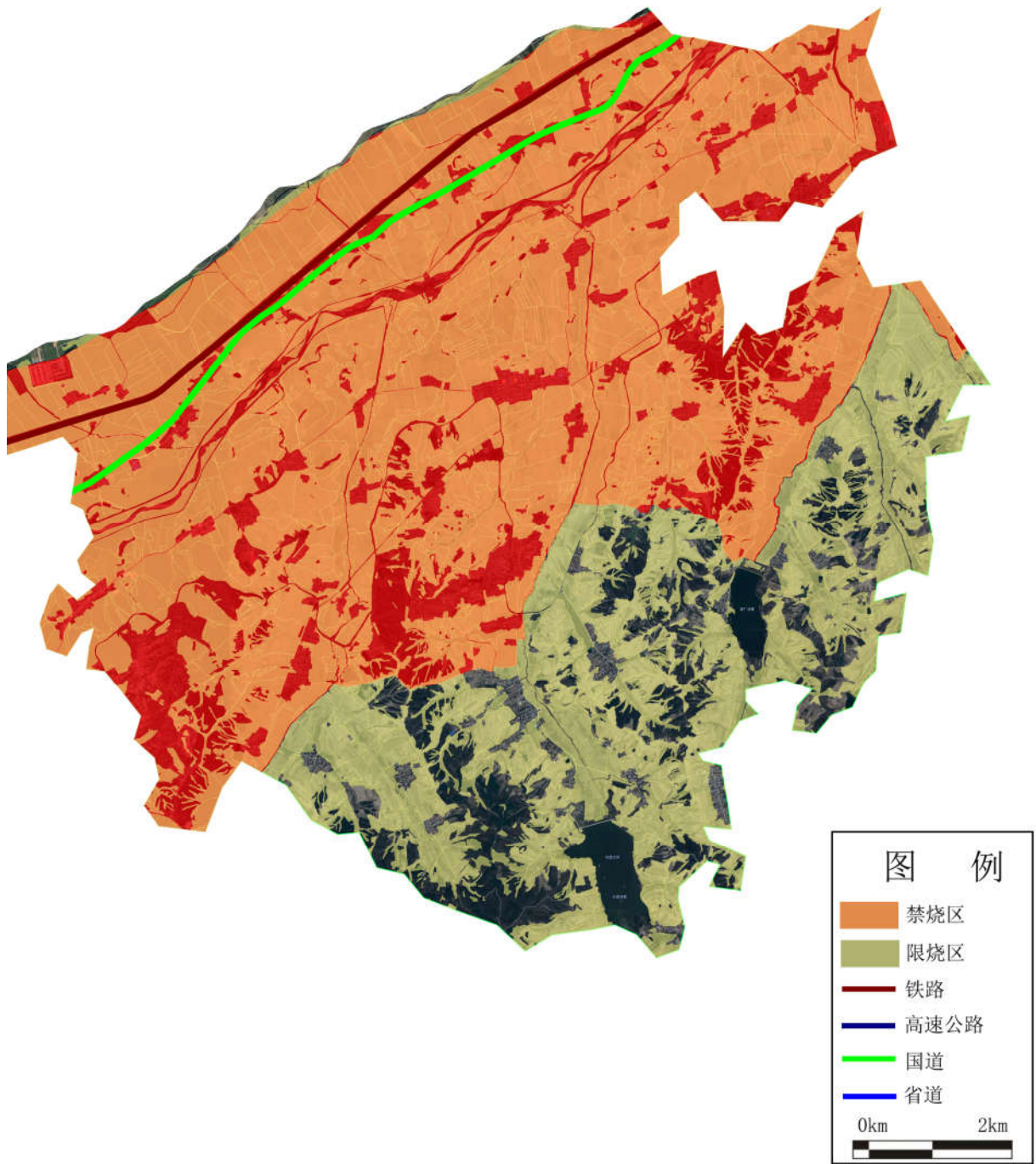
附图7 小杨满族朝鲜族乡秸秆禁烧区示意图



附图8 新合镇秸秆禁烧区示意图



附图9 杏岭镇秸秆禁烧区示意图



附图 10 中和镇秸秆禁烧区示意图