

**吉林省梅河口市“绿水青山就是金山银山”
实践创新基地建设实施方案
(2020-2022 年)**

梅河口市人民政府

2020 年 4 月

目 录

1.建设背景与意义.....	3
1.1 建设背景.....	3
1.2 建设意义.....	5
2.区域概况.....	5
2.1 区位概况.....	6
2.2 自然概况.....	7
2.3 资源概况.....	8
2.4 经济社会概况.....	18
2.5“两山”基地建设的优势.....	26
3.“两山”实践探索成效与问题分析.....	32
3.1“两山”实践探索进展与成效.....	32
3.2 存在主要问题和挑战分析.....	43
3.3 典型案例.....	46
4.总体思路.....	78
4.1 指导思想.....	78
4.2 基本原则.....	78
4.3 总体目标.....	79
4.4 建设指标.....	80
4.5 进度安排.....	80
5 重点任务.....	82
5.1 加强自然生态空间管护，守住绿水青山.....	82
5.2 提高生态产品供给能力，保值增值自然资本.....	84

5.3 推进绿色高质量发展，推动金山银山转化.....	85
5.4 打造“两山”文化品牌，推动绿色惠民富民.....	87
5.5 深化生态环境领域改革，探索长效保障机制.....	90
5.6 探索转化有效路径，形成特色转化模式.....	94
6.工程项目.....	97
6.1 生态工程建设项目.....	97
6.2 预期应达到的效果.....	97
6.3 重点生态工程.....	- 102 -
7.保障措施.....	- 110 -
7.1 加强组织领导.....	- 110 -
7.2 落实工作责任.....	- 110 -
7.3 提供资金保障.....	- 110 -
7.5 加强宣传教育.....	- 110 -
7.4 强化科技支撑.....	- 111 -

“绿水青山就是金山银山”绿色发展理念，是习近平生态文明思想的核心理念。践行“绿水青山就是金山银山”，是梅河口市推进生态文明建设、筑牢绿色之基、引领绿色发展的重要途径。为加快推进“绿水青山就是金山银山”实践创新基地（以下简称“两山”基地）建设，探索形成“点绿成金”的绿色发展模式，突出梅河口市在生态文明建设上先行示范作用，打造梅河口生态文明建设金名片，制定本实施方案。

1.建设背景与意义

1.1 建设背景

“生态文明”是人类在发展物质文明过程中保护和改善生态环境的成果，表现为人与自然和谐程度的进步和人们生态文明观念的增强。党的十八大将生态文明建设提升到“五位一体”的战略高度，指出建设生态文明，是关系人民福祉、关乎民族未来的长远大计。党的十九大进一步明确提出，坚持人与自然和谐共生，**必须树立和践行“绿水青山就是金山银山”的理念**，坚持节约资源和保护环境的基本国策，统筹山水林田湖草系统治理，实行最严格的生态环境保护制度，形成绿色发展方式和生活方式，坚定走生产发展、生活富裕、生态良好的文明发展道路，建设美丽中国。

习近平总书记也多次指出“我们既要绿水青山，也要金山银山。宁要绿水青山，不要金山银山，而且绿水青山就是金山银山。”2018年，习近平总书记在全国生态环境保护大会上指出：环境就是民生，青山就是美丽，蓝天也是幸福。发展经济是为了民生，保护生态环境同样也是为了民生。强调既要创造更多的物质财富和精神财富以满足人民日益增长的美好生活需要，

也要提供更多优质生态产品以满足人民日益增长的优美生态环境需要。

“绿水青山就是金山银山”发展理念，阐述了经济发展和生态环境保护的关系，揭示了保护生态环境就是保护生产力、改善生态环境就是发展生产力的道理，指明了实现发展和保护协同共生的新路径。绿水青山既是自然财富、生态财富，又是社会财富、经济财富。保护生态环境就是保护自然价值和增值自然资本，就是保护经济社会发展潜力和后劲，使绿水青山持续发挥生态效益和经济社会效益。

梅河口人始终秉承“七种精神”，即永不停歇的奋斗精神、无私忘我的敬业精神、敢为人先的创新创造精神、敢于担当务实的担当精神、敢于超越的争创一流精神、开放合作的包容精神、只争朝夕的拼搏精神。在这七种精神引领下，坚持“生态立市”发展战略不动摇，在大力发展经济的同时，不断加强生态环境保护，牢牢守护绿水青山。梅河口市先后荣获**全国双拥模范城、全国文明城市、国家卫生城市、国家生态文明建设示范市、国家园林城市、全国平安建设先进市、全国十佳“美丽中国·最美城镇”、全国综合实力百强县、全国投资潜力百强县市、全国新型城镇化质量百强县市**等荣誉称号。被确定为**首批国家全域旅游示范区、国家知识产权强县工程试点县、吉林省直管县试点城市**。

2020年1月，中共吉林省委 吉林省人民政府下发《关于支持梅河口市建设高质量发展先行示范区的意见》（吉发[2020]4号）文件，确定梅河口市为**建设高质量发展先行示范区**，要求“在生态文明建设上先行示范”，**支持梅河口市创建国家**

级生态文明示范市和“绿水青山就是金山银山”实践创新基地。

梅河口市抓住机遇，不断优化城市形态、布局、风貌，努力做到生产空间集约高效、生活空间安全宜居、生态空间山清水秀，积极发展生态农业，绿色加工业，聚力打造生态旅游业，积极寻求绿水青山向金山银山转化的有效路径，在守住绿水青山的同时，努力创造金山银山。

1.2 建设意义

建设“两山”实践创新基地，具有重大的理论和实践意义。不仅有利于深入贯彻国家可持续发展战略，更有利于保护生态环境、建设生态文明。通过开展国家“两山”实践创新基地创建工作，深入践行习近平生态文明思想，积极探索生态文明与物质文明双赢的绿色发展道路，为全面建成小康社会，为经济社会永续发展提供宝贵经验。

梅河口市以习近平新时代中国特色社会主义思想为指导，全面贯彻落实党的十九大精神和习近平生态文明思想，牢固树立和深入践行“绿水青山就是金山银山”绿色发展理念。紧紧抓住吉林省委、省政府支持本市绿色发展先行示范的有利时机，积极探索守住好山好水好生态，建设绿色发展聚宝盆的有效途径。探索实现生态环境保护 and 可持续发展共进双赢模式，形成可复制、可推广的“两山”实践经验模式，为吉林省及全国生态文明建设积累经验、树立样板、提供示范。

2. 区域概况

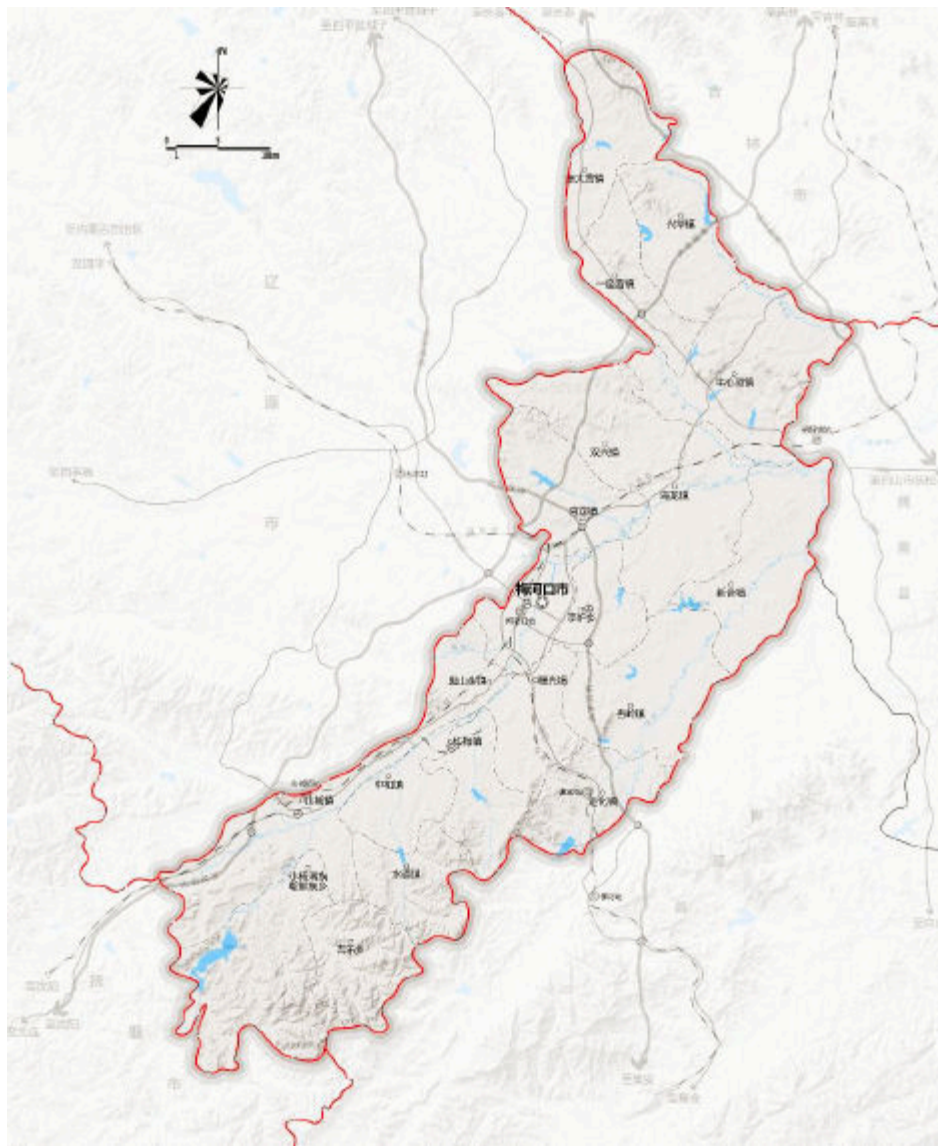
梅河口市位于吉林省东南部，地理位置优越，“六山一水三分田”，气候温和湿润，自然资源丰富，有“百湖之城、千库之县、万鹭之家、鱼米之乡”的美誉，是国家商品粮基地和吉林

省水稻主产区。

2.1 区位概况

梅河口市位于吉林省东南部、通化市北部、长白山西麓、辉发河上游，地处松辽平原与长白山区的过渡地带。**梅河口市是吉林省中部和东部核心区的节点城市、东南部区域中心城市。**

梅河口市东与辉南县毗邻；东南、南与柳河县分界；西南与辽宁省清原县交界；西、西北与东丰县接壤；北、东北与磐石市为邻。地理坐标：东经 125° 15′ 至 126° 03′，北纬 42° 08′ 至 43° 02′。距省会长春 271 公里，距通化市区 130 公里。**是吉林省东南部交通要冲和东北地区重要的交通枢纽之一，是吉林省东南部重要的商贸物流中心。**



梅河口市区位示意图

2.2 自然概况

2.2.1 地貌类型独特

梅河口市横贯腹地的辉发河、一统河两岸属平原和丘陵区，西南和东北部属山区、半山区。地形南北斜长、东西较窄，宛如靴形。地势西南和东北两端稍高，中部较低。形成“六山一水三分田”。境内最高峰鸡冠砬子位于市区西南 58 公里的吉乐乡境内，海拔 969.1 米，最低处在新合镇双胜村一统河口，海拔

300.4 米。总观地势平缓，梯度不大，区域地震裂度小于 VI 级。

2.2.2 气候条件宜人

梅河口市属于温带大陆性季风气候区，主要气候特点是四季分明，夏季温暖多雨，春季干燥多风，秋季少雨降温快，冬季寒冷漫长，年平均气温为 4.6℃，一月平均气温为-17℃--18℃，七月平均气温为 22℃-23℃。极端最高气温为 36.1℃，极端最低气温为-38.4℃。无霜期 140-150d，年平均降水量 708mm，雨量集中在 7-8 月份，两月降水量占全年降水量的一半以上，一般七月降水量为 200.3mm，年蒸发量为 1255.5mm，全年日照射数为 2542.8h，年平均气压 975mp，全年八级以上大风日数为 22.6d，全年雾日数 15.5d，年平均风速为 3.2m/s，年平均降雪量 157mm，最大积雪深度 270mm，土层冻结深度 1-1.5m，全年主导风向为西南风，占全年风向频率的 32%，冬季多西北风，春季西南风较多，夏季以西南风和南风为主。

2.2.3 土壤肥沃

梅河口市总土地面积 217889.31 公顷，实有耕地面积 122655.93 公顷，占 56.29%。其中，水田 42809.44 公顷，旱田 79846.49 公顷。西南部分山地林参经营区，属山区，土壤主要是灰棕壤、草甸土、白浆土等，种植业多为旱田；中部平原粮豆产区，土壤以水稻土、冲积土、白浆土为主，是粮豆主要产区，种植业以水稻、玉米为主；东北部低山丘陵农牧经济区，土壤以白浆土、草甸为主，种植业以玉米、大豆为主。

2.3 资源概况

2.3.1 林下资源丰富

2019 年梅河口市有林地面积为 62140.72 公顷，森林覆盖率

为 29.1%，较 2018 年增长 1%。现有 10 个国有林场，主要品种为红松、红柳、梧桐、白桦、云杉、银中杨、垂柳等，依托林业梅河口市形成了独特的林下资源，包括牛、鹿、蛙、蚕、鹅、鱼、烟、药、菌、果等。

到 2019 年末全市累计发展林下经济 160100 亩，2019 年新发展林下经济 12265 亩，实现林业产业总产值 54.9 亿元，较 2018 年增长 6%。

2.3.2 水资源充足

梅河口市境内河流纵横，有大小河流 40 余条。全市地表水和地下水丰富，多年平均水资源总量 6.05 亿立方米，其中地上水 4.15 亿立方米，地下水 2.15 亿立方米，重复量 0.25 亿立方米，外县流入本市多年平均客水量 4.56 亿立方米。全市现有各类水利工程 11000 多项。其中大型水库 1 座，中型水库 2 座，小 I 型水库 25 座、小 II 型水库 113 座，塘坝 4593 座，拦河坝 221 座，机电灌站 386 座，机电井 1239 眼，小井 9210 眼。承担灌溉任务的磨盘湖水库，在长白山脉龙岗山系的群山环抱之中，湖水清澈，烟波浩渺，水质经国家水质部门监测，符合国家地表水二级饮用水标准。

梅河口市水资源丰富，为梅河口市的生态农业与生态旅游产业的发展以及生态环境的改善均提供了有利基础。

2.3.3 矿产资源丰富

梅河口市矿产有 29 种，产地、矿点 104 处。其中，能源矿产煤、油母页岩 2 种，产地、矿点 7 处；金属矿产金、钼、铁、铜、镍等 10 种，产地、矿点 54 处；非金属矿产硅藻土、硅石、钾长石等 15 种，产地、矿点 32 处；水气矿产地下水、矿泉水

2种，产地11处。已经开发利用的优势矿产8种，其中煤炭资源储量达2亿吨，列吉林省第一位，主要分布在山城镇、中和、红梅镇、曙光镇及新合镇等地。梅河煤矿是吉林省最大的煤炭生产企业。

2.3.4 旅游资源聚集

梅河口市以“长白山门户”之称闻名遐迩，其地貌受长白山造山运动和火山活动的影响，景观奇特，有多种类型的森林、湿地、奇峰，生态类型多样，具备生态旅游和避暑旅游的极佳条件，同时交通优势促进了商贸流通的发展，旅游业的各项服务设施逐步完善，景区景点不断开发建设，梅河口市已经成为吉林省东南部物质集散地和旅游中转城市、通化市旅游商贸购物城。五奎山风景区、磨盘湖风景区、鸡冠山国家森林公园（国家4A级景区）、梅河口沿河景观带、庆云女真摩崖石刻等自然景观和人文景观，资源品味较高。

特色景区

1.五奎山风景区。距沈吉铁路莲河车站2公里，距国道202线1公里，东西长2公里，南北宽1.4公里，占地2.8平方公里。五奎山境内山峦起伏，五峰耸立，状如龙飞凤舞。山有洞穴嶙峋，泉眼处处，流水淙淙，东起第二峰为最高峰，海拔444米，峰顶矗立着八角九层内梯外廊佛教楼阁式观赏塔—祥云塔，第三峰南坡，背风向阳，视野广阔，群山环抱，坡内东有龙泉，西有凤眼。龙泉寺西面山峰建有梅河口市广播电视发射塔。五奎山为长白山脉系。山下田埂阡陌如织，河流池塘星罗棋布。公路、铁路纵横交错，周边田野一望无垠。

结合龙泉寺悠久的历史文化和五奎山优越的生态资源，将文

化游、冰雪游、生态游等主题深度开发，增加龙泉寺禅修学院、度假社区、冰雪嘉年华等项目，形成独具五奎山特色的生态旅游度假区，创建梅河口文化旅游品牌，助力康养名城建设。



2.鸡冠山景区。公园规划总面积 2903.61 公顷，东西长约 7.0 公里，南北宽约 8.5 公里。

鸡冠山森林公园地文景观色彩纷繁、水文景观美不胜收、生物景观丰富多彩、人文景观悠久奇特、天象景观丰富绚丽，符合一级森林公园风景资源标准。与通化市的龙湾群、白鸡腰、三仙夹、五女峰等国家森林公园相比较，鸡冠山森林公园地文景观独特新奇、人文景观历史悠久、地理位置更加优越、区位优势更加明显，外部交通更加便捷，且系**梅河口市唯一的森林公园，是通化市乃至吉林省最具特色的森林公园之一**。因此，具有较高的旅游价值和广阔的发展前景。

依托现有鸡冠山国家森林公园，实施“大景区”战略，内修外扩，保护生态环境基础上，提升改造现有景区，拉大景区格局，丰富旅游项目，完善旅游配套设施，打造梅河口首个运动康养旅游度假区。围绕山地运动和生态康养两大方向，突出活

力和健康两大主题，规划山地运动区、休闲观光区、生态保育区、文化体验区、综合服务区、滨水娱乐区、田园度假区、医药养生区八大功能区，策划山地运动公园、滑雪乐园、玻璃栈道、花谷、艺术家度假村、森林研学基地、度假社区、滨水主题乐园、体育小镇、康养庄园十大重点项目，打造省级及国家级旅游度假区、全域旅游创建先行示范区。



3.磨盘湖风景区。坐落于吉林省梅河口市西南 50 公里处的群山之中，水乡泽国构成了这里得天独厚的人与自然和谐共存的家园。总面积 3278 公顷，其中:水域面积 1530 公顷，有林地面积 1534 公顷，灌木林面积 56 公顷，未成林面积 28 公顷，林业其它面积 130 公顷。水库大坝长 552 米，坝高 31.1 米，雄伟壮丽。形成了蜿蜒曲折、水天一色的磨盘湖景区。主要景观有蛇山、龟岛、钓鱼台、狐仙洞、鹭岛、览鹭亭、观湖亭、湿地公园。

磨盘湖风景区为一处水利风景区，内含一处湿地公园，湿地公园位于景区茂沟处，景色宜人，森林湿地资源十分丰富，有莲花池、芦苇塘等景观。一平方公里的鹭岛在距码头 5 公里

处，是苍鹭和白鹭的家园，数千只鹭鸟在这里繁衍生息，成为中国北方独特的生态景观。



4. 梅河口沿河景观带（湿地公园）

绿道体系—依托现有设施和景观体系，设置驿站、步行道、指示牌等设施，创建辉发河绿道体系；同时发展大众健身，全民运动等活动，助力康养名城的创建。

科普教育—结合辉发河湿地公园、荷花培育基地和长白山植物园等项目，增强游客及青少年群体的动植物科普教育功能，增强互动体验。

文化演艺秀场—依托水面及滨水广场等设施，举办文化演艺、水上演艺、主题灯光秀等特色文化演艺，增加游客及市民的休闲娱乐产品，吸引人气。

夜游梅河—增加游船等观光项目，开展夜游梅河，融入梅河口本地文化及资源特色，完善湿地公园夜色景观建设，促进月光经济发展，实现“白+黑”全时旅游。



5.碱水石棚墓群。辉发河是第二松花江流域中上游的主要支流之一，其主要流经吉林省南部和辽宁省东部。在辉发河上游的两条主要支流——统河、三统河流域分布众多的石棚墓葬，现行政归属分属于通化地区的梅河口市和柳河县。

碱水石棚墓群大多分布于哈达岭山脉，海拔 500 米至 600 米高的山冈顶部或山脊上，其范围东起新开岭碱水北沟，西至鸡冠砬子。墓葬是以 3 块至 4 块板石半埋半裸立砌并围成墓室四圪，上覆以体材较大的石板封顶，四周呈现出宽大的棚檐，墓室铺有底石。构筑石墓的石材多为花岗岩石，石材均经加工，呈较规整的长方形或方形，随葬器物均为陶器，已发掘了陶罐、陶纺轮等。通过调查、试掘发现，部分石棚墓内发现葬有人骨，部分经火焚烧。

松花江上游春秋战国时期的石棚墓葬群是我国乃至东北亚地区此类墓葬分布最为密集的区域之一，也是反映东北亚民族关系与文化相融最具价值的例证之一。碱水石棚墓群已被吉林省列为省级文物保护单位，并于 **2006 年被推荐为全国重点文**

物保护单位。



碱水石棚墓群

6.女真摩崖石刻。是我国仅存的几块女真字碑之一，距今已有 800 年的历史，是辽金战争时的佐证。

摩崖石刻在距地表 22 米的半山腰一块凸出的砬石上，砬石从上到下有一道裂缝，将石壁劈成为两部分。西侧碑高约 2 米，宽 1 米，面向东南、东部刻有女真字，每行 4-15 字不等。左上凸起部分还有 3 行 14 个女真字。经专家孙进译释为“我文河台于收国二年五月五日、率领家族部落，集合至番安儿之源。擒获颇多，因此谋克为学董”。摩崖石刻东侧石壁面南偏东，碑高 2.45 米，宽 1.1 至 2.5 米不等。右上角刻有汉字“大金太祖破辽军于节山息马立石”，右起竖书楷，字 3 行 15 字，字迹清晰。旁注女真文 23 个字，形成汉字和女真文两种文字对照排列。

女真方碑现存的不多，而庆云摩崖上镌女真字 70 余个，是研究女真文字不可多得的珍贵资料；碑文所记之事。亦对辽金

时期的历史研究有重析史料价值。女真摩崖石刻是吉林省第一批重点文物保护单位。



女真摩崖石刻

7. 中共中央东北局梅河口会议会址。位于梅河口市沈吉铁路北侧（现为梅河铁路分局工委楼）。1946年3月20日，中共中央东北局机关迁至梅河口。1946年3月25日，中共中央发出给林彪、彭真的《关于停战前坚决保卫战略要地的指示》。为贯彻中共中央指示，在梅河口的中共中央东北局和东北民主联军领导人林彪、彭真、高岗、李富春、林枫、张闻天、伍修权、吕正操等，召开会议，听取各地汇报，传达中央指示精神。1946年3月26日，做出《关于目前形势与任务的指示》。1983年，全国人大常委会委员长彭真视察了梅河口会议遗址，并题写了“梅河口中共中央东北局会议会址”。1987年，吉林省人民政府公布此会议会址为吉林省重点文物保护单位。



中共中央东北局梅河口会议会址

2.3.5 特产资源丰富

梅河口市地理位置优越，生态资源丰富。“十三五”以来，梅河口市坚持生态优先、绿色发展理念，充分发挥地区产业优势，努力走出一条“产业生态化，生态产业化”的绿色发展之路。

大米

梅河绿色大米是本地区农业支柱产品。梅河大米素有“皇粮御米”的美誉，产量高，品质好，被评为国家级地理标志产品，在国内享有盛名。梅河口市是国家绿色食品水稻原料标准化示范基地和全国绿优水稻标准化示范市。辖区有优质水稻田46.3万亩，年产优质稻米32万吨，产值达到26亿元。

果仁

梅河口市是亚洲最大的果仁加工集散地。果仁产品主要销往国外市场，远销至美国、英国、德国、荷兰、比利时、日本及东南亚等30多个国家和地区，出口果仁占国际市场供应量的50%，年出口创汇达1亿多美元。

梅河口果仁主要种类为红松果仁和大榛子，截止到 2019 年，进入盛果期红松果种植面积为 9140 亩，初果期为 36840 亩，未结果为 141140 亩，已结果的红松果林面积达 45980 亩，2019 年新增红松大苗移植果林面积 10765 亩。梅河口市现已累计种植大榛子 12000 亩，2019 年新发大榛子种植产业 1200 亩，全市成立了 10 家大榛子种植农民专业合作社，其中梅河口市兴育大榛子种植农民专业合作社（进化镇）种植大榛子 650 亩，梅河口市正裕大榛子种植专业合作社（小杨乡）种植大榛子 600 亩。

食用菌

吉林梅河口市采取公司加基地、基地加农户的方式，辐射带动全市农民发展香菇和黑木耳产业。目前梅河口市以双兴镇、山城镇、一座营镇、曙光镇、湾龙镇为龙头，带动全市食用菌产业迅速发展。全市已建成百亩以上食用菌产业园区 7 个，年发展食用菌 1000 万袋以上，年产值达 3000 万元，成为带动农民增收致富的重要产业。

中药材

梅河口市现有中药材种植面积 33658 亩，其中：林下参 17900 亩，非林地人参 5800 亩，玉竹、细辛、防风、五味子、蒲公英等 9920 亩，形成了以小杨乡、吉乐乡、水道镇、杏岭镇等乡镇为主的中药材生产基地，年产值超过 7000 万元。梅河口中医药产业园被国家科技部认定为国家火炬计划现代中医药特色产业基地。

2.4 经济社会概况

2.4.1 经济发展概况

梅河口市—吉林省扩权强市试点城市，是吉林省东南部重要的交通枢纽、商贸中心、物流集散中心、煤炭生产聚集地，吉林省优质大米生产加工集散地。

（一）综合实力雄厚

2018年10月，梅河口市入选“综合实力百强县”、全国投资潜力百强县市、全国新型城镇化质量百强县市。2019年10月8日，被评为2019年度全国综合实力百强县市、2019年度全国绿色发展百强县市、2019年度全国绿色发展百强县市、2019年度全国新型城镇化质量百强县市。2019年11月，被命名为“四好农村路”全国示范县。2019年全国营商环境百强县。2019年11月被评为全国生态文明示范市。2019年12月被评为国家园林城市。

（二）经济水平大幅提升

2019年，梅河口市经济总量迈上新台阶，农业生产喜获丰收，经济效益大幅提升，结构调整取得新进展，民生状况持续改善，各项社会事业取得新成就，为实现中等城市发展目标奠定了良好基础。梅河口市实现地区生产总值（GDP）288.85亿元，按照可比价（扣除价格上涨等因素）计算得同比增长速度8.5%。财政总收入121.95亿元，增长17%，居民人均可支配收入达到30068元，增长4.06%。规模以上工业企业发展到159户，规模以上工业企业实现总产值312.16亿元。

（三）农业发展稳固

农业基础地位得到进一步巩固，**梅河口市被农业部确定为第三批国家级现代农业示范区**。新建万亩高标准基本农田，棚膜蔬菜、食用菌、中草药、出口花卉、农耕园等产业基地相继

建成；畜牧业小区达到 90 个；农产品加工龙头企业发展到 56 户；粮食总产量达到 75 万吨，肉类总产量达到 6.3 万吨，禽蛋产量达到 8700 吨，牛奶产量达到 646 吨。水稻绿优米标准化栽培面积达到 46.3 万亩，优质玉米 87 万亩，经济作物 12 万亩；农民专业合作社达到 1825 个；土地规模化集约经营面积达到 34 万亩，集约化率达到 22.6%。商业实现跨越发展，2019 年社会消费品零售总额达到 133.94 亿元，比上年同期增长 3.6%。

（四）产业园区不断壮大

新建商业综合体凯购城、城市综合体维港城等重大项目，引进国美、苏宁、欧亚、浙商等企业；果仁、大米、农机、建材、农产品等批发市场不断发展壮大，新建了果仁加工仓储监管物流园区以及关东大宗商品等电子交易平台。**拥有中国最大的鹅肝生产地、亚洲最大的树生果仁加工集散地、亚洲最大的食用酒精生产地。**建成四环医药工业园、步长科技产业园、弘美（中国）医药园、北环医药园区等医药工业园区，医药产业区被省科技厅认定为吉林省医药高新技术特色产业基地、被科技部认定为国家火炬现代中医药特色产业基地。以第四代人工胰岛素为代表的生物工程、新材料等项目落地，经济开发区成为全省第一批战略性新兴产业集聚区。

2.4.2 产业发展概况

（一）生态工业发展居国内县域前列

经过多年的培育，梅河口市形成了以医药、食品、能源三个支柱产业，机械冶金、化工建材优势产业所构筑的门类比较齐全的工业体系，能源工业现有规模以上企业 7 户，有全省最大的煤炭生产企业—梅河煤矿；以阜康酒精与省酒精集团整合

重组为契机，积极与中国白酒金三角园区开展战略合作，推进泸州老窖集团在梅河口市建立生产分厂和销售公司，形成辐射东北地区的生产销售网络。支持正方牧业、曙光农牧、万家福食品等企业实施扩能改造，提高市场竞争力。**阜康酒精生产规模和能力居全国同行业第 1 位，正方牧业是全国最大的肥肝生产基地；**医药工业现有 18 户 62 条生产线通过了 GMP 认证，11 户医药批发企业通过 GSP 认证，是全省长吉两市以外企业户数最多的城市。

梅河口市是国内乃至亚洲最大的食用酒精生产基地。2019 年梅河口市阜康酒精有限责任公司实际生产优级食用酒精：514432.2 吨，生产玉米胚芽油：34601 吨，生产 DDGS（饲料）：416779 吨，工业总产值：306605 万元，转化玉米：1563741 吨。目前食用酒精实际生产量位居国内同行业前列。

（二）生态农业发展日趋壮大

1、持续发展农牧业。2019 年粮食播种面积 93.39 万亩，粮食总产量 36.52 万吨，进一步巩固和保障了产量大市的地位。全年完成牧业产值 34.89 亿元，较上年增长 7.92%，同时，重点实施农作物秸秆循环利用工程，目前，秸秆资源总量为每年 70 万吨左右，通过机械耕种秸秆根茬还田、秸秆饲料、燃料转化等途径每年可利用秸秆约 60 万吨左右，综合利用率可达 85% 以上。

2、全力打造绿色农业。梅河口市发挥资源优势、突出地方和传统特色，大力发展绿色农业，生态兴市，为梅河口市经济发展提供良好的基础保障，通过几年来的努力，全市有效使用绿色食品标志产品 28 个，有机食品 2 个，无公害农产品 4

个，无公害农产品产地认证 2 个，产品包括大米、食用菌、果仁、山野菜、蔬菜、畜禽 6 个系列，全年全市绿色食品标志产品、有机食品实现产值 5.36 亿元。

3、大力发展特色产业

稻米产业。米生产是梅河口市农业的基础产业，丰富的水土资源、良好的气候、环境，形成了得天独厚的绿色大米生产条件，充分利用市“全国绿色食品原料标准化生产基地”及“亚洲优质大米加工集散地”的资源优势，大力发展稻米产业。辖区有优质水稻田 46.3 万亩，年产优质稻米 32 万吨，产值达到 26 亿元。2019 年共有 15 家绿色大米加工企业，绿色大米标识 43 个。

果仁产业。梅河口市发挥传统优势，发展绿色果仁产业，成为亚洲最大果仁加工集散地，目前经营榛子、松子土特产品的金松食品有限公司、果仁基地认证面积为 3330 万亩，其中“满子”牌产品有五个绿色食品标识；开口松子、炒榛子、松子仁、榛子仁、核桃仁。全市有果仁加工厂 300 多家，年加工松籽能力 15 万吨。从业人数近 4 万人，年产值达 50 亿元，是本市四大主导产业之一。

中药材产业。通过招商引资，先后引进康美药业、万通药业等中医药健康企业，带动了中药材产业的快速发展。全市现有中药材种植面积 33658 亩，其中：林下参 17900 亩，非林地人参 5800 亩，玉竹、细辛、防风、五味子、蒲公英等 9920 亩，形成了以小杨乡、吉乐乡、水道镇、杏岭镇等乡镇为主的中药材生产基地，成为促进农村经济发展的又一朝阳产业，年产值超过 7000 万元。

食用菌产业。梅河口市以地域资源为基础，以市场需求为导向，以实现规模化、集聚化为方向，大力发展食用菌产业，双兴镇德庆村木耳蘑菇种植专业合作社在目前已申办了两个无公害标识，每年木耳产量 260 吨，蘑菇 5 吨，同时，梅河口市正在发展绿色食用菌企业 18 户，申请绿标 2 个，以木耳、香菇为主打品种，创建品牌，拓宽销路，提高产品附加值，带动特色产业发展。全市已建成百亩以上食用菌产业园区 7 个，年发展食用菌 1000 万袋以上，年产值达 3000 万元，成为带动农民增收致富的重要产业。

畜牧产业。目前，全市畜禽年发展总量达到 900 万头(只)，坚持政府扶持、多元投入、多方建设的方针，鼓励引导分散小规模饲养向标准化规模饲养转变，通过布局配置、结构调整，延长产业链，确保循环农业模式中各流通量与接口间的相互匹配、协调运行，促进循环农牧业健康、安全、有序生产，现已建成规模养殖场 190 个。全力打造吉林正方长白飞鸭全产业链建设，年生产酱卤、鸭肥肝产品 3 万吨。全市 2019 年畜牧业产值达 17.7 亿元。

(三) 生态旅游业发展蒸蒸日上

梅河口市旅游资源丰富多样，自然风景秀美，少数民族风情浓郁，旅游景观独具特色，2019 年全市共接待游客 80.41 万人次，实现生态旅游总收入 9.98 亿元，旅游产业的发展，对于经济结构调整、区域经济协调发展、扩大对外开放、满足人民群众日益增长的文化需要、提高人民生活水平、构建和谐社会等产生了积极影响。

梅河口市主要旅游景观有：五奎山风景区，融合自然风光

与宗教艺术于一体；鸡冠山国家森林公园、磨盘湖国家湿地公园、中共中央东北局梅河口会议会址、女真摩崖石刻—省级重点文物保护单位、四季生态园、永顺生态园、九星农业观光示范园等，既是自然风光与人文景观的集聚地，又是田园风光与民族风情的分布地。全市现发展农家乐、农耕体验、果蔬采摘等休闲观光旅游农业 60 余户，从业人员 9600 余人，年接待游客 40 万人以上，实现营业收入 8900 万元左右。培育休闲旅游农业示范点 4 个。

2.4.3 城镇建设概况

梅河口市致力于名城创建工作，城市环境扩容提质。实施“五城联创”，成功创建全国文明城市、国家卫生城、国家园林城和国家生态文明建设示范市，全面推进健康促进市创建工作。2019 年新建改造街路 64 条、跨河大桥 5 座，建成海龙湖公园、人民公园、儿童乐园、山水公园和白鹭滩湿地公园，建成区面积由 2018 年 27.3 平方公里拓展到 2019 年 34.57 平方公里。

梅河口市致力打造环境优美的生态小镇，探索生态文明发展新思路。由杭州蓝城集团投资 100 亿元，将打造集啤酒生产旅游、主题乐园体验、生态住宅、城市森林等功能于一体的特色文旅生态小镇；由江苏南通中如建工集团投资 100 亿元，将建设教育生态小镇，绿化率达到 60% 以上，打造公园式生态教学园区。

2.4.4 社会生活概况

（一）公共文化体系日臻完善

梅河口市建有集会议、展览、文化演出等功能完备的文化活动场所和为广大群众提供体育健身并可承接各类体育赛事的

全民健身馆，文化馆、博物馆、图书馆等文化服务单位积极发挥功能作用，最大限度的满足人民群众美好生活的需要。2019年梅河口市建成**万人体育场**，总投资 1.8 亿元，占地面积 5 万平方米，建筑面积 2.95 万平方米，总座位数 17150 个，主要包括比赛场地、体育场地、看台、辅助用房和公用工程设施等建设内容，可容纳 1.7 万人同时观看体育比赛。

目前，梅河口市已成功举办全国乒乓球锦标赛、国际半程马拉松、四国国际篮球邀请赛等体育赛事 16 场，全民健身活动 40 余场。全省“玩冰踏雪·健康吉林”启动仪式在梅河口市举行。开展“小学生体育课进场馆”“海豚计划”等活动，受益学生 2 万余人次。新建村级文化服务中心小广场 40 个，举办各类文化活动和演出 400 余场次。

社会救助得到加强，城镇和农村低保补助标准进一步提高，对优抚安置人员实现了定期定量补助，**荣获“全国双拥模范城”三连冠。**

（二）医疗教育事业稳固发展

康美医疗健康中心医药物流和医疗教育版块已投入运营，投资 2.5 亿元的天宝精神康养中心开工建设。组建家庭医生团队 265 个，上门服务 15.5 万人次。

投资 30 亿元的教育园区全面启动，北大培文实验学校一期主体封顶。投资 1.85 亿元，新建第五实验小学和 4 所学校教学综合楼，新建扩建幼儿园 7 所，铺设草坪 2.4 万平方米。实施“杰出校长培养工程”，涵养后备管理人才，多渠道补充教师 400 人。梅河口市现形成了中等职业教育、高中教育、义务教育、学前教育组成的教育体系，公办、民办优势互补的发展格局。

拥有省级示范高中、省内规模最大的民办学校、吉林省东南部规模最大的民族学校，辐射区域多个城市，实现了城乡教育融合均衡发展。

2.5 “两山”基地建设的优势

2.5.1 吉林省委、省政府大力支持的政策优势

2020年1月，中共吉林省委 吉林省人民政府下发《关于支持梅河口市建设高质量发展先行示范区的意见》（吉发[2020]4号）文件，明确在新的历史阶段，从吉林发展战略布局出发，支持梅河口市打造现代化区域中心城市、建设高质量发展先行示范区，有利于新增长极的加速成长。并对支持梅河口市建设高质量发展先行示范区提出“在生态文明建设上先行示范”，支持梅河口市创建国家级生态文明示范市和“绿水青山就是金山银山”实践创新基地，不断优化城市形态、布局、风貌，做到生产空间集约高效、生活空间安全宜居、生态空间山清水秀。

2.5.2 梅河口市委、市政府高度重视的政治优势

梅河口市委、市政府高度重视“两山”基地创建工作。市委第八届委员会第七次全体会议指出：要大力弘扬和传承十条经验。一是始终坚持正确的思想引领。二是始终坚持发展第一要务。三是始终坚持“六个有利于”的工作标准。四是始终坚持创新发展理念。五是始终坚持全面深化改革。六是**始终坚持以“两山”理念引领绿色发展**。七是始终坚持以人民为中心的发展思想。八是始终坚持全面依法治市。九是始终推进社会治理体系和治理能力现代化。十是始终坚持党的全面领导。

梅河口市委、市政府坚持把生态文明建设摆在十分重要位

置，明确提出绝不以牺牲环境为代价谋求经济暂时性发展，绝不走先污染再治理的老路。要以创建国家“两山”基地为切入点，积极推进经济社会绿色发展，推动产业转型升级，实现生态环境保护和社会经济发展双赢。

2.5.3 两山学院交流合作的理论创新优势

2019年7月25日，梅河口市人民政府与丽水市人民政府正式签订了《浙江省丽水市、吉林省梅河口市生态产品价值实现机制交流合作协议书》。探索和建立梅河口生态产品价值实现机制，加快建设现代化生态经济体系，推进高质量绿色发展，践行“绿水青山就是金山银山，冰天雪地也是金山银山”的发展理念，实现经济社会和生态环境繁荣发展。**正式提出由市委党校负责对接设立中国（丽水）两山学院梅河口分院**，对接学习两山理念实践转化及学院办学经验，增加对生态产品价值实现机制的认识和理解。建立“两山”分院的同时，在梅河口市同步开展“两山”理念研究，梅河口市充分学习借鉴中国（丽水）两山学院在“两山”理念研究方面取得的成果。在中国（丽水）两山学院的支持和帮助下，结合梅河口地域特点，在实践“两山”理念的基础上，深入研究“绿水青山就是金山银山，冰天雪地也是金山银山”理念，进一步填补对东北区域的“两山”理念研究，打开“两山”转化通道提供智力支持、科技支撑和人才保障，助推“两山”理念的实践转化。

两山学院主要工作：一是两山理论研究。通过实际案例把习近平“两山理论”提升为理论体系，在生态产品价值实现转化中，发现绿色生态价值向经济价值之间转化的规律模式，计算两山转化指数（GEP），并为中国特色社会主义生态文明建设

思想提供理论支撑与依据，为中国生态文明建设乃至世界生态建设贡献中国力量。二是两山干部培训。研究“三品、五级”培训体系建设，加强科研课题研究，打造品牌课程，从村级到厅级不同程度的培养两山理论干部，推行可复制、可推广的成功经验。三是两山实践服务。构建系统的规范的考核体系与价值指标，对各地区的生态产品进行整体核算，如核算目前的山水林田能够转化的经济价值；构建政府管理的生态信用体系，通过政府购买、企业激励、群众建设等方式实现绿水青山向金山银山的现实转化。

2.5.4 扩权强县改革试点的发展成果优势

“十三五”以来，梅河口市主要经济指标保持年均 10% 左右速度增长，是吉林省经济发展最快的地区。**县域经济综合发展水平连续 6 年保持全省第 1 位。**2019 年全口径财政收入 40 亿元，增长 8%，其中：地方级财政收入 24 亿元，增长 2%。规模以上工业总产值 312 亿元，增长 14%；增加值 79 亿元，增长 13%。发展实力、发展活力、发展质量持续提升，梅河口历史上首次获得 5 个“全国百强县市”荣誉称号，首次入围全国绿色发展百强。综合实力、投资潜力、新型城镇化质量、县域营商环境 4 个全国“百强”全面升级晋位，综合实力百强跃升 6 位。

2.5.5 招商引资和项目建设积蓄的动能支撑优势

梅河口市成功引进一大批知名企业落户。**2016 年以来，共实施亿元以上项目 177 个，10 亿元以上项目 14 个，累计完成固定资产投资 700 亿元，域外投资超过 80%。**今年，占地 10 平方公里的工业新城和占地 12 平方公里的现代服务业示范区，

2 个百亿级项目集聚平台全线开工建设。梅河口项目数量、投资体量、完成投资比例始终保持在全省各市州前列。

2.5.6 区域中心城市的区位优势

梅河口市区区位优势明显，是长白山区出入松辽平原进入环渤海经济圈的咽喉要道，素有“长白山门户”之称，在半径 200km 范围内，环绕着吉辽两省 10 多个大中城市，地处长春、吉林、沈阳三大都市圈的中心区位，周边 50km 范围内有近 300 万人口，距离沈阳、长春机场 170km，距离通化机场 75km。梅河口市是吉林省中部和东部核心区的节点城市、东南部区域中心城市。

梅河口历史上就是重要的交通枢纽和商埠重镇，是吉林省东南部重要的商贸物流中心。目前，有 4 条高速公路过境，到长春只需 1 个多小时，到沈阳、吉林 2 个多小时。国道 202 线、303 线贯穿全境，吉林—沈阳、营城子—松江河、长春—通化三条过境高速公路，形成对外开放的快速通道。

梅河口市处于长春经济圈和沈阳经济圈两大经济圈的区位中心，潜在游客群体基础雄厚。

2.5.7 全国一流、省内领先的自然资源优势

梅河口自然资源丰富，素有“百湖之城、千库之市、万鹭之家、渔米之乡”的美誉，农业生产环境经中国科学院长春地理研究所环境研究与评价中心检测评定，“属于 AA 级绿色食品的农业环境质量”，是全国商品粮基地市、吉林省水稻重点产区之一。梅河大米素有“皇粮御米”之称，被评为国家级地理标志产品，畅销国内外市场，梅河口市被农业部确定为首批 100 个全国农村机械化示范区和全国机械化百强市。2019 年举办松

子美食菜品展演暨松子美食宴发布会，荣获“中国松子美食地标城市”称号，获得中餐特色美食名录证书、大世界基尼斯之最——梅河口 108 道松子美食认证证书。

矿产资源丰富，主要有煤、油页岩、石油、黄金、硅藻土、基性岩等 20 余种，其中煤炭储量 2 亿吨以上，按现有年开采量计算，还可开采 75 年左右，油页岩储量 20 亿吨以上，石油预计理论储量 5600 万吨，约占吉林探区探明石油地质储量的 1/20，极具有开采价值，金的矿藏量约为 1.1 万吨，平均品位每吨 7 克，为梅河口市经济社会发展奠定了良好的基础。

2.5.8 现代化产业体系快速发展优势

“十三五”阶段，梅河口市主动适应新常态，树立全新发展理念，调整产业主攻方向，明确产业发展路径，强化政策扶持，**发展医药健康、食品加工、商贸物流、休闲养老四大主导产业，打造四大产业园区**，大力促进产业优化转型。

出台支持主导产业发展实施意见和实施细则，设立 10 亿元产业发展引导资金，产业规模和对外影响力不断提升。医药健康产业纳入全省“一主、六双”产业空间布局（长辽梅通白敦医药健康产业走廊），医药产业产值占全省的 20%。食品加工产业转型升级取得重大进展，规上食品工业实现产值 160 亿元，占规模以上工业的 50%。商贸物流产业辐射能力不断增强，社会消费品零售总额年均增长 7%。建成投资 105 亿元的现代服务业示范区起步区，第三产业比重达到 55%。创新产业发展新模式，推动产业园区化发展。积极发展休闲旅游、健身娱乐、康养养老、农业观光等多业态产业，大力开发温泉、水上乐园、森林公园、体育赛事、文化演艺、康复保健、田园养老等项目，

创造新的消费增长点，提升经济的拉动作用。

2019年梅河口市兑付产业和民营经济发展扶持资金11亿元，主导产业经济贡献率超过70%。建设镇村电商服务中心(站)91个，获评全国积极发展农村电商十佳典型县市。

3.“两山”实践探索成效与问题分析

3.1“两山”实践探索进展与成效

梅河口市十分重视生态文明建设，积极推进绿色富民惠民，积极探索“两山”基地转化路径。经过不懈努力，2019年11月成功创建国家生态文明示范市，12月成功创建国家园林城市。我们将不断完善“两山”实践基地创新体制机制，推动“两山”成果转化。

3.1.1 创新长效体制机制，保障“两山”成果转化

中共吉林省委 吉林省人民政府《关于支持梅河口市建设高质量发展先行示范区的意见》（吉发[2020]4号）中指出：在新的历史阶段，从吉林发展战略布局出发，支持梅河口市打造现代化区域中心城市、建设高质量发展先行示范区，有利于新增长极的加速成长。并对支持梅河口市建设高质量发展先行示范区提出“在生态文明建设上先行示范”，**支持梅河口市创建国家级生态文明示范市和“绿水青山就是金山银山”实践创新基地**，不断优化城市形态、布局、风貌，做到生产空间集约高效、生活空间安全宜居、生态空间山清水秀。

（一）完善机构设置，落实工作职责，建立运行机制。

为加快推进梅河口市生态文明建设，梅河口市委、市政府做出决策，创建国家“绿水青山就是金山银山”（两山）实践创新基地。中共梅河口市委办公室、梅河口市人民政府办公室印发了《梅河口市创建国家“两山”实践创新基地工

作方案》的通知（梅办发[2020]13号）。该工作方案明确了：

1.设立组织领导机构，统筹协调推动基地建设。

成立了梅河口市创建国家“两山”实践创新基地领导小组，由通化市委常委、梅河口市委书记和市委副书记、市长任领导小组组长，市委副书记叶祖平等13人任副组长，市生态环境局局长刘本成等40余人任组员。领导小组下设办公室，办公室设在市生态环境局，孙士岩兼任办公室主任，负责督查及日常工作。

2.建立“两山”基地建设目标分解落实制度，明确了工作目标、工作任务、时间节点。

工作方案规定了创建国家“两山”实践创新基地主要工作任务分工，明确了工作目标、各单位的工作任务、时间节点，将“两山”实践创新基地创建工作列入年度重点工作。

3.谋划设立梅河口市两山分院、加速推进“两山”基地制度建设。

2019年7月25日，梅河口市人民政府与丽水市人民政府正式签订了《浙江省丽水市、吉林省梅河口市生态产品价值实现机制交流合作协议书》。探索和建立梅河口生态产品价值实现机制，加快建设现代化生态经济体系，推进高质量绿色发展，践行“绿水青山就是金山银山，冰天雪地也是金山银山”的发展理念，助推“两山”理念的实践转化。

（二）明确工作任务，实现重点突破

梅河口市围绕生态文明建设，统筹考虑大气、水、土壤、山、林等环境要素，结合本区域环境特点，相应制定了《梅河口市山水林田湖草生态修复工程实施方案》《梅河口市环境保护“十三五”规划》、《梅河口市2019年水生态建设实施方案》、《梅河口市饮用水水源地保护三年攻坚作战实施方案》、《梅河口市十三五畜禽养殖污染防治规划》、《梅河口市“百村示范”工程工作实施方案》《梅河口市农业农村污染治理实施方案》等规划、实施方案，在环境污染防治、水源地保护、公共环境基础设施、畜禽养殖污染防治、农村环境监察等方面实现了重点突破。

（三）强化人员培训，提高业务水平

梅河口市委第九次常委（扩大）会议，对做好生态文明建设和环境保护工作整改提出要求，会议提出要把生态环境保护的政治责任牢牢扛在肩上。市委邀请中国生态文明杂志社社长、中国生态文明研究与促进会监事长杨明森作专题辅导。杨明森引经据典，用鲜明的事例、强烈的对比，生动地讲解了习近平总书记提出的“人与自然和谐共生、绿水青山就是金山银山、良好生态环境是最普惠的民生福祉、山水林田湖草是生命共同体、用最严格制度最严密法治保护生态环境、共谋全球生态文明建设”生态文明建设6项原则的深刻内涵和精神实质，使与会人员对新时代生态环境保护工作有了更加深入的认识和了解。同时，杨明森还对梅河口市生态

环境保护取得的成绩给予了充分肯定，对未来生态环境保护工作提出了意见和建议。

梅河口市不断强化对基层环保工作人员法律法规培训，重点学习生态环境保护、环评、环境监察管理等方面的法律法规。加强建立健全基层环保机构各项制度、环保监督管理体系、落实各项管理机制等制度性培训。积极指导规模养殖场（户）提高畜禽粪污资源化利用率。举办了畜禽养殖粪污资源化利用技术培训班，共培训 510 余人次。

同时，梅河口市还印发了《梅河口市领导干部素质提升工程教育规划（2017—2021 年）》，定期开展党中央关于生态文明建设培训。与浙江省丽水市开展对口合作，充分借鉴丽水市美丽乡村建设的成功经验，把“两山”理念落实到对口合作工作中，让梅河口的乡村“绿起来”“美起来”“清起来”。

3.1.2 构筑绿水青山，保值增值自然资本

梅河口市全面落实环境治理及生态防护措施，打好污染防治攻坚战，构建科学合理的生态安全格局。

（一）打好蓝天保卫战

梅河口市认真落实《梅河口市落实打赢蓝天保卫战三年行动计划实施方案》，全面开展“散乱污”企业及集群综合整治行动，强化工业企业大气污染物减排。

编制了《梅河口市加快推进清洁燃料供应体系建设工作方案》，推行“煤改气”“煤改电”，优化能源结构，大力推

进散煤治理和煤炭消费减量替代。

印发了《梅河口市落实柴油货车污染治理攻坚战行动计划实施方案》,开展了柴油货车超标排放专项整治,发布《梅河口市关于“国III及以下柴油货车”禁止通行的通告》,划定了限行区域,组织开展了“天地车人”一体化的机动车排放监控系统建设工作。加强城市扬尘综合治理,实施建筑工地标准化管理,建筑扬尘得到有效治理。继续推进城市绿化硬化,2019年,完成12处裸露地面绿化,共计8885平方米。完成3条路续建工程,总长度2.3公里,总面积6.9万平方米。推进道路清扫保洁机械化作业,机械化清扫道路面积433万平方米,城市主次干道机械化清扫率达到100%。不断强化市容市貌管理,执行重点街区垃圾落地不超过5分钟、每平方米路面尘土不超过5克的“双五”标准。

制定印发《梅河口市秸秆综合利用三年行动方案(2019—2021年)》、《梅河口市秸秆禁烧量化责任追究办法》,构建秸秆综合利用和禁烧管控长效机制,积极培育秸秆综合利用龙头企业,加大秸秆利用量。全面开展秸秆露天禁烧活动,落实五级包保责任制,强化秸秆综合利用和露天焚烧管控。

编制了梅河口市《大气污染源排放清单和重污染天气应急管控清单》,实施“一厂一策”清单化管理。2019年10月16日组织了全市重污染天气应急演练桌面推演。重新修定了梅河口市《重污染天气应急预案》,制定《梅河口市城区2019

—2020年采暖期供热错峰启炉方案》，在供暖启炉及温炉阶段，同步运行污染治理设施，确保污染物达标排放。

（二）打好碧水保卫战

根据《梅河口市黑臭水体整治方案》，梅河口系统推进黑臭水体治理，建成区8处黑臭水体已完成7处治理任务。完成了梅河口市城市污水处理厂扩建及升级改造工程，日处理能力达到5万吨，实现了一级A排放，城市污水处理率达到100%。

认真落实《梅河口市饮用水水源地保护三年攻坚作战实施方案》。海龙水库水源地保护区内排污口已全部取缔。推进水源地规范化建设，设立界碑、宣传牌、警示牌，建设了一、二级保护区永久性钢丝围栏31.9公里，安装水源地视频监控点36个，建设了自动化水质在线监测站。2019年12月，梅河口市生态环境局举全局之力，对行政区域内违法违规侵占海龙水库水源地保护区的土地进行了全面清理，边界线全部安装了保护围栏，海龙水库水源地彻底实现封闭管理。

印发了《梅河口市农业农村污染防治实施方案》。截止2019年末，全市共完成124个行政村环境综合整治任务，全市畜禽粪污综合利用率达到84.07%，171户规模养殖场（户）粪污处理设施配套率达到100%。全面落实“河长制”，持续开展“清四乱”专项行动，辉发河、大沙河、一统河、莲河共排查“四乱”问题250个，全部完成清理，销号率达到100%，

清理各类垃圾 4500 立方米。

加大重点河流源头区水源涵养林建设力度。实施了磨盘湖湿地公园 16 公顷水源涵养林栽植树木及湿地修复，投资 123 万元建设生态监测管护系统。结合“一河一策”规划要求，完成了 32 条河流重点河段、区域的河道清淤整形和美化绿化工作，打造最美河湖 30 余处 44.5 公里，美化绿化栽植花卉 167.5 万株、种植树木 1.38 万棵。依法划定河道管理保护范围及河滨生态保护红线，加强辉发河、一统河、大沙河、莲河沿线水生态保护工作，2019 年共拆除厕所 4 个，搬迁柴草垛 13 个，清理违规管理房 1 座，收回河滩地 40 余亩，修建微景观 13 处。制定了《梅河口市破坏侵占湿地行为专项整治行动方案》，对辖区湿地内违法取沙、违法建筑、污染湿地、捕杀野生动物等违法行为进行了拉网式排查。

（三）打好青山保卫战

2019 年，全市完成林地清收还林面积 8276.5 亩，对 5.89 万亩的林地清收还林地块进行了补植补造，完成更新造林面积 3095.3 亩。

推进山水林田湖草生态保护修复工程。2019 年累计完成投资 2.16 亿元，实施了河东新区“三横三纵”河湖连通工程、白鹭滩湿地修复与建设工程、老城区龙须沟封闭改造工程、海龙湖生态治理工程。

积极推进露天矿山综合整治。2019 年，红梅矿露天矿实

施矿山地质环境与土地复垦治理工程，项目总投资 754.37 万元，修整边坡 8000 立方米，平整场地 4740 立方米、露天采坑回填 45 万立方米、栽植杨树 2000 株、修筑围堰 1066 米。

（四）打好黑土地保卫战

发布了《梅河口市土壤污染防治工作方案》、《梅河口市土壤环境保护工作方案》，将重点行业关闭及搬迁企业场地污染防治工作纳入土壤污染防治工作重点。梅河口市吉安选矿厂确定为疑似污染地块，完成了污染现状调查、土壤监测和环境风险评估工作，编制了场地调查和风险评估报告，确保土壤环境风险得到基本管控。落实《梅河口市水土保持规划（2019—2030 年）》。2019 年，开展了梅河口市三河流域典型区域农田土壤环境质量调查和评估。

按照国家和省详查工作要求，强化土壤污染管控和修复梅河口市重点开展了农用地土壤污染状况详查和重点行业企业用地调查工作，编制了《梅河口市土壤污染状况详查方案》，共划定详查单元 15 个，核查确定农用地布设点位 148 个。开展全口径涉重金属企业核查工作，全面摸清涉重金属企业基本情况及重金属排放情况，将涉重金属企业（梅河口市兴业精密钢管有限公司）纳入监管范围，签订了《土壤污染防治目标责任书》。市政府发布实施《梅河口市涉镉等重金属重点行业企业排查整治工作方案》，经排查，辖区内无铜、铅、锌矿采选以及镀镉等涉镉重金属行业企业。

积极开展“清废行动”，已完成非正规垃圾点和工业固体废物废物堆存场所整治工作。合理规划危险废物处置利用产业布局，梅河口市佰利洁医疗废物处置中心建成并投入运营，全市的医疗废物全部得到有效处理。吉林省泽盛环保工程有限公司生态环保项目（危险废物处置中心）正在建设中，预计2020年底前投入运行。2019年，印发了《梅河口市生活垃圾分类工作实施方案》，目前，城区街路、步行街、广场等2000余个果皮箱，全部设置为分类果皮箱；城区内的5000余个垃圾桶全部设置为可回收垃圾桶与不可回收垃圾桶，并有明显标识。

推动农村垃圾减量化、资源化处理。建立和完善农村垃圾分类制度，推动农村垃圾分类收集处理，全市共建立了327支1093人的乡村两级保洁队伍，建立了环境管护长效机制。2019年，通过政府采购，与山东明基公司签定农村生活垃圾清运服务协议，实现了城乡一体化生活垃圾第三方运营管理。

3.1.3 发展生态经济，绿色产业富民惠民

（一）大力发展低碳循环产业

构建市场导向的绿色技术创新体系，梅河口高新区着手编制《园区循环化改造实施方案》，推进发展节能环保、清洁生产、清洁能源，深化资源循环利用等绿色产业。

大力推进高新技术产业和战略性新兴产业发展，全力打

造科技含量高、资源消耗低、环境污染少的绿色新型工业。做大农副产品加工产业，引进培育了康美优品米业有限公司、梅河口市阜康酒精有限责任公司、梅河口康美大地参业有限公司等企业，打造了以种植、研发、加工生产、销售为一体的全产业链发展模式，有力助推吉林省低碳产业振兴发展。

（二）持续发展特色农业

在做好梅河大米品牌经营的同时，通过政策引导、科技成果转化，扶持培育一批品质优、规模大、特色鲜明、市场竞争力强的优势农业产品，形成规模效应和带动效应。

加快发展有机、生态、观光农业，整合中央财政农作物防灾减灾、疫情监测与防治等项目资金和技术力量，强化绿色、有机农业对接融合示范工作扶持力度。全面推广绿色清洁种养方式，改良土壤结构，推广生产绿色、有机稻米。建立水稻专业化统防统治和绿色防控示范基地，扩大飞机航化作业面积，加快绿色高产高效技术推广。

梅河口市通过调整优化农业产业结构、组织开展农业农村发展“三年攻坚”，发展壮大中草药材、棚膜经济、畜牧养殖、休闲观光农业、食用菌栽培、绿优米种植、果仁加工等七大产业，初步形成了区域特色鲜明、布局轮廓清晰，产业优势突出、集聚效应明显的农业产业发展格局。目前，梅河口市农特产品加工规上企业发展到 97 户，拥有绿色食

品、有机农产品等认证 51 个。

（三）有序发展生态旅游业

通过推进全域旅游示范区建设，大力发展生态旅游业。以鸡冠山国家森林公园、磨盘湖景区、龙泉寺景区、水上乐园、儿童公园等为龙头，辐射带动全市旅游产业发展。着力打造乡村旅游、健康养生、文化创意、农业体验等新业态，不断拓宽“绿水青山”向“金山银山”的转化通道，让绿水青山变成群众增收致富的“聚宝盆”，逐步提高旅游业收入占国民收入比重。

梅河口生态环境良好，旅游资源丰富。发展过程中，以旅游业为突破，努力用绿水青山和冰天雪地换取“金山银山”。围绕创建国家全域旅游示范市，推进康美健康小镇、五奎山禅修小镇、杏岭光伏小镇等工程建设，大力发展乡村旅游产业。2019 年，旅游综合收入实现 9.98 亿元，农家乐、渔家乐收入 0.32 亿元，真正让百姓在绿水青山间增强获得感、提升幸福感。

（四）积极发展电商产业

梅河口市建设了大规模电商产业园区，为电商产业筑起了良好的发展平台。梅河口市将以电商产业园为依托，让电子商务走进工厂、走进农村，拓展梅河口工业产品和农产品市场。建设特色农产品电商示范乡镇和示范村，建设农村电商服务站。利用电商展示梅河口市产品品牌形象，真正让梅

河口的产品走向全国。

印发了《梅河口市电子商务进农村综合示范工作实施方案》，以电子商务助力乡村振兴为目标，以健全农村电商服务体系、促进农村产品全网营销、畅通农村电商网络为主攻方向。坚持市场主导与政府引导相结合，坚持农村电商与精准脱贫相结合，打造电商服务体系。

3.2 存在主要问题和挑战分析

3.2.1.存在的主要问题

（一）“两山”机制体制需进一步创新

梅河口“两山”机制体制建立时间较短，相关制度体系尚不十分完善，“两山”基地创建工作缺少成熟经验参考，具体工作中需要不断探索、不断实践、不断提高，及时总结经验，优化创新现有的机制体制，为全面开展“两山”实践创新基地建设奠定扎实的基础。

（二）产业基础和结构层次有待优化

由于受到地域限制、历史发展等多重因素影响，梅河口市传统农业、林业、医药产业占较大比重，现代服务业和绿色产业体系有待进一步完善，资本集约化程度和产品技术水平有待进一步提高。

（三）基础设施建设仍需进一步完善

梅河口市城镇及农村基础设施在一定程度上存在短板，尤其是农村地区污水处理设施建设相对滞后。基础设施建设

水平直接影响生态环境质量的提高，需进一步完善环保基础设施建设，提高环境承载力。

（四）经济发展方式有待进一步转变

目前，建设循环经济体系正成为国家转变经济发展方式的主要途径，梅河口市循环经济体系尚不够健全，要抓住全省推进无废城市建设的有利契机，建设循环经济体系，延伸生态产业链条，实现经济绿色可持续发展。

3.2.2 面临的机遇和挑战

目前，梅河口市进入了快速高质量发展的关键时期，生态文明建设面临着难得的机遇和挑战。**从全国看**，党中央、国务院出台关于支持东北地区深化改革创新推动高质量发展的意见，为东北振兴、吉林振兴、梅河口振兴提供了更加优越的政策环境。**从全省看**，省委、省政府提出“支持梅河口建设现代化区域中心城市、高质量发展先行示范区，支持梅河口市创建国家级生态文明示范市和“绿水青山就是金山银山”实践创新基地，为梅河口新一轮改革创新、高质量绿色提供了重大机遇和重大平台。**从我市看**，经过扩权强县改革试点以来6年的发展实践，形成了具有决定性作用的“十大优势”和“十条经验”，集聚了强大的发展动能，具备了向更高目标迈进的基础和条件。梅河口市一直以生态文明建设为中心，牢固树立新发展理念，把握机遇，保持定力，以建设“现代化区域中心城市、高质量发展先行示范区”为目标，牢牢把

握“四条主线”不动摇，全力以赴建设“六个先行示范”、区域“四个中心”，争取在“两山”基地建设中实现新跨越、谱写新篇章。

（一）“两山”实践提升了梅河口的基础设施建设和环境保护能力

加强生态环境保护，既是转变经济发展方式的必然要求，也是拉动经济增长的重要途径。我国正处于并将长期处于社会主义初级阶段，发展不足和保护不够的问题同时存在。同时，生态文明建设还面临区域不平衡问题，目前梅河口市城市的环境基础设施建设取得很大进展，但农村的环境基础设施相对薄弱，未来，梅河口市必须要切实当好“两山”理论的践行者，必须在强化生态治理上领跑领先，从“污染防治攻坚战”转向“美丽中国建设持久战”，建立现代化的环境治理体系与产业发展体系等，推进经济高质量发展与环境高水平保护相协调，实现生态保护与经济社会发展的同频共振，才能切实当好“两山”理论的护航者。

（二）“两山”实践带动了梅河口绿色惠民产业发展

面对全球性生态危机，我们国家吸取西方发达国家的经验教训，牢固树立和认真贯彻以人为本，全面、协调、可持续发展观，人民群众的环境权益日益得到重视和维护。

梅河口市具有良好的自然禀赋，特色产业具有明显的比较优势，经过多年的厚积累实，培育发展的大米、果仁、食

用菌、中药材、旅游等产业已经具备面向东北亚、走向全世界的竞争条件和基础。面对日益严峻的资源环境形势，梅河口市必须大力发展绿色惠民产业，不断完善自然资源管理社会化服务体系，建立绿色惠民长效机制，让农民群众依靠良好的生态环境和丰富的自然资源实现脱贫致富，共享发展成果。

（三）“两山”实践为建设美丽梅河奠定了坚实的群众基础

建设生态文明需要建立广泛的社会参与体系，需要完善生态环境教育与公众参与制度，大幅提升全社会的生态文明意识，提升民间社会组织的积极作用，生态文明的制度建设才会有扎实的基础。

梅河口市已经成立了由市委书记和市长任双组长的创建国家“两山”实践创新基地工作领导小组，但是“两山”基地创建工作缺少成熟经验参考，未来应该借助与浙江丽水交流合作的契机和中国（丽水）两山学院梅河口分院平台，继续创新“两山”实践机制，以政府为主体推动产业结构调整、以行业为主体推动生产方式转变、以公众为主体推动生活方式转变。

3.3 典型案例

“十三五”期间，我们坚持生态优先、绿色发展理念，充分发挥地区产业优势，努力走出一条“产业生态化，生态

产业化”的发展之路。探索形成“点绿成金”绿色发展模式，创新实践路径，让绿水青山加速转化成强国富民的金山银山。

3.3.1 绿色农副产品带动生态经济发展

梅河口市物产资源丰富，盛产大米、中药材、食用菌等各类绿色农产品。



梅河口市各类农副产品

(一) 梅河大米—中国国家地理标志产品，素有皇粮御米的美誉



梅河口是吉林省水稻主产区，地处北纬 $42^{\circ} 08'$ 至 $43^{\circ} 02'$ 的“黄金水稻带”。这里拥有肥沃的土壤，优良的水质，充足的阳光，这些浑然天成的自然条件赋予了梅河大米营养丰富、颗粒饱满、回味清香的独特魅力。



梅河大米自然条件优越



梅河大米自然条件优越

辖区有优质水稻田 46.3 万亩，年产优质稻米 32 万吨，产值达到 26 亿元。目前梅河大米畅销北京、上海、广州、深圳等国内三十多个大中城市，同时销往日本、新加坡、韩

国、俄罗斯等十几个国家和地区，成为本市农民增收致富的支柱农产品。

1. 国家地理标志产品

为增强区域带动能力，提高梅河大米高端产品市场占有率，发展壮大梅河大米产业，打造梅河大米品牌，市委、市政府立足资源优势，开展了标准化示范区创建，通过大米公司打造梅河大米品牌，增强品牌效应，并吸引周边县（市）水稻生产经营者加盟大米公司，构建起一条总面积 250 万亩、总生产能力 80 万吨，具有鲜明特色和国际竞争力的梅河大米产业带。

2006 年 12 月梅河大米获得国家地理标志产品保护。2007 年 4 月，梅河口市政府制定了《梅河大米地理标志产品管理办法》及《地理标志产品 梅河大米》，以规范专用标志的使用和管理，确保梅河大米的品质和特色，打造梅河大米的品牌，使梅河大米的品牌效应不断增强。



2. 国家级绿优水稻标准化示范区

在市委市政府的正确领导下，梅河大米产业呈现出健康发展的良好势头。梅河水稻先后被列为省级标准化示范区、第五批国家级绿优水稻标准化示范区，全市已有 23 万亩获得绿色认证，梅河口市海龙水库灌区流域 13 个乡镇（街）、20 万亩水稻被农业部确定为绿色食品原料（水稻）标准化基地。

2020 年 4 月 9 日年吉林省农业农村厅认定梅河口水稻现代农业产业园为吉林省第四批省级现代农业产业园创建单位，推动梅河口市产业园健康快速发展。



水稻现代农业产业园



水稻现代农业产业园

3.电子商务助力绿色产品销售

梅河口市印发了《梅河口市电子商务进农村综合示范工作实施方案》，目前已建成电商产业园，以电子商务助力乡村振兴为目标，以健全农村电商服务体系、促进农村产品全网营销、畅通农村电商网络为主攻方向。

为贯彻落实省委副书记、省长景俊海在梅河口电商产业园调研时提出的“要着力培育平台经济、网红经济等新增长点，促进产业融合发展，扩大市场辐射范围”的指示精神。梅河口市委、市政府联合拼多多共同策划推出梅河口市长直播活动，邀请梅河口市市长做客梅河口电商产业园，为梅河口特色产品及扶贫产品站台、助威，带动当地农特产品的销售。当晚共售出 44 吨大米，销售额达到近 40 万元。

（二）梅河食用菌—“菌”临城下百业兴

梅河口市以双兴镇、山城镇、一座营镇、曙光镇、湾龙镇为龙头，带动全市食用菌产业迅速发展。全市已建成百亩以上食用菌产业园区7个，年发展食用菌1000万袋以上，产值达3000万元，成为带动农民增收致富的重要产业。



1. 脱贫攻坚与乡村振兴有机衔接

喻雪莲今年39岁，是梅河口市山城镇五里堡村的一名普通村民。经过多年勤劳努力，掌握了食用菌先进经验和先进技术，成为肃州区远近闻名的致富带头人，在食用菌行业中取得了令人瞩目的成绩。

几年来，喻雪莲致富不忘父老乡亲，为把香菇产业做大做强，合作社在自身发展香菇产业走上富裕之路的同时，引领带动周边农户发展香菇培植，合作社把香菇基地当作农民脱贫致富示范基地，组织农民前来参观学习，传授香菇种植技术，学

习种植经验，示范给农民看，并在技术上无偿给予指导、传授经验，解决种植技术问题，带动本地 20 户 70 名农民入社，农户种植香菇年平均收入 10 万元左右，基地可解决农村剩余劳动力 100 人，每人年均增收 3.6 万元。同时，还带动周边曙光、红梅镇、黑山头、小杨乡等周边乡镇 50 多户农民发展香菇产业，户均年纯收入 5 到 7 万元。

今年来，喻雪莲积极响应国家“精准扶贫”号召，开展脱贫攻坚活动。目前，已有 100 多户贫困户参与到香菇种植当中，增加收入，改善生活条件。烨盛合作社多年的努力得到了政府的高度评价和农户的认可。

烨盛合作社加强香菇产品产后分级、包装、营销的自身发展，着眼于建设现代化农产品冷链仓储物流体系，打造现代农业产业园区。先后被评为国家级“合作社优秀示范社”、吉林省“双创基地”、吉林省优秀“创新创业”基地。

2.食用菌产业基地对外输出

依托梅河口现有食用菌种植，选择食用菌种植规模较大的山城镇保兴村蘑菇小镇为核心，其他乡镇为补充，统一平台及品牌，发展食用菌产业基地，保兴村作为食用菌产业发展的窗口，对外输出。



食用菌产业基地

（三）中药材产业发展迅速—百草之王魅力绽放

通过招商引资，先后引进康美药业、万通药业等中医药健康企业，带动了中药材产业的快速发展。全市现有中药材种植面积 33658 亩，其中：林下参 27000 亩，非林地人参 5800 亩，玉竹、细辛、防风、五味子、蒲公英等 9920 亩，形成了以小杨乡、吉乐乡、水道镇、杏岭镇等乡镇为主的中药材生产基地，成为促进农村经济发展的又一朝阳产业，产值超过 7000 万元。



人参种植基地



人参种植基地



五味子基地



百草之王-人参

3.3.2 生态加工业助力绿色发展

（四）梅河果仁—亚洲最大果仁加工集散地

松子开口笑，梅河迎客道。早在上世纪 80 年代，梅河口市果仁加工业迅速崛起，逐渐成为亚洲最大果仁加工集散地，中国松籽加工集散中心，国内松籽休闲食品生产基地和中国出口果仁质量安全示范区，中国松籽产业贸易和加工示范区，全国 75% 的果仁产品在梅河口加工销售，松籽仁产量占全世界产量的 45%，素有“世界果仁看中国，中国果仁看梅河口”的美誉。

梅河口市有松子加工厂 300 多家，年加工松籽能力 15 万吨。从业人数近 4 万人，年产值达 50 亿元，是本市四大主导产业之一。我市已成为全球最大的松子仁集散地，果仁产品主要销往国外市场，远销至美国、英国、德国、荷兰、比利时、日本及东南亚等 30 多个国家和地区，出口果仁占国际市场供应量的 50%，年出口创汇达 1 亿多美元。

松子之都——全球松子最大的集散地



新丝绸之路助力梅河口松子产业的发展



松子的生活化、医疗康养价值开发



1.果仁加工实现全链条发展

在果仁加工及销售领域，梅河口有着“世界果仁看中国，中国果仁看梅河口”的美誉。近年来，梅河口出台了加快主导产业发展实施意见，设立了支持产业发展专项资金；针对食品加工产业重要组成部分的果仁产业，兴建了果仁加工仓储监管物流区、保税物流中心、食品检验检测中心等项目，为实现果仁产业规模化、集群化、高端化的全链条发展，奠定了坚实的基础。通过品牌建设、创意融入，提升梅河口松子产业附加值，同时加强与高校或科研机构的合作，积极探索松子在饮料、日用品、保健品等方面的深加工，大力延伸松子产业链。

2.果仁加工产业园区日益壮大

为了适应产业发展的需要，梅河口建设投资3亿元的纳德果仁精深加工产业园项目和投资2.1亿元弘越果仁食品加工项目，园区项目建成后，将进一步推进梅河口市果仁规范化、集群化发展，从而占领更多的“大市场”。该产业园区借助梅河口市果仁资源丰富，产量充足的优势，在本地打造果仁食品产业园项目，为本地食品加工企业提供更加完善的配套设施，并且提供全方位的配套服务，通过园区对本地优势资源的整合，可以极大提高生产效率，实现原材料收购、生产、销售一体化，同时随着产业集群的发展，形成本地特色的果仁食品品牌效应。



工人正在晾晒松子



松子原料加工现场

3.发展展会经济、平台经济等新模式

依托渤商所现货贸易平台，实现松子国际产销一体化。随着“长满欧”国际班列的开通和通化国际陆港的建成，松子加工企业也在积极搭乘“对外快车”，让“一带一路”建设为梅河口松子产业发展带来新机遇。

组织举办“中国·梅河口松子美食菜品展演”暨松子美食宴发布会。发布会中，发布了108道松子美食菜品研发成果，我市还荣获了“中国松子美食地标城市”荣誉称号，并且获得了中餐地域特色美食名录证书、大世界吉尼斯之最——梅河口

108 道松子美食认证证书。



松子美食宴发布会



“中国松子美食地标城市”荣誉称号



大世界吉尼斯之最——梅河口 108 道松子美食认证证书

（五）玉米深加工企业集团优势明显—阜康酒精公司亚洲最大的优质食用酒精生产基地

梅河口市阜康酒精有限责任公司成立于 2000 年，是以玉米为原料的粮食深加工民营企业，2008 年被认定为农业产业化国家重点龙头企业，是国内乃至亚洲最大的食用酒精生产基地。主要生产和经营食用酒精以及 DDGS(高蛋白饲料)、玉米精炼油、食品级二氧化碳等产品。2019 年加工转化玉米 1563741 吨，实现总产值：306605 万元，利税 27800 万元。



公司连续被评为农业产业化国家龙头企业、吉林省百强民营企业、吉林省小巨人企业、吉林省纳税超千万元民营企业和吉林省最具成长性 50 强中型企业。梅河口玉米深加工工业的发展，不仅带动了本地区玉米种植发展，增加了本市农民收入，同时还辐射带动半径百公里以内的周边地区玉米种植业发展，增加了周边农民的收入，龙头拉动作用十分明显。

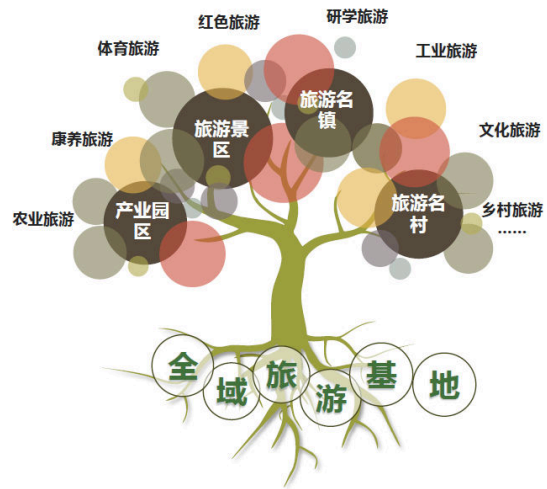
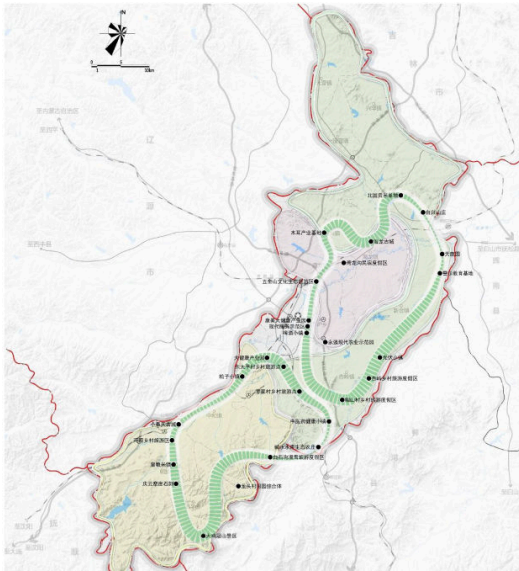
（六）矿泉水产业迅速发展壮大—保兴泉国内一流的现代化矿泉水生产线

梅河口市矿泉水资源丰富，盛产天然无污染的山泉水。以山城镇保兴村保兴泉为例，水质甘甜，偏硅酸含量达到 50.6 毫克/升，高于国家优质矿泉水标准 30 毫克/升的 70%，出水量可达 8 万吨/年。在市委书记的亲自谋划和全力推动下，市燃气公司引进国内一流的现代化矿泉水生产线，成立了梅河口市保兴泉饮品有限公司。

项目总投资 3 亿元，最大生产能力每年产水 24 万吨。企业年平均营业收入为 5625 万元，利润总额 859 万元，利税 500 万元。项目的投产达效，不仅让保兴村告别了穷日子，为我市脱贫攻坚构建了持续带富的产业，也满足了全市人民喝上家乡优质矿泉水的美好心愿，并为保兴村下步综合发展食品深加工、果树菌类种植、特色旅游各项产业奠定了坚实基础。

(七) 生态旅游—国家首批全域旅游示范市

梅河口市是国家首批全域旅游示范市。依托鸡冠山国家森林公园、五奎山风景区、海龙湖公园等风景名胜区，全力推进生态旅游产业发展；在发展传统旅游业的同时，结合地域特点积极探索，推广“乡村旅游+精品农业”模式；依托东部避暑冰雪生态旅游大环线，支持发展全域旅游，大力发展农家乐、冰雪旅游等特色旅游项目，带动广大农民增收致富。2019年全市共接待游客80.41万人次，实现生态旅游总收入9.98亿元。



梅河口市全域旅游基地

1.城市生态旅游激活绿色经济

依托青山绿水、碧波荡漾、湖光山色、交相辉映的得天独厚自然风景和丰富的森林资源，开发磨盘湖湿地公园。



磨盘湖湿地公园

2.乡村旅游探索新模式

培育休闲旅游农业示范点4个。启动了全市“醉美乡村游、相约四季行”乡村旅游年活动，开展旅游景点宣传推介18次。依托鸡冠山国家级森林公园，打造吉乐乡旅游产业群，以“吃、住、定”为主推模式发展农家乐，在吉兴村已发展农家乐、农家客栈、蔬果采摘园等。黑山头镇团结生态园重点发展以火龙果、无花果、草莓、西红柿等果蔬菜采摘为主观光采摘休闲基地。依托民俗风情，在小杨乡古城村建设现代农业示范基地、现代观光农业满族民俗村生态游示范点，集生态农业观光，体验民风文化，品尝特色菜肴，民族体育，农家乐休闲度假于一体，引领梅河口市休闲农业、旅游农业进入一个全新的发展阶段。



鸡冠山国家级森林公园



鸡冠山乡村旅游



蓝莓采摘园



火龙果采摘园

红梅镇白石沟苹果梨产业园主要依托当地已有农业资源发展休闲农业及乡村旅游项目，具有鲜明的农业特色，农业主导产品苹果梨种植面积现有 4700 亩，其中丰产面积 1100 亩，年产鲜果约 420 万公斤，年产值可达 750 万元，另外产业园还发展了南国梨、大李子等其他新品种果木种植。除了果品销售，夏秋两季，观花摘果游客很多，农业资源与农业景观得以充分利用，带动了周边农家乐及镇区的经济增长。

为更好地推动苹果梨产业，进一步推进乡村旅游发展，打造特有文化品牌，2017 年园区在镇政府支持下举办了“梨花节”，以花为媒，通过旅游搭台、经贸唱戏，做大、做强苹果梨产业，发展旅游经济，取得了一定的成效。今后我们将把梨花节作为“文创”工作的重要举措，进一步明确产业定位，丰富文化内涵，力争成为独具特色的东北农耕文化的代表性节日。



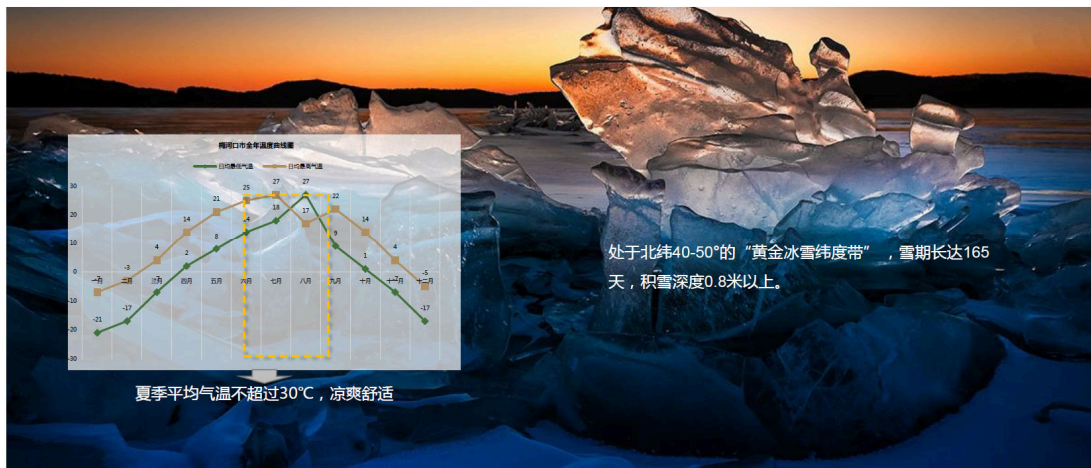
梨花节



苹果梨采摘

3.冰雪旅游带来新动力

发展冰雪旅游，拉动新兴旅游消费。举办“玩冰踏雪·多彩冬日”为主题的全民嬉冰雪、海龙湖冰雪嘉年华等系列活动，开办鸡冠山“雪海”嬉雪园。紧抓文旅融合主线，力求通过冰雪文旅节事活动促进冰雪关联产业融合发展，充分发挥冰雪资源优势，加快“冰天雪地”向“金山银山”转化，使冰雪旅游正成为“冰天雪地也是金山银山”的示范产业。



梅河口深入贯彻落实习近平总书记“冰天雪地也是金山银山”发展理念和“大力发展寒地冰雪经济”、“吉林要做好雪文章”重要指示精神，围绕省委、省政府赋予梅河口市“现代化区域中心城市、高质量发展先行示范区”新定位，梅河口市高位统筹，化冰雪资源为冰雪文化、冰雪经济，让“冷资源”热起来，增强城市活力。

(1) 提质增效，完善冰雪基础设施

一是浇筑 5 块冰场，实施冰场补助项目，引导和扶持市场主体做强做大；二是开通 201、202 双层观光巴士，串联各景区和各大冰场之间，优化旅游交通便捷服务体系，完善旅游景区主要交通连接线“最后一公里”建设，促进旅游交通与城市公共交通的有效互补。2019 年实现三条公交线路免费运行，为游客提供优质城市旅游公交服务。

(2) 增添动能，激活冰雪旅游市场

以海龙湖公园为主会场，举办以“玩冰踏雪·多彩冬日”为主题的全民上冰雪系列活动。活动一是 2019-2020 年吉林省大众速滑锦标赛，组织全省各地市州业余滑冰爱好者 240 人次参加比赛，通过冬季冰雪赛事夯实我市“赛事名城”的城市品牌。活动二是 2019-2020 年梅河口市雪地足球邀请赛，同时在辉发河内举办冰雪培训活动。活动三是 2019-2020 年海龙湖雪地风筝赛，雪地风筝赛事的举办，成功地吸引了来自全国各地的风筝爱好者的参与和观摩，同时赏北国雪景、体验雪地温泉，享受着冰雪世界带来的刺激与乐趣。活动四是举办冰雕雪雕文化节，在海龙湖公园内建设冰雕、雪雕等冰雪文化展示作品。



梅河口市速度滑冰邀请赛



梅河口市第八届雪地足球联赛



海龙湖雪地风筝赛



海龙湖冰雪嘉年华活动

梅河口冰雪产业以冰雪品牌开拓新领地，以冰雪产品深耕客源地，以冰雪产业融合强化文旅经济新高地。线下策划创新活动形式，线上创意爆点频出，打造完整的营销闭环。梅河口市冬季旅游行业实现直接就业 1.6 万人，间接就业 3 万人。

4.总体思路

4.1 指导思想

以习近平新时代中国特色社会主义思想为指导，全面贯彻落实党的十九大精神和习近平生态文明思想，牢固树立和深入践行“绿水青山就是金山银山”绿色发展理念。在创建国家卫生城、文明城、生态城、园林城、健康城“五城连创”的基础上，继续创建“两山”实践创新基地，积极探索守住好山好水好生态，建设绿色发展聚宝盆的有效途径，形成可复制、可推广的“两山”经验实践模式。

4.2 基本原则

绿色发展，生态优先。坚持保护生态环境就是保护生产力、改善生态环境就是发展生产力的理念，建立生态优先的决策机制，实行严格的环境保护制度，充分发挥环境保护优化经济发展的综合作用，着力推进绿色发展、循环发展、低碳发展，构建生态文明的新景观。坚持绿色发展道路，创新绿色经济体制机制，将“绿水青山”切实融入并转化为“金山银山”。

示范创新，彰显特色。按照“两山”实践创新基地建设的要求，全面加强生态空间、生态经济、生态环境、生态制度、生态文化与生态生活等方面的示范创新。推进产业转型升级，优化国土空间格局，大力提升环境质量，探索和实施系列生态文明建设体制机制改革，充分体现质量和创新驱动的特色，探索具有地方特色的生态文明发展模式。

统筹兼顾，科学发展。在“两山”基地建设的过程中，联动推进城镇化和新农村建设，切实增强发展的全面性、协调性和可持续性。坚持在发展中促转型，在转型中谋发展，统筹

推进资源节约、环境保护、经济发展和社会民生，推进区域经济社会的协调发展和生态环境的协同保护。

政府主导，共治共享。综合运用政府的“有形之手”、市场的“无形之手”和社会的“自治之手”，建立健全紧密联系的制度框架，对政府、企业和社会的生态环境行为进行有效规范、引导和监督。充分发挥政府主导作用，完善财政转移、生态补偿、结对帮扶等支持体系。加强政府和企事业单位环境信息公开，强化环境监管执法，构筑多渠道公众参与机制，形成政府、企业和社会多元主体参与及多方互动的“共治共享”生态环境治理模式。

4.3 总体目标

切实做好国家“两山”实践创新基地创建工作，提升经济发展质量。进一步统筹推进经济社会发展、乡村振兴、生态环保工作，通过三年（2020—2022年）努力，全面完成国家“两山”实践创新基地建设任务。进一步改善辖区大气环境、水环境、土壤环境质量，提升绿色产业、绿色产品所占比重，加快建设宜居宜业宜游的美丽梅河口。

全市环境空气质量优良天数比例达到**90%**以上；集中式饮用水水源地水质达标率**100%**；地表水水质达到或优于**III**类水的比例**90%**以上；地下水水质达到或优于**III**类水的比例**90%**以上；受污染耕地安全利用率**95%**以上；污染地块安全利用率**95%**以上；居民人均生态产品产值占比稳定提高；绿色、机农产品产值占农业总产值比重稳定提高；生态加工业产值占工业总产值比重稳定提高；生态旅游收入占服务业总产值比重稳定提高；获得国际国内生态文化品牌；生态环保投入占**GDP**比重

3%以上。

4.4 建设指标

梅河口市“两山”实践创新基地建设重点指标

目标层	任务层	指标层		指标目标值
		序号	指标	
构筑绿水青山	环境质量	1	环境空气质量优良天数比例	>90%
		2	集中式饮用水水源地水质达标率	100%
			地表水水质达到或优于 III 类水的比例	>90%
			地下水水质达到或优于 III 类水的比例	稳定提高
		3	受污染耕地安全利用率	>95%
	污染地块安全利用率		>95%	
	生态状况	4	林草覆盖率	>80%
			物种丰富度	稳定提高
			生态保护红线面积	不减少
			单位国土面积生态系统生产总值	稳定提高
推动“两山”转化	民生福祉	5	居民人均生态产品产值占比	稳定提高
	生态经济	6	绿色、有机农产品产值占农业总产值比重	稳定提高
			生态加工业产值占工业总产值比重	稳定提高
			生态旅游收入占服务业总产值比重	稳定提高
	生态补偿	7	生态补偿类收入占财政总收入比重	稳定提高
社会效益	8	国际国内生态文化品牌	获得	
		“两山”建设成效公众满意度	>95%	
建立长效机制	制度创新	9	“两山”基地制度建设	建立实施
	资金保障		生态产品市场化机制	建立实施
		10	生态环保投入占 GDP 比重	>3%

4.5 进度安排

实施阶段（2020—2021 年）。积极创建“绿水青山就是金山银山”实践创新基地，巩固国家级生态建设示范市创建成果。合理有序开发梅河特色生态资源，实施自然资源保值增值系列工程，全面推动梅河口绿水青山向金山银山的转化。

总结阶段（2021—2022 年）。总结“两山”理论创新实践

经验，提炼“两山”理论转化成功模式，为梅河口市生态文明建设作出新的贡献，发挥吉林省生态文明建设先行示范引领作用。

5 重点任务

5.1 加强自然生态空间管护，守住绿水青山

5.1.1 协同构筑区域生态安全格局

全面落实《梅河口市“一主六双”产业空间布局实施方案》，壮大医药健康产业、优化食品加工产业、完善现代服务业等，推动产业发展，全面融入“双廊”建设。落实生态保护红线、资源利用上线、环境质量底线多级管控要求，调整优化产业布局，形成国土空间生态环境管控体系，确保生态保护红线面积不减少、性质不改变、主导生态功能不降低。

5.1.2 统筹推进“山水林田湖草”系统保护

全面落实《梅河口市山水林田湖草生态保护修复工程实施方案》，统筹推进山水林田湖草系统治理，实行自然修复与人工治理相结合、生物措施与工程措施相结合，最大程度恢复提升自然生态功能。

一是加快修复自然生态系统，加强河东新区横、纵向水系河湖连通建设及白鹭滩湿地修复工作，加强梅河口市生态廊道建设，增加优质生态产品供给能力，开展乡村绿化美化行动，进一步提高林木覆盖率和自然湿地保护率，稳定提高生态系统功能，巩固生态安全屏障地位，完善生态保护修复体制机制。

二是综合整治辉发河流域水环境，改善水环境质量，恢复水生生态结构功能，提高水环境承载力，确保梅河口市河湖岸线保护率达到50%以上。

三是加大生物多样性保护，着力提升鸡冠山国家森林公园、五奎山风景区及磨盘湖湿地等生态保护系统的建设、管理和保护水平。加强动植物保护力度，实施陆生野生动植物保护工程，

对重要生态系统和物种资源实施强制性保护。建立外来入侵物种监测、评估与预警体系，开展重点区域外来入侵物种监测预警和阻截带建设，有效防范物种资源丧失和外来物种入侵。

5.1.3 加强污染防治，打好“三大战役”

坚决摒弃以牺牲环境为代价换取经济增长的做法，以保障人民健康为目的，打好大气、水、土壤污染防治攻坚战。

（一）实施大气污染防治行动

深入推进蓝天保卫战，持续开展农村环境综合整治工作，加强安全文明施工监管，完善项目施工防尘、降尘设施，规范车辆运输，加强扬尘治理。严把准入关，落实工业企业节能监管，严控新建高耗能、高污染项目，重点发展绿色环保、低能耗、高技术产业。积极推进汽车能源改造，启用清洁能源公交车、观光车；加大排放不达标大型载客汽车、重型载货汽车淘汰力度，引导公交、环卫、出租车等行业及政府机关使用新型能源汽车。确保全市环境空气质量优良天数比例达到90%以上。

（二）实施水污染治理行动

深入推进碧水保卫战，严格执行“河长制”，加强水资源管理。完成辉发河流域治理工程建设任务，实施城镇管网等基础设施提升工程，加强污水处理厂运行管理，确保稳定达标排放。持续推进水染污企业整治，督促企业稳定达标排放。全面完成乡镇农村分散式饮用水水源保护范围划定，推进水源地规范化建设，加强饮用水源地标志及隔离设施的管理维护。确保集中式饮用水水源地水质达标率100%；地表水水质达到或优于III类水的比例90%以上；地下水水质达到或优于III类水的比例90%以上。

（三）实施土壤污染防治行动

深入推进净土保卫战，减少农业生产活动中农药化肥的施用量，大力推广清洁绿色配方；加强地膜回收利用，加强秸秆综合利用管理，提高综合利用率。加强生活垃圾渗滤液处置和管理，大力探索建立城乡生活垃圾市场化运行和管理机制，推进城乡生活垃圾分类投放、收集、运输、处理系统全覆盖和“厕所革命”，基本实现农村生活垃圾分类处理。加强医疗废物、危险化学品、放射性废物集中收集和专业化处置，严禁含重金属的废水、废渣污染土壤，防控重大环境风险。确保受污染耕地安全利用率 95%以上；污染地块安全利用率 95%以上。

5.2 提高生态产品供给能力，保值增值自然资本

立足生态资产保值增值，持续实施一批生态资源资产培育工程，加大生态资源资产储蓄，全方位、全地域、全过程开展生态环境保护建设，提高生态产品生产能力，藏富于绿水青山。

5.2.1 林下资源保护

1. 适度、适当的开发

在开发林下资源时，必须本着适当、适度的原则，逐步改善森林资源开发利用不合理的问题，约束乱砍滥伐现象，控制人为因素对森林资源造成的破坏和浪费。开采森林资源时，还要兼顾到平衡性的原则，使森林资源可持续发展。

2. 分类管理林下资源

全面掌握野生动植物资源的采集收获期，综合考虑所有影响林下资源管理质量与效果的因素，形成合力，共同朝向可持续发展的方向前进。

3. 科技开发

实际开发过程中对相关人员的整体素质及专业水平需进行不断的提升，促使其拥有过硬的技术。同时还要在原有基础上不断加大投资力度，在引进先进技术设备的基础上，对资源的开发效率进行提升，促使其经济效益以及生态效益实现最大限度的发挥。

5.2.2 水体资源保护

加强主要河流源头、重要水源涵养地的水环境保护，建设和续建磨盘湖国家湿地公园、重要湿地保护站、巡护路、围栏、界碑、宣传牌等工程，增加保护与宣教设备，购置必要的监测仪器设备，实施沼泽湿地补水、退耕还湿工程，珍稀水鸟栖息地修复工程、湿地污染控制等工程。加大饮用水源地保护区监管力度，保障公众饮水安全。进一步提高水资源利用率，努力建立节水型社会。确保单位地区生产总值用水量或单位地区生产总值用水量保持稳定或持续降低。

5.2.3 矿产资源保护

合理开发利用矿产资源，优化资源配置；限制或禁止不合理的乱采滥挖，防止矿产资源的损失，浪费或破坏；对矿产资源的开发利用进行全过程控制，保护矿区生态环境。

5.3 推进绿色高质量发展，推动金山银山转化

创建国家“绿水青山就是金山银山”实践创新基地，更有利于梅河口坚定不移贯彻绿色发展理念，进一步发挥生态环境保护的倒逼作用，全力构建并严守生态功能保障基线、环境质量安全底线、自然资源利用上线三大红线，全面优化产业布局，加快推进转型升级，强化生态保护与修复，切实解决突出环境问题，推动形成绿色发展方式，在高质量发展中实现高水平保

护、在高水平保护中促进高质量发展。

5.3.1 加快转变农业发展方式

积极发展现代农业示范区，调整优化农业产业结构、品种结构、品质结构和产品层次，提高农业发展质量。发展特色效益农业，大力扶持“梅河大米、梅河果仁”等特色种养基地建设。大力推行无公害农产品、绿色食品、有机食品认证和国家地理标志产品保护，培育特色农产品品牌。统筹推进产业园健康快速发展，加快梅河口市水稻现代农业产业园配套项目建设。确保绿色、机农产品产值占农业总产值比重稳定提高。

5.3.2 积极打造绿色循环产业链

着力推动绿色产品加工企业梅河口市阜康酒精有限责任公司、梅河口康美大地参业有限公司等企业发展。加快培育工业发展“第二梯队”，引进资金、技术和管理经验，促进农副产品加工企业快速成长。围绕绿色主导产业，整合现有资源，加快产品更新换代步伐，不断提高配套能力，努力打造影响力大、带动性强、优势突出的绿色农副产品加工业。积极推广农业新技术、新业态，发展特色生态农业，打造一批一二三产业融合发展的现代农业园区。推动食品、中药材等加工业发展，打造工农业融合发展集聚区，促进工农业融合发展产业链和产业集群发展，确保生态加工业产值占工业总产值比重稳定提高。

推动主导产业实现全要素、全链条发展。打造东北亚医药健康产业创新发展集聚区、东北地区重要的食品深加工基地、全省服务业创新发展示范区、区域现代商贸物流中心、区域金融服务中心，形成结构更优、集群更强、层次更高、效益更佳的现代产业集群。重点打造医药、食品加工两个 500 亿级产业

集群，特医食品、医疗器械、静脉环保、商贸物流、现代服务业五个百亿级产业集群。

5.3.3 提高服务业低碳发展水平

完善功能性服务体系，积极推行绿色旅游产品和企业认证工作，强化餐饮、酒店、农（渔）家乐等涉旅企业和个体工商户监管，严把准入关，严防高污染、高排放企业运营，推动九环沿线酒店餐饮业振兴发展，确保生态旅游收入占服务业总产值比重稳定提高。

深化旅游、体育、文化、健康、养老等产业提升，探索“旅游+”融合发展产业体系，创建国家健康城市。依托森林公园、湿地公园等，积极培育特色鲜明的森林康养产业。积极培育发展电子商务、现代物流、现代金融等产业，催生更多新经济、新产业、新业态、新模式，推动绿色服务业规模化、品牌化发展。

5.4 打造“两山”文化品牌，推动绿色惠民富民

以增强群众获得感为目标，培育打造具有地方特色的生态文化品牌，丰富“绿水青山就是金山银山”的理论内涵，推进生态文化供给模式创新，彰显优美环境魅力。总结提炼实践经验，形成可复制、可推广的“绿水青山就是金山银山”模式，赋予生态梅城新内涵，打造生态文明建设新典范。

5.4.1 统筹城乡建设，构建美丽家园

坚持走以人为本、绿色低碳的新型城镇化道路，全面提高城乡规划建设管理水平，让人民群众生活在更加宜居的环境中。

（一）加快推进美丽城镇建设

强化“生态立市”发展战略、规划布局、产业项目、体制

机制、资源要素的市域统筹协调，全力支持城市发展改革，充分激发城市发展活力。加快推进生态旅游各项目建设，加快推进道路、管网、河堤、污水处理、垃圾处理等基础设施建设，确保梅河口市城镇生活垃圾无害化处理率达到 100%，全面促进梅河口旅游品质提升。

坚持“绿色低碳、集约高效、共享发展”理念，加快推进宜居城市建设，完善基础设施配套，改善城区供水、供电、通讯、污水处理、垃圾处理等市政设施，坚持“大空间、大生态、大环境”理念，把城市作为一个大公园进行设计，提升城市综合承载力。从城市建设实际出发,科学布局大绿色生态格局，实现城在林中、道在绿中、人在景中、宜居幸福、碧水绿城的城市建设目标。形成“三廊五河”的生态保护空间，保护和恢复原有的山水格局及自然生态系统，对市域内的五奎山、鸡冠山国家级森林公园、磨盘湖、梅河、新合水库等山、林、湿地、河、湖等加强保护。强化城市管理，理顺城市管理体制，提升城市管理和综合执法水平。大力实施城市生活垃圾、车辆秩序、市容市貌、弃土运输、建筑工地、市政设施管护“六大”专项整治，努力创造宜居宜业、和谐稳定的城市环境，确保生态环保投入占 GDP 比重 3%以上。

（二）加快推进美丽乡村建设

优化乡村规划布局，推动城镇基础设施和公共服务向农村延伸，加快推进城乡一体化。根据《梅河口市“百村示范”工程工作实施方案》，通过政策整合、集中投入、要素集聚等方式，对示范村进行重点打造，在村屯规划、基础设施、绿化美化、人文景观等方面精心设计，突出地域特点，形成乡村本土

特色。

紧紧围绕“产业兴旺、生态宜居、乡风文明、治理有效、生活富裕”的总要求，突出抓好农村环境、产业发展、乡镇财源、生态文明、脱贫攻坚、农村党建等农业农村重点工作“六大任务”，探索农业发展新动力，开启乡村振兴新篇章，真正让农业强起来、农村美起来、农民富起来。

梅河口市继续全面开展农村人居环境整治，按照“点面结合、集中连片、整体建设、补齐短板”的原则，以建设美丽宜居村庄为导向，以农村垃圾、污水治理、厕所改造和村容村貌提升为主攻方向，积极动员各方力量，强化各项工作举措，加快补齐农村人居环境突出短板，持续提高农村人居环境建设整体水平。实施农村人居环境提升工程。以干净整洁为目标，重点实施农村人居环境整体提升工程，实现农村环境质量全面改善、服务功能持续增强、管理水平显著提高。实施“三大革命”推进工程。推进“垃圾革命”“污水革命”和“厕所革命”，补齐农村人居环境的短板。

实施“美丽庭院、干净人家”扩面工程。按照“庭院美、居家净”的要求，开展美丽庭院、干净人家“星级户”创建评选活动，推进农村环境整治向庭前屋后、居室内外、禽舍菜地延伸，实现环境卫生无死角。

大力发展农业休闲旅游。围绕创建国家全域旅游示范市，加快推进康美健康小镇、五奎山禅修小镇、杏岭光伏小镇等工程建设，大力发展乡村旅游产业。

5.4.2 突出生态扶贫，促进价值转化

一是坚持扶贫开发与生态保护深度融合，通过实施生态工

程建设，创新生态扶贫方式等，使贫困人口从生态保护与修复中得到更多实惠，实现脱贫攻坚与生态文明建设“双赢”。二是大力发展生态产业，充分利用丰富的生态资源，大力开发林下参、黑木耳等林下种植和林下养殖生态产品，发展林下经济。利用良好的山水资源发展生态旅游、农家乐旅游，积极地探索让生态效益转化为经济效益、让生态优势转化为发展优势的绿色发展道路，居民人均生态产品产值占比稳定提高。

5.4.3 弘扬生态文化，推行绿色生活方式

弘扬山水文化，拓展丰富梅河口生态文化，打造一流的生态文明教育、实践和研究基地。巩固美丽乡村升级版建设成果，打造一批生态休闲体验地。依托五奎山、鸡冠山、磨盘湖、海龙湖等山水生态资源，提供层次丰富的生态养生、科普教育、休闲娱乐服务。

推动形成绿色低碳的生活方式，积极倡导简约适度、绿色低碳、文明健康的生活方式和消费模式，鼓励购买新能源汽车，引导使用环保材料，建造绿色建筑，确保城镇新建绿色建筑比例达到50%以上，推广使用节能、节水型设备，增强节能、节水意识，推行家庭垃圾分类回收处理，推行绿色采购制度，优先购买环境标志产品和节能产品，加强绿色细胞建设，倡导志愿服务奉献爱心，推行绿色出行的理念，倡导优先选择公交、自行车等出行方式。依法开展“禁塑”工作。

5.5 深化生态环境领域改革，探索长效保障机制

紧紧围绕绿色惠民、全民共享，积极探索符合梅河口实际、富有区域特色、有利生态文明发展的行政管理体制、生态治理机制，进一步建立和完善资源有偿使用、生态补偿、生态环境

损害赔偿等相关制度，培育拓展生态金融、市场交易、政府与社会合作、政府公共性投入等实现生态价值的路径机制。

5.5.1 深化先行先试，加强改革创新

充分发挥政府主导、企业主体和公众参与作用，鼓励社会各界投身“两山”理论基地建设，把绿色基因融入经济社会建设全过程，融入全县各行各业。

（一）着力打造开放合作平台

推动基础设施互联互通、旅游品牌共同打造、特色产业统筹布局、生态环境共建共治和公共服务共建共享，积极构建区域开发开放新格局。建立区域发展战略合作机制，继续深化与浙江丽水的对口合作，解放思想观念，相互学习、相互借鉴，形成推动发展的思想动力。拓展合作项目，全力推动在招商引资、产业对接、人才交流等方面的对口合作，全方位推动文化旅游、生物医药、农村电商等产业互利合作、协同发展，实现共赢发展。

（二）全面加快招商成果转化

大力开展招商引资，进一步更新招商理念，深刻认识形势变化，紧扣产业发展定位，充分发挥自身资源优势，着力在标准高、定位准上下功夫，切实提升项目招引成效；进一步突出重点任务，不断创新工作方法，着力提升对接协调能力，加快推进重点企业和重点项目落地建设；进一步抓牢关键节点，充分发挥工作主动性，加强招商引资成果转化工作责任分解，层层压紧压实工作责任，不断提高招商引资项目的质量和效率。

（三）完善考核评价体系

加强生态文明统计能力建设，加快推进能源、矿产资源、

水、大气、森林、草地、湿地等统计监测核算。按照《梅河口市生态文明建设目标评价考核办法》对部门、乡镇进行考核，加强考核结果的运用，落实乡（镇）领导自然资源离任审计。确保生态文明建设工作占党政实绩考核的比例不低于 20%。

5.5.2 强化制度保障，注重人才培育

聚焦“两山”实践，强化“两山”队伍建设，完善建立完善“两山”体制机制，切实增强发展内动力。

（一）完善体制机制

加强旅游景点联合开发和保护，推动建立自然资源利用与生态功能保护、环境质量要求相一致的协调机制。探索建立市场化、多元化生态补偿机制，实施流域上下游县（市、区）自主协商的横向生态保护补偿机制，健全生态移民激励制度。完善“两山”基地制度，探索建立生态环境损害赔偿制度，健全环境问题约谈惩戒制度。完善推广政府和社会资本合作模式，推行环境污染第三方治理。推行排污权、用能权有偿使用和交易制度，开展碳排放权交易试点，探索建立覆盖资源环境各类要素的产权交易市场。加快建立智慧环保、智慧安监、环境医院等联动机制，从源头上防止破坏生态环境。

（二）加强两山人才培育

一是刚性引才，扩充人才队伍总量。聚焦生态恢复、生态文明建设等人才需求实际，通过公开招录（聘），引进各类人才。二是柔性引才，改善人才队伍结构。坚持“不为所有，但求所用”的思路，加强与省、州对接，积极争取省级机关、内地发达地区高学历干部人才来我市挂职，开展帮扶工作。三是强化培训，提高人才队伍素质。以与浙江丽水学院协作，创办两山学院梅

河口分院为契机，组织各类干部人才赴浙江等省外发达地区学习“两山”理论实践先进经验做法；充分发挥本地人才资源优势，强化党校在干部培训中的“阵地”作用和生态文明干部学院职能，将“生态文明建设、生态+、美丽乡村建设、全域旅游、绿色发展、乡村振兴”等纳入重点教学培训内容，全面培育本土“两山”人才，不断提升干部队伍整体素质。

5.5.3 加强宣传引导，着力培育生态文明风尚

美丽梅河口建设关键在人，要大力弘扬生态文明价值理念，加快形成崇尚自然、爱护环境、勤俭节约、文明健康的良好社会风尚。

（一）增强生态文明意识

以群众性精神文明创建和道德实践活动为载体，深入开展生态文明建设宣传教育，让保护生态、节约资源、拒绝污染等生态文明意识深入人心。将生态文化作为公共文化服务体系和企业文化建设的重要内容，充分挖掘梅河口特色民族民俗和优秀传统文化，鼓励创作反映现代生态文明理念的文艺作品，丰富生态文化内涵。组织好梅河口低碳绿色主题日系列活动，在梅河口官方发布和市电视台开设“两山”理论专栏和曝光台，宣传报道“两山”理论实践的先进经验和典型做法，公开曝光破坏生态、污染环境等不文明行为。创新宣传方式，通过手机短信提示，对进入我市辖区内的游客发送“进入全国两山实践基地”等相关提示短信，提升游客的认知度。

（二）鼓励公众积极参与

完善环境信息公开和公众参与制度，及时公布大气、水等环境信息和重点排污企业污染物排放情况。健全举报、听证、

舆论和公众监督等制度，在建设项目立项、实施、后评价等环节，有序引导公众参与。开展企业环境行为信用评价，定期公布评定结果和违法者名单。发挥工会、共青团、妇联和社会组织作用，发展民间环保组织和志愿者队伍，推动社会各界和公众广泛参与“两山”理论实践建设，确保公众对“两山”基地建设的满意度达到95%以上。

5.6 探索转化有效路径，形成特色转化模式

因地制宜将梅河口生态环境优势转化为生态农业、生态工业、生态旅游等生态经济优势，谋划培育资源节约、环境友好的新产业、新业态、新模式，探索生态经济化、经济绿色化的有效路径，着力打造生态和经济良性互动的绿色发展方式。

5.6.1 把良好生态环境转化为生态产业的经济发展优势

发展具有地方特色的高效生态农业。所谓高效，是指发展的农业能使农民致富；所谓生态，是指发展的农业能提供安全绿色农产品并体现可持续发展的要求。一方面，结合梅河特有的生态环境资源、气候条件和资源禀赋发展有特色的生态农产品。另一方面，以绿色消费为导向，突出产品的生态性和品牌性，打造绿色安全的国内外知名食品。坚持“生态立市”不动摇，把生态文明建设贯穿经济和社会发展全过程，实现生产发展与生态保护的协调统一，成为全省绿色转型发展的示范和引领。

以高科技为引领发展高效生态工业。一方面，以科技创新为主动力，推动原有资源型企业的转型升级。在有限的资源区域内应坚决关停低小散的污染企业，扶持少数规模较大、效益较好、科技含量较高、污染较小的企业做强、做精。另一方面，利用梅河口生态环境资源优势，发展生态加工业。

追求生态旅游、休闲和养老的一体化。结合城市基础条件，寻求新的增长点，打造辐射区域内的休闲养老产业园。提升辉发河景观带、长白山植物园功能，加快五星级宾馆建设，进一步增强城市的吸引力。创新产业发展新模式，推动产业园区化发展，积极发展休闲旅游、健身娱乐、康体养老、农业观光等多业态产业，大力开发温泉、水上乐园、森林公园、体育赛事、文化演艺、康复保健、田园养老等项目，创造新的消费热点。大力发展以绿色有机农产品、医药、健康食品、保健品及休闲养生、康复养老、医养结合为主的健康产业，加大项目建设和产品开发力度，努力把梅河打造成优质健康元素供给地。

5.6.2 利用良好生态环境引聚经济发展要素

利用环境优势引进外来资本、产业和技术。一方面，可利用环境优势从国内外引进资本，或新材料、电子信息、生物医药等高端工业项目和教育、金融、现代物流、现代商务、社会养老等第三产业。另一方面，可利用良好的生态环境大力引进科研机构、高等院校等，增加城市的人力资源财富，为经济社会发展提供源源不断的智力支撑。

利用环境优势引进人才和高质量人口。一个城市只有具备适度的人口才会繁华、有发展后劲，只有具备足够的人才，才能加快产业发展并实现高质量发展。加强推进两山学院的建设工作，同时，成立专门机构，对于各类人才的就业创业、子女教育、医疗、养老等方面提供全方位、保姆式服务。

利用环境优势举办各类活动和申报各类项目。一方面，通过举办大型商品会展和文艺展演、体育赛事等活动，为梅河地方发展增加人气，提高城市的知名度、美誉度；另一方面，利

用良好的生态环境申报国家和省市级各类绿色发展项目和其他社会经济项目，更好地加快当地发展。

5.6.3 增进人的生态福祉与推进人的现代化

通过践行“两山”理念提高人民群众的生态福祉。绿水青山本身就是金山银山，它是人民群众身心健康的重要保障，是最普惠、最公平的民生福祉。创造良好的自然生态环境，让人民群众看到蓝天白云、繁星闪烁以及清水绿岸、鱼翔浅底的景象，让人民群众呼吸到清新的空气、吃上放心的食品，满足人民群众对美好生态产品的需要。同时，创造宜居、宜业、宜游的美好生态环境，绿色舒适的自然环境、生活环境、工作环境，让人们尽享自然之美、生活之美、工作之趣。

通过践行“两山”理念推进人的现代化。一方面，深入践行“两山”理念，确立绿色、健康、可持续的生产生活观。另一方面，为人们提供更多休闲、旅游、文化、娱乐、社交等，使人们对幸福观的理解不再局限于狭隘的经济层面，而是广泛涉及到生态层面和社会、哲学、文化、伦理、心理层面，推进人的现代化和绿色发展。

6.工程项目

创建国家“两山”实践创新基地是一项复杂的系统工程，我们必须紧紧围绕“两山”实践创新基地建设目标，以重点领域和重点任务为基点，统筹社会经济发展状况，扎实有序地推进重点生态工程建设。通过生态重点工程和相关配套工程建设，夯实“两山”基地发展的基础，发挥示范工程的带动作用，推进“两山”基地建设各项工作的开展。

6.1 生态工程建设项目

梅河口市“两山”实践创新基地的建设涉及经济建设、社会进步和生态保护各大领域，是一项复杂的系统工程。围绕“两山”实践创新基地建设的总体目标，突出重点领域和主要任务，协调社会经济发展与自然资源、生态环境的关系，谋求可持续发展，规划重点工程。计划在生态产业建设、工业污染防治、城镇环境基础设施建设、农村生态环境治理、自然资源与生态环境保护、环境管理能力建设等 6 大类建设重点项目，共计 27 个项目，总投资约 157.2 亿元。

6.2 预期应达到的效果

通过梅河口市“两山”实践创新基地重点工程 27 个项目的落成，预计 2022 年，将梅河口市建设成为生态环境质量全部达到功能区要求的洁净美丽梅河，实现全市的生态经济建设、人居环境建设、生态环境保护建设和生态文化建设的协调统一，努力建设宜居宜业、宜学宜医、宜养宜游的新梅河。

梅河口市“两山”实践创新基地建设重点项目清单

领域	序号	项目名称	建设规模及主要建设内容	建设起止年限（年）	总投资（万元）	项目进度
工业污染防治工程	1	梅河口阜康热电有限责任公司超低排放改造项目	对锅炉烟气实施脱硫、除尘改造。	2019-2020	13712	正在实施
	2	医药产业配套危废处理项目	年处理 15 万吨医药产业废弃物。	2019-2020	50000	正在实施
	3	双星集团伊克斯达绿色生态循环利用智能化工业 4.0 项目	年可处理 10 万吨废旧轮胎。	2020-2021	50000	正在实施
城镇环境基础设施建设工程	4	山城镇生活污水处理设施建设工程	新增 0.5 万吨污水日处理能力，污水处理水平升级为一级 A 标准。	2018-2020	6174	正在实施
	5	红梅镇生活污水处理设施建设工程	新建污水处理厂处理能力为 0.3 万 m ³ /d，出水执行《城镇污水处理厂污染物排放标准》（GB18918-2002）一级 A 类标准。	2018-2020	3977	正在实施
	6	海龙镇生活污水处理设施建设工程	新建污水处理厂处理规模为 0.15 万 m ³ /d，出水执行《城镇污水处理厂污染物排放标准》（GB18918-2002）一级 A 类标准。	2018-2020	2556	正在实施

	7	梅河口市垃圾焚烧发电项目	建设规模日处理生活垃圾 600t。	2018-2022	35000	正在实施
	8	吉林省泽盛集团环保工程有限公司生态环保项目	年处理、处置制药企业及其他工业企业所产生的源生废物总量 15 万吨。	2019-2021	50000	正在实施
	9	梅河口市新区污水处理厂项目	日处理污水 10 万吨。	2020-2022	31000	正在实施
	9	梧桐路污水提升泵站	土建结构、装饰、设备安装。	2019-2020	1000	正在实施
	10	梅河口市排水管网排放口截污改造工程	污水管网的新建、改建，设置截流井和检查井。	2018-2022	3999	正在实施
	11	水泡治理工程	对梅河口市河南白楼水塘治理、砂轮厂平房区水泡治理、吉佳特种鸭养殖基地西侧水泡治理。	2018-2020	1793.59	正在实施
农村生态环境治理工程	12	梅河口乡镇生活垃圾转运项目	在山城镇、海龙镇、红梅镇新建 3 座小型垃圾转运站。	2018-2020	1700	正在实施
	13	吉林省梅河口市玉米秸秆固化颗粒物利用工厂	逐步推广使用秸秆固化颗粒燃料，燃料化消耗秸秆 22.4 万吨。	2018-2020	35000	正在实施
	14	梅河口市耕地整治项	土地平整、农田水利、田间道路。	2019-2020	10238.28	前期准备

		目				
	15	梅河口市水田秸秆全量还田实施项目	消耗秸秆 15 万吨。	2018-2020	2000	前期规划
	16	国能梅河口生物发电有限公司异地新建项目	年发电 2.5 亿千瓦时。	2019-2020	40000	正在实施
	17	国能梅河口生物制气项目	对原料粪污、秸秆的处理能力为 370t/d（粪污）和 240t/d（秸秆）。	2019-2022	30000	正在实施
	18	农村安全饮水全覆盖工程	供水厂、泵站、供水管网建设	2020-2021	6000	正在实施
	19	农村户用厕所改造工程	新建农村户用厕所 3000 套。	2019-2020	1000	正在实施
自然资源与生态环境保护工程	20	山水林田湖草项目	引进海龙水库二类水源，与海龙湖连通，形成河湖连通生态水系，打造东北的“江南水乡”。	2020-2025	150000	正在实施
	21	辉发河下游湿地建设工程	在辉发河自然淹没区内建立河漫滩湿地生态带。	2019-2020	2000	正在实施
	22	吉林省梅河口市海龙水库生活饮用水水源	水库边界围栏长度 22.9 公里，二级保护区边界围栏长度 17.6 公里；河道治理长度 2.0	2018-2020	6903.3	正在实施

		地污染防治建设项目 (二期)	公里；水库河滩处栽种水生植物 350 公顷； 水库上游周边林区内植被恢复面积 50 公 顷。			
可持 续发 展能 力建 设	23	梅河口市生态环境保 护监管大数据平台	1.软件建设：环境综合监控数据库建设、环 境综合监控系统、环境综合监控 APP 及地 图数据；2.硬件建设：监控室显示屏、会议 室机房装修；3.设备维护及协助企业维护。	2019-2020	1100	正在实施
	24	海龙灌区续建配套与 节水改造项目量水设 施及信息化建设工程	建设 16 个干渠水情遥测系统、支渠上设置 量测水设施 200 处、布设 21 个自动化闸门 控制系统、视频监测点 22 个、灌区水情调 度信息中心建设、雨量监测系统建设、墒情 系统建设。	2019-2020	855	正在实施
生态 产业 工程	25	梅河口市环保产业园 项目	年产 150 万平方米纳米过滤膜材料。	2018-2020	36000	正在实施
	27	蓝城·桃李春风梅河口 啤酒生态小镇项目	大型生态文旅小镇	2020-2022	1000000	正在实施
合计					1572008.17	

6.3 重点生态工程

1. 双星集团伊克斯达绿色生态循环利用智能化工业 4.0 项目

投资主体为双星集团有限责任公司，项目总投资 5 亿元，占地面积 200 亩，建筑面积 7 万平方米。项目投产后，年加工分解废旧橡胶 10 万吨，主要产品为裂解油、商业炭黑、不凝气清洁燃料、钢丝，预计实现年产值 3 亿元。



2. 梅河口市生活垃圾焚烧发电项目

投资主体为山东兆基投资有限公司，项目总投资 3.5 亿元，建设规模为日处理生活垃圾量 600 吨，配套建设 1×600t/d 机械炉排垃圾焚烧炉、1 台中温次高压余热锅炉、1×N12MW 汽轮机、1×N15MW 发电机，同时设置环卫停车调度中心及基础设施配套工程。项目投产后，预计可实现税收 2000 万元。



3. 吉林省泽盛集团环保工程有限公司生态环保项目

投资主体为吉林省泽盛环保工程有限公司，项目总投资5亿元，占地面积318亩，建筑面积4.6万平方米，主要建设处置场的原料收运及暂存系统、场内生产设施、公用设施、辅助设施以及生活设施等。预计达产后，年处理、处置制药企业及其他工业企业所产生的源生废物总量15万吨，实现产值5亿元。



4. 梅河口市新区污水处理厂项目

项目由梅河口市城市管理行政执法局主体实施，总投资 3.1 亿元，占地面积 6.33 公顷，污水处理工艺 A2/O+MBR(生化+膜)，日处理污水 2.5 万吨，出水水质达到国家一级 A 排放标准。主要建设污水处理厂、污水管线、污水提升泵房等其配套设施。项目的实施可有效改善辉发河南部汇水区内城市环境质量和辉发河的水质情况，对促进城市建设、改善城市环境具有重要意义。



5. 国能梅河口生物发电有限公司异地新建项目

投资主体为国能生物发电集团有限公司，项目总投资4亿元，建设1×130t/h高温高压水冷振动炉排锅炉配1台C35高温高压抽凝式汽轮机，带1台35MW发电机组。建成后将缓解煤炭供应紧张，变废为宝综合利用，促进地方经济发展，同时改善农村经济结构，增加农民收入，改善环境，促进农村文明建设。



6. 国能梅河口生物制气项目

投资主体为国能生物发电集团有限公司，项目总投资3亿元，建设规模为50000Nm³/d天然气和60000t/a有机肥，对原料粪污、秸秆的处理能力为370t/d（粪污）和240t/d（秸秆）生产装置的年操作时间为330天。该项目可以优化天然气供给结构，增加能源供给，解决环境污染问题（牲畜粪便、秸秆等农林残作物），同时可以制备有机肥，可实现农业废弃物循环利用、变废为宝、节能增效。



7. 梅河口市环保产业园纳米过滤膜材料制备及成套膜设备制造基地项目

投资主体为梅河口新三达膜技术有限公司，项目总投资 3.6 亿元，占地面积 150 亩，建筑面积 7.3 万平方米，主要建设生产厂房、品控与技术中心和工程中心、办公及配套用房。生产厂房主要包括纳米过滤材料生产车间、纳米过滤膜组件生产及成套设备加工车间；品控与技术中心主要包括纳米过滤膜的材料检测中心以及组件的结构设计开发中心；工程中心主要涉及纳米过滤膜成套装置的工程设计、系统集成、现场安装工程部和售后服务部等。主要品种为非对称纳米过滤膜和内支撑纳米过滤膜。项目建成后，预计实现产值 7 亿元，利税 1.5 亿元。



8. 蓝城·桃李春风梅河口啤酒生态小镇项目

占地面积约 2.5 平方公里，由世基集团投资 100 亿元，联合蓝城集团、烟台啤酒集团建设集啤酒生产、文化旅游、休闲度假、娱乐康养、隐居温泉度假酒店、特色民宿集群、双创中心、山地运动公园、艺术农田、马术俱乐部、生态住宅为一体的大型生态文旅小镇。项目建成后，预计营业收入 5 亿元，解决就业人口 3000 人，税收 4000 万元，助力梅河城市发展。



7.保障措施

7.1 加强组织领导

梅河口市成立了以市委书记和市长为组长的创建国家“两山”实践创新基地工作领导小组，部署解决重大事项，统筹推进“两山”理论实践创新基地建设。领导小组应充分发挥综合协调职能，切实抓好任务分解、督查调度等工作。各部门、各乡镇（街）要切实承担起扛指标、抓项目、促达标、保验收的责任，形成部门相互配合，市、乡、村分级管理，上下联动的工作机制。

7.2 落实工作责任

各部门、各乡镇（街）根据承担的创建任务，列出任务清单、落实工作责任，明确进度表，建立考核通报机制，确保“两山”创建工作顺利推进。各责任单位主要负责同志要亲自部署、督查、排难，明责加压，推动落实。

7.3 提供资金保障

政府下拨专项资金，聘请专业团队开展技术咨询，制定重点项目财政投入保障政策，加大金融扶持力度，鼓励民间资本、社会资本参与项目建设，使创建工作有条不紊展开。

7.4 加强宣传教育

采用多元化宣传教育手段，充分利用电视、网络、报纸、公益广告、微博、微信等宣传载体，加强宣传教育和舆论引导。公开各类环境信息，宣传贯彻“两山”理论。将宣传发动深入到社区、家庭、学校和企业。营造出“人人关心创建，人人参与创建，人人受益创建”的良好舆论氛围。

7.5 强化科技支撑

努力创办两山学院梅河口分院，积极引进一批科技人才，在基地项目开展的过程中，要充分利用人才资源，培养出当地优秀技术人才，以及充分利用当地优势，大力发展人才培养战略；同时做好相关的宣传报道，鼓励大学生创业，给予一定的资金支持，保证人才不外流。