

梅河口市人民政府文件

梅政发〔2020〕13号

梅河口市人民政府 关于公布实施梅河口市征收农用地 区片综合地价标准的通知

各乡镇人民政府、街道办事处，市政府各办局、直属企事业单位，驻梅有关单位：

为切实维护被征收农用地集体经济组织和相应土地承包经营人的合法权益，根据《中华人民共和国土地管理法》规定，按照《自然资源部办公厅关于加快制定征收农用地区片综合地价工作的通知》（自然资办厅〔2019〕53号）要求，在充分调研、科学测算、专家论证和公开听证的基础上，制定了梅河口市征收农用地区片综合地价，已经吉林省人民政府批准，现将有关事项通知如下：

一、依法公开透明补偿

（一）实施范围。

梅河口市行政区域内的山城镇、海龙镇、红梅镇、新合镇、康大营镇、一座营镇、牛心顶镇、进化镇、曙光镇、中和镇、水道镇、黑山头镇、兴华镇、双兴镇、湾龙镇、杏岭镇、李炉乡、吉乐乡、小杨满族朝鲜族乡、光明街道、和平街道、解放街道、新华街道、福民街道共 19 个建制镇（乡）和 5 个街道，共涉及 303 个行政村的全部集体农用地。

（二）补偿标准。

一类区片：全市 5 个街道；曙光镇的曙光村、六八石村（飞地）、莲花村、汪家村；李炉乡的三人班村、李炉村、连山村、凤城村；湾龙镇的莲河村。补偿标准：90 元/平方米（6 万元/亩）。

二类区片：新合镇；海龙镇；红梅镇；水道镇；黑山头镇；中和镇；山城镇；进化镇；杏岭镇；牛心顶镇；小杨乡；一座营镇；吉乐乡；兴华镇；双兴镇；康大营镇；湾龙镇除莲河村以外的行政村；李炉乡除三人班村、李炉村、连山村、凤城村以外的行政村；曙光镇除曙光村、六八石村（飞地）、莲花村、汪家村以外的行政村。补偿标准：60 元/平方米（4 万元/亩）。

（三）补偿内涵。

1. 区片综合地价包括土地补偿费和安置补助费二项费用之和，其中土地补偿费按区片综合地价的 20% 计算，安置补助费按区片综合地价的 80% 计算，不包括法律规定用于被征地农民的社会保障费用和征收农用地涉及的地上附着物及青苗等补偿

费用。

2. 青苗补偿费。被征收土地的青苗补偿费按一个栽培期产值计算；能如期收获的不予补偿，不能如期收获按照该土地前三年平均产值评估确定补偿价格。可以移植的，支付移植费用；不能移植的，采用评估方式合理确定补偿价格。

3. 建设项目施工和地质勘查等需要临时使用农用地、按该土地前三年平均年产值确定补偿价格。

4. 未利用农用地补偿费。在征收农用未利用地按照该区域对应类的区片地价进行补偿。

5. 集体建设用地补偿费。集体建设用地补偿标准按照 3 万元/亩予以补偿。

6. 建设项目经批准占用国有农用地的，参照该区域内征收集体农用地的区片综合地价给予补偿。

7. 不予补偿范围。拟征地通告发布后，仍然在拟征收土地上进行突击抢种、抢栽的农作物、树木和抢建的设施，均不予补偿。

8. 国家和省对交通水利等重点工程建设项目征地补偿费标准另有规定的，从其规定。

二、新旧标准做好衔接

2020 年 1 月 1 日前已上报省政府或国务院并受理的征收集体土地项目，具体补偿标准按上报时期公布的补偿标准执行。2019 年 12 月 31 日后，上报省政府或国务院并受理的征收集体土地项目，已按原补偿标准给予补偿，但按现公布标准补偿不足的，须按本次公布的征收农用地区片综合地价标准及时补偿

征地差价款。

新征地补偿标准公布后，高新技术产业开发区、各乡镇（街）、市政府各办局、各直属单位要周密组织、统筹安排，妥善处理征地补偿标准的合法性和合理性、法定标准与农民补偿要求之间的关系，防止新老标准之间因差距而引发矛盾。具体实施征地过程中，要充分尊重被征地群众的知情权、参与权、监督权和申诉权，做好批前告知和批后通告，确保新老标准顺利衔接过渡。

三、加强保障措施，做好风险防控

（一）严格依法履行征收土地程序。征地补偿工作涉及面广，政策性强，事关广大被征地集体经济组织和农民的合法权益。高新技术产业开发区、各乡镇（街）、各相关部门要强化组织领导，压实工作责任，征地行政主管部门严格依法履行征地程序，做好征地告知、听证、公告等工作。各乡镇（街）做好征地补偿等一系列工作，要充分保障被征地农民群众的知情权、参与权、监督权和申述权；要采取有效措施，坚决防止截留、拖欠、挪用征地补偿款问题的情况发生。高新技术产业开发区、各乡镇（街）、各相关部门要做好重大社会风险预警防控预案，对在征地实施过程各环节中出现的重大情况和问题妥善处理，并及时向上级主管部门报告。

（二）及时调整区片综合地价标准。市政府将根据我市经济社会发展情况，按照被征地农民生活水平不降低、长远生计有保障的原则，及时组织调整更新征收农用地区片综合地价标准，报省政府批准后公布实施。

本标准自 2020 年 1 月 1 日起实施。

- 附件：1. 梅河口市征收农用地区片价格及范围表
2. 梅河口市征收农用地区片综合地价图



(此件公开发布)

抄送：市委各部门，市人大常委会办公室，市政协办公室，高新区
办公室，市监委，市法院，市检察院，各人民团体。

梅河口市人民政府办公室

2020年12月11日印发

附件 1

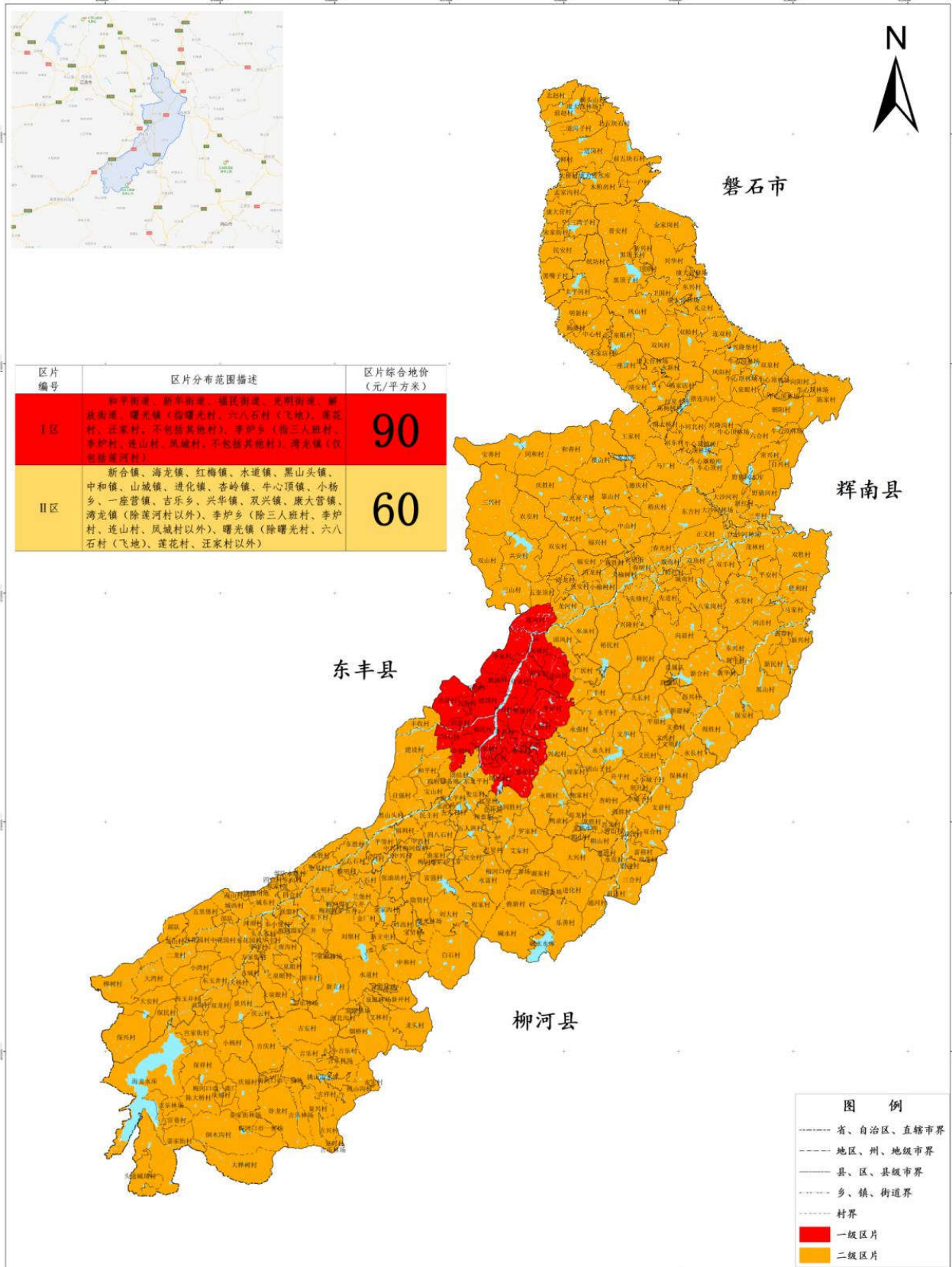
梅河口市征收农用地区片价格及范围表

级别	区片范围描述	价格
I 级	<p>光明街道：业家村、兴业村、革新村；</p> <p>解放街道：新城村、季家村；</p> <p>和平街道：万胜村、全胜村；</p> <p>新华街道：同意村、建国村；</p> <p>福民街道：福民村、张家村、幸福村、同心村、永丰村、常家村、和盛村；</p> <p>曙光镇：曙光村、六八石村（飞地）、莲花村、汪家村；</p> <p>李炉乡：三人班村、李炉村、连山村、凤城村；</p> <p>湾龙镇：莲河村。</p>	90 元/平方米
II 级	<p>新合镇：得胜村、保安村、黑山村、新民村、新春村、新兴村、新合村、新华村、东兴村、河洼村、马家村、胜利村、双胜村、茂林村、平安村、永发村；</p> <p>海龙镇：双峰村、双顶村、城南村、鲜红村、向前村、先进村、八家岗村、利民村、裕民村、兴隆村、先锋村、东吉村、正义村、大榆树村、新胜村、春光村、春明村；</p> <p>红梅镇：白石沟村、刘大村、程家村、富强村、曲家村、四八石村、岭西村、保贤村、隐贤村、福利村、民主村、永光村、中兴村、联盟村；</p> <p>水道镇：新丰村、新立村、水道村、烟筒桥村、爱林村、龙头村、新开村、中和村、新立屯村、西北沟村；</p> <p>黑山头镇：丰收村、建设村、和平村、团结村、宝山村、自强村、黑山头村；</p> <p>中和镇：黎明村、三八石村、平等村、二八石村、光明村、东下村、兰堡村、刘堡村、张油坊村、金厂村、关家沟村；</p> <p>山城镇：城东村、城西村、东胜村、永胜村、金星村、四合村、郑家村、东山村、西山村、五里堡村、西花园村、中花园村、东小堡村、东花园村、大泉眼村、二泉眼村、三泉眼村、南沟村、头八石村、华铎村、新泉村、龙山村、二龙村、桦树村、大湾村、大安村、保兴村、保民村、东玉井村、西玉井村、小湾村、河南村；</p> <p>进化镇：碱水村、维新村、乐善村、进化村、谢家村、大兴村、通河村、永范村、前进村、三合村；</p>	60 元/平方米

<p>II 级</p>	<p>杏岭镇：杏岭村、强胜村、小城子村、升平村、杏山村、支前村、双合村、富裕村、东升村、帽山村、双茂村、隆盛村、兴隆村、鸭绿村、永顺村、兴起村、周家村、鲍家村、团山子村、永久村、文华村、义民村、保林村、永长村、文明村、文光村、平原村、新建村、西兴村、久长村；</p> <p>牛心顶镇：牛心顶村、马厂村、王家村、小河北村、河东村、兴隆沟村、搭连沟村、野猪河村、自兴村、常兴村、六合村、大沙河村、新红村、三里村、八泉眼村、兴隆堡村、朝阳村、双泉村、凤阳村、陈家村、向阳村；</p> <p>小杨乡：方家街村、大杨村、古城村、双龙村、双阳村、官家街村、保祥村、陈大桥村、庆福村、小杨村、景兴村、庆云村、姜家街村、倒木沟村、大桦树村、六官巷村、头道碱场村；</p> <p>一座营镇：纸坊村、南大桥村、新盛村、明新村、中心村、韩家店村、一座营村、穆家店村、泉眼村、靖安村、太平河村、永新村、高杨树村；</p> <p>吉乐乡：吉庆村、吉安村、吉乐村、小吉乐村、吉祥村、吉宏村、挑参沟村、复兴村、吉兴村、卧龙村；</p> <p>兴华镇：兴华村、黑顶子村、普安村、双凤村、东兴村、连双村、金家岗村、凤山村、卫国村、新兴村、礼让村、双睦村；</p> <p>双兴镇：宝善村、同合村、庆胜村、积善村、楼山村、双兴村、福兴村、德庆村、八家子村、靠山村、中山村、裕庆村；</p> <p>康大营镇：前赵家街村、北赵街村、横头山村、鲜忠村、三十一户村、北五块石村、前五块石村、二道岗村、二道河子村、幕家粉坊村、大桥村、康大营村、三湾子村、宋家街村、民安村、黑嘴子村、孟家沟村；</p> <p>湾龙镇：三兴村、农安村、双山村、共安村、双安村、福安村、三山村、五奎顶子村、兴安村、湾龙沟村、小榆树村、龙河村；</p> <p>李炉乡：永强村、永平村、广丰村、广居村、东泉村、邱凤村；</p> <p>曙光镇：永富村、安全村、五人班村、五八石村、西太平村、安乐村、东太平村、六八石村、艾家村、罗家村、红星村、同胜村。</p>	<p>60 元/平方米</p>
-------------	--	-----------------

附件 2

梅河口市征收农用地地区片综合地价图



2000国家大地坐标系
1985国家高程基准

1:100,000

梅河口市自然资源局
二〇二〇六月